

P.5

ACTU

TEDxSaclay 2016 : une nouvelle édition « au-delà des limites »

P.11

DOSSIER : CLSPD

un nouvelle instance pour un meilleur cadre de vie !



SEMAINE DE LA SOLIDARITÉ INTERNATIONALE

ORSAY • DU 12 AU 20 NOVEMBRE 2016 • AGIR POUR UN MONDE EN PAIX



@ORSAY NOTRE VILLE

JEUDI 17 NOVEMBRE

ATELIERS THÉMATIQUES DANS LE CADRE DE LA CONCERTATION CENTRE-VILLE À 20H30 À L'AUDITORIUM TATI



ACTUS

- P.4-5** Semaine de la solidarité internationale :
Agir pour un monde en paix
Orsay et Dogondoutchi : 20 ans de cheminement
Ferdowsi : l'invitation au voyage
-
- P.6** Exposition universelle : Paris Saclay en lice pour accueillir
le village global
-
- P.7** TEDxSaclay 2016 : une nouvelle édition « au-delà des
limites »
-
- P.7** Vie économique et locale
-
- P.8** Semaine du goût : quand les restaurateurs s'invitent à la
table des enfants !
-
- P.9** attituDDe | Inauguration de la ligne Express 91-06 sur
le Plateau de Saclay, défi Famille à énergie positive,
intervention du SIAHVY sur les berges de l'Yvette

AGORA

- P.10** Interview : rencontre avec Gwenaël Loison, jeune pilote
de karting GP2

DOSSIER

Le CLSPD

- P.12** Une nouvelle instance pour un meilleur cadre de vie !

P.14 **DIAPORAMA**

INFOS MUNICIPALES

- P.16** Opinions
- P.17** Carnet | actualité municipale, citoyenne & vie publique

MÉMO PRATIQUE - MENUS DU MOIS

- P.16** Dates des collectes - Permanences gratuites

TRAVAUX

- P.17** Agir au quotidien

Directeur de la publication : David Ros - Rédactrice en chef : Stéphanie Debauge, Coordination générale : Anaïs Chemin - Photos / graphiques : (c) mairie d'Orsay (sauf mention) - Rédaction : service communication - Maquettage : Alice Fonteyraud - Impression : Grenier (Imprim'vert) Distribution : Les Amis de Mondétour, Adrexo, mairie d'Orsay - Imprimé à 8800 ex. Ce numéro comporte un encart central «sOrtir ! » de 8 pages

Mairie d'Orsay, 2 place du général Leclerc, BP 47, 91400 Orsay
01 60 92 80 00 / contact@mairie-orsay.fr - www.mairie-orsay.fr



Imprimé sur papier certifié PEFC

orsay notre ville
NOV. 2016



David Ros

Votre Maire, conseiller départemental de l'Essonne à l'ouverture du festival jeune-public Festi'Mômes, le 19 octobre dernier.

Nouveau conservatoire, Contrat Local de Sécurité et de Prévention de la Délinquance : engagements tenus !

Grâce à la réalisation du nouveau conservatoire à Orsay, sur le territoire de la Faculté, à proximité de la gare, l'Etat vient d'annoncer le maintien du label « Conservatoire à Rayonnement Départemental (CRD) » pour les 7 prochaines années !

Cette annonce est l'aboutissement d'un long investissement. En 2008, nous constatons une situation très fragile : la réduction du nombre de labels pouvait amener le conservatoire d'Orsay à perdre son agrément, ainsi que les financements et l'organisation qu'il conditionnait.

Nous avons choisi de faire face à la situation, d'anticiper avant de nous retrouver dans une situation inéluctable et donc d'avancer pas à pas pour atteindre cet objectif. Ce long chemin a abouti à force d'obstination, mais aussi grâce à la mobilisation de nombreux partenaires.

Notre engagement sur ce dossier est donc tenu.

Le mardi 11 octobre, a eu lieu la première réunion du Contrat Local de Sécurité et de Prévention de la Délinquance. Le travail préparatoire a été important. Tous les acteurs ont répondu présents :


Procureur de la République, Maison des Solidarités, Préfecture, Education Nationale... tous étaient mobilisés, prêts à s'engager dans un travail commun sur des sujets ciblés. Si certains dispositifs favorisant le dialogue existaient déjà, nous avons franchi une étape supplémentaire qui permettra d'agir avec toujours plus d'efficacité dans des domaines bien spécifiques. Il ne s'agit pas, comme l'a rappelé le Procureur de la

République, de se substituer à l'Etat, mais de travailler en collaboration et de s'appuyer sur les compétences de chacun en étant pragmatiques et efficaces.

Notre engagement sur ce dossier est donc également tenu. Il s'agit désormais de faire

vivre ces échanges et d'apporter des réponses adaptées aux problématiques de terrain en nous appuyant sur tous les acteurs qui peuvent nous aider à atteindre nos objectifs, voire à les dépasser.

C'est le chemin que nous avons toujours choisi et continuerons à suivre.

Bien fidèlement,




vite dit bien dit

CMJO. Lycéens, collégiens, vous avez jusqu'au 4 novembre pour vous présenter à l'élection du prochain Conseil Municipal des Jeunes d'Orsay ! Une réunion d'information sera proposée aux parents le 9 novembre prochain.

MAIRIE-ORSAY.FR, RUBRIQUE VIE CITOYENNE ET SUR FACEBOOK : SERVICE MUNICIPAL DE LA JEUNESSE D'ORSAY / CONTACT : 01 69 29 01 49

Cérémonie du 11 novembre 9h45 : rassemblement place du 8 mai.

10h : cérémonie du souvenir devant le monument aux morts (cimetière d'Orsay).

11h : vin d'honneur à la Bouvêche

01 60 92 80 22 – FETES@MAIRIE-ORSAY.FR

Orsay sous les sapins se tiendra cette année du 16 décembre 2016 au 1^{er} janvier 2017 au Parc Charles Boucher. Un avant-goût des festivités aura lieu le 11 décembre avec Noël à Mondétour ! WWW.MAIRIE-ORSAY.FR – FETES@MAIRIE-ORSAY.FR

Le Repas de Noël des Anciens aura lieu le samedi 17 décembre au Gymnase Blondin à 12h30. Sur invitation. Pour vous inscrire, il suffit juste de renvoyer le bulletin d'inscription complété. Un formulaire sera également à remplir pour mettre à jour les fichiers du CCAS.

CCAS - 01 60 92 80 14 / 8118

Questionnaire Qualiville. A ce jour, 92 questionnaires ont été reçus (80 supports papier, 12 retours internet). Les premiers résultats démontrent que : sur l'accès à la mairie, 95% des administrés sont très satisfaits ou satisfaits, sur l'évaluation des locaux des services: 93% ont répondu être très satisfaits ou satisfaits, et enfin l'accueil sur place : 88% des usagers sont soit très satisfaits ou satisfaits et 4% ne se sentent pas concernés.



Fermeture exceptionnelle L'Hôtel de Ville et la Mairie annexe seront fermés le samedi 12 novembre prochain.

L'antenne 91 de l'association nationale « Stop aux Violences Sexuelles » a ouvert un atelier de réparation thérapeutique depuis le 21 octobre dernier au gymnase du Guichet. Une douzaine de personnes victimes de violences sexuelles s'y retrouvent une fois par mois. STOPAUXVIOLENCESSEXUELLES.COM / CONTACT : BERNADETTE LECOMPTE, 06 61 83 92 04.

SEMAINE DE LA SOLIDARITÉ INTERNATIONALE

Agir pour un monde en paix

Un an après les attentats de Paris, l'édition 2016 de la Semaine de la Solidarité Internationale aura inévitablement une résonance particulière. Du 12 au 20 novembre, films, débats, concours de dessins, spectacles seront autant d'occasions d'échanger sur la tolérance, la liberté d'expression et le « vivre ensemble ».



Dessins réalisés par les jeunes de Kempen après les attentats de novembre 2015. Ils seront exposés à l'espace Jacques-Tati du 12 au 20 novembre.

L'an dernier, la lutte contre les obscurantismes et la liberté d'expression devaient être au cœur de la programmation, quelques mois après les attentats de Charlie Hebdo. Annulée au lendemain des attentats du 13 novembre, la Semaine de la Solidarité Internationale revient cette année avec un leitmotiv : « Agir pour un monde en paix ». Pilotée par le service de la Médiation citoyenne et des Relations extérieures, elle réunit de nombreux acteurs : la MJC Jacques Tati, les médiathèques, le Service Enfance de la Ville, l'association iranienne Ferdowsi, les associations de jumelage (Kempen – Allemagne, Echanges avec Dogondoutchi – Niger), etc. tous mobilisés pour une programmation riche en rendez-vous !

DE NOMBREUX RENDEZ-VOUS VOUS ATTENDENT AU FIL DE CETTE SEMAINE DE LA SOLIDARITÉ INTERNATIONALE. RETROUVEZ-LES DANS LE SUPPLÉMENT « SORTIR » ET SUR WWW.MAIRIE-ORSAY.FR

Hommage aux victimes du 13 novembre

CONCERT HOMMAGE – SAMEDI 12 NOVEMBRE

Proposé par l'Amusange, ce concert rassemble des groupes composés d'amis de victimes du Bataclan (voir dans sOrtir)

20H, À LA MAISON TATI / GRATUIT
SUR RÉSERVATION L.AMUSANGE@FREE.FR

COMMÉMORATION - LUNDI 14 NOVEMBRE

Rassemblement en mémoire des victimes des attentats du 13 novembre 2015.

Un olivier de la paix sera planté symboliquement face à la Maison Tati.

18H30, MAISON TATI

Orsay et Dogondoutchi : 20 ans de cheminement

L'association « Echanges avec Dogondoutchi-Niger » fête ses vingt ans ! Au fil des années, l'amitié entre les deux villes s'est nourrie de nombreux échanges, (correspondance entre cinq classes primaires d'Orsay et cinq classes de Dogondoutchi, promotion de la lecture en français...), permettant à chacun de découvrir la culture de l'autre, mais aussi de saisir les opportunités de développement économique local.



La coopération décentralisée entre les collectivités Orsay et Dogondoutchi consiste en particulier à monter des projets de développement à l'initiative de Dogondoutchi ; Orsay mobilise sur ces initiatives des investissements nationaux ou internationaux à l'échelle des besoins. Depuis sa création en 1996, l'association

orcéenne a ainsi soutenu de nombreuses actions : programme de construction de latrines pour lequel l'association a cautionné plus de 600 prêts individuels en 12 ans ; prévention des inondations de la ville de Douthi dans le cadre d'un projet financé par le Conseil général en 2003 ; de 2008 à 2016, suivi du projet de réalisation de 103 puits et forages par la commune nigérienne avec l'appui financier de l'Agence de l'Eau Seine Normandie ...

En 2016, l'Agence Française de Développement a décidé d'apporter son soutien au dossier « Sécurité alimentaire à Dogondoutchi » afin de développer 33 ha de maraîchage irrigués par 4 forages et améliorer la culture de leur céréale, le mil. Ce programme de trois ans, visant à nourrir 2000 personnes, est financé par le gouvernement nigérien, l'AFD, Agro Sans frontière Suisse et notre Association.

Les implications de ces projets sont de taille : en développant des emplois dans la production agricole locale, à son échelle, l'association participe à la lutte contre la famine qui guette ces régions, réduisant aussi à la source l'une des causes importantes de l'immigration.

POUR EN SAVOIR PLUS : RENDEZ-VOUS SUR LE SITE INTERNET WWW.MAIRIE-ORSAY.FR / RUBRIQUE DÉCOUVRIR / JUMELAGES

Rencontrez Haoua Kadade, institutrice à Dogondoutchi et Issaka Oumarou Moussa, qui suit les travaux de développement agricole, à l'occasion de la semaine de la solidarité internationale, autour du conte « Tamat », dimanche 13 novembre à 16h à la salle Jacques Tati.

Ferdowsi : l'invitation au voyage

Depuis 16 ans, l'association Ferdowsi s'attache à faire découvrir la culture et la langue persane au plus grand nombre.

Créée en 2000 à l'initiative de quelques familles mixtes orcéennes soucieuses de transmettre la langue et la culture persanes à leurs enfants, l'association s'est peu à peu ouverte à un public plus vaste. Cours de langue, organisation de soirées culturelles... Ferdowsi vous invite à découvrir la richesse de l'histoire de l'Iran à travers la connaissance du persan, mais aussi la rencontre avec des artistes. En octobre, l'association présentait une initiation à l'aquarelle avec Siavosh Mazloumipour, artiste international. La fête de Nowrouz, nouvel an iranien, le 21 mars, ou encore la nuit de Yalda en décembre, chaque année, sont autant d'invitations au voyage... Pour le président de l'association, Ali Djafari, il était important de participer à la semaine de la solidarité internationale. « Dans cette période de troubles où les slogans de guerre de civilisations sont à la mode, il faut absolument mettre en avant "le dialogue entre les civilisations" et concentrer nos efforts pour la paix et les échanges entre les peuples. »

RETROUVEZ L'ASSOCIATION LORS DU SPECTACLE « JE CHANGE DE FILE », LE 19 NOVEMBRE - 20H30 - SALLE DE SPECTACLE JACQUES TATI - ASSOCIATION.FERDOWSI@GMAIL.COM



En octobre, l'association a organisé une rencontre avec des peintres iraniens contemporains

EXPOSITION UNIVERSELLE

Paris Saclay en lice pour accueillir le village global



© Sensual City Studio

La candidature de Paris-Saclay a été envoyée le 30 septembre dernier pour accueillir « le village global » de l'Exposition Universelle de 2025 sur le Plateau de Saclay.

Près de 125 ans après celle de 1900 à Paris, il se pourrait que l'Exposition Universelle revienne en France. La particularité de cette nouvelle édition : elle ne se focalisera pas, comme de coutume, sur une seule ville mais bien sur plusieurs territoires. Et pourquoi pas sur le Plateau de Saclay ? Après tout, quoi de mieux qu'une terre d'innovation pour accueillir le village global de cet événement majeur ?

Entre laboratoires, écoles et entreprises technologiques, le Plateau de Saclay regroupe à lui seul 15% de la recherche française et rassemble plus de 70 000 étudiants.

Si cet événement constituerait, sans nul doute, un symbole de dynamisme et d'ouverture, les acteurs locaux ont déjà fait part de leurs exigences en matière de durabilité, d'accès, de mutation du site après l'exposition... aujourd'hui de nombreuses étapes restent à franchir.

Sept autres sites se sont également portés candidats en Seine-Saint-Denis, dans le Val d'Oise ou encore dans le Val de Marne. Affaire à suivre !

PLUS D'INFOS : WWW.EXPOFRANCE2025.COM

CALENDRIER :

Avril 2016 : Dépôt de la candidature de la France

Septembre 2016 : Le Plateau de Saclay se porte candidat pour accueillir le village global

Juin 2017 : Choix du site qui accueillera le village global (sous réserve que la France soit choisi en novembre comme pays hôte)

Novembre 2018 : Choix définitif du pays hôte

Rendez-vous citoyens

CONCERTATION CENTRE VILLE

Ateliers thématiques - jeudi 17 novembre - 20h30 / AUDITORIUM TATI

Réunion publique de synthèse - mardi 6 décembre - 20h30 / SALLE JACQUES TATI

ENQUÊTE PUBLIQUE PLU

L'enquête publique du PLU se tiendra du 5 novembre au 7 décembre.

Les permanences se tiendront à l'hôtel de ville : de 9h à 12h : mardi 15 novembre, samedi 19 novembre, vendredi 25 novembre, samedi 3 décembre, de 14h à 17h : mercredi 7 décembre



QUARTIER LIBRE le maire et les élus à votre rencontre

■ **CENTRE** - jeudi 3 novembre - 18 h / PLACE SITUÉE DEVANT LA POSTE

■ **GUICHET** - lundi 7 novembre - 18 h / PLACE DU GUICHET SITUÉE ENTRE LES RUES RACINE ET CHARLES DE GAULLE)

■ **MONDÉTOUR** - mercredi 9 novembre - 17 h 30 / PLACE PIERRE LUCAS

CONSEIL MUNICIPAL

Mardi 8 novembre - Salle du Conseil - 20 h 30

INNOVATION

TEDxSaclay 2016 : une nouvelle édition « au-delà des limites »

On l'avait annoncé en début d'année, le TEDxSaclay est de retour et se tiendra le 30 novembre prochain à 17h00 à EDF Lab à Paris-Saclay (Palaiseau) !

Vous n'avez pas suivi ? Pas de panique ! Le concept des TEDx est simple : ce sont des conférences de 18 minutes maximum, lors desquelles des personnalités exposent leurs visions et leurs actions pour réinventer le monde de demain. 18 minutes pour bousculer notre microcosme, pour présenter des idées nouvelles. Connus ou moins connus, tous les intervenants exposeront ainsi des projets à la fois novateurs et humanistes autour d'un thème : « au-delà des limites ».

Tout l'objectif des TEDx est là : aller toujours plus vite, toujours plus loin... Etre au-delà des limites en termes d'ambition des projets mais aussi en termes de diffusion, puisque ces conférences aspirent à braver les frontières et à toucher le plus grand nombre. Les conférences TED et TEDx représentent plus d'un milliard de vues sur youtube...

« Plus d'un milliard de vues, c'est bien, mais quel est le lien avec Orsay ? » nous direz-vous. Et c'est là que se situe aussi l'innovation, au cœur de notre territoire. Orsay ville pilote et IncubAlliance, le grand incubateur technologique de Paris Saclay implanté sur la commune, s'associent pour être membres des « i-connecteurs », c'est-à-dire des institutions qui



Assya Van Gysel, Fondatrice licenciée TEDxSaclay et intervenante, lors de l'édition 2015 du TEDxSaclay



relayent, soutiennent et retransmettent en direct le TEDx. Vous pourrez ainsi vivre par vous-même cette expérience unique à l'Aquarelle café situé 51 rue de Paris (face à la poste), et découvrir en live les interventions d'Etienne Klein, de Thierry Marx, de Pascale Ribon, mais aussi celles de Sarah Fdili Alaoui, Raphaël Haumont et bien d'autres ! Vous voyagez ainsi entre différents univers de la danse au numérique en passant par la santé, la physique, la philo, les neurosciences, la cuisine... et tout ceci bien sûr au-delà des limites !

POUR PARTICIPER À LA RETRANSMISSION EN DIRECT A L'AQUARELLE CAFE (51 rue de Paris), UN DISPOSITIF D'INSCRIPTION EST MIS EN PLACE. PLUS D'INFOS : MAIRIE-ORSAY.FR/TEDXSACLAY

Vie économique locale**> NOUVELLE ADRESSE**

Madame Magali Charrue Cabinet d'infirmière est désormais au 6 passage de Corbeville.
06 62 20 78 85 / HORAIRE : 7H30 À 18H / PERMANENCE AU CABINET DU LUNDI AU VENDREDI DE 12H À 13H.

BA IMMOBILIER TRANSACTIONS L'agence est désormais au 22, rue Archangé. (à 200 mètres de l'ancienne agence)
01 69 28 33 33.

DU 10 AU 14 OCTOBRE : SEMAINE DU GOÛT

Quand les restaurateurs s'invitent à la table des enfants !

Premier temps fort de l'année scolaire pour les écoliers, la Semaine du Goût rime toujours avec découvertes de saveurs et petits plaisirs gustatifs. Cette année surprise du chef ou plutôt des chefs : certains restaurateurs orcéens ont souhaité participer. Le service restauration scolaire a donc pour l'occasion mis les petits plats dans les grands et concocté les recettes originales de saison proposées par les restaurateurs.

Au menu de cette semaine : Tatin de bananes et pain perdu vénitien (de Chez Camille), potage de lentilles corail au lait de coco (du Gramophone), marmite sarthoise (de la Maison Gasdon), et boulettes de bœuf à l'italienne (de la Trattoria Belinda)*.



La cerise sur le gâteau aura été tous ces échanges entre restaurateurs et enfants au moment du déjeuner. Dans les écoles élémentaires, les commerçants sont, en effet, passés dans les cantines, de table en table pour partager leur passion pour la cuisine, et le plaisir qu'ils avaient d'associer des ingrédients afin de créer de nouvelles recettes.

« C'est la semaine du goût, alors on goûte ! » s'exclame Isabelle, animatrice à l'école du Centre, alors que les petits de maternelles s'apprêtent à déguster la tarte tatin à la banane. L'idée de la semaine du goût est là : éduquer les palais, découvrir de nouveaux produits, mais pas seulement ! Sensibiliser les enfants à la saisonnalité était aussi un défi cette année...



Une semaine rythmée par les 4 saisons



D'autres initiatives ludiques sont venues compléter celles des restaurateurs. Les enfants ont pu, par exemple, tester le jeu de « la Marmite de saison », jeu de plateau dans lequel il faut mémoriser ou retrouver les fruits et légumes allant dans la bonne marmite en fonction de la saison. Ils pourront d'ailleurs y rejouer tout au long de l'année sur le temps périscolaire.

Chansons, jeux, déguisements, chacune des écoles a ainsi pu faire des activités sur la saisonnalité.

A l'école du Centre, un « dresscode » a été proposé aux enfants spécialement pour l'occasion. Chaque jour représentait une saison en couleur : lundi, c'était vert pour le printemps, mardi, jaune pour l'été, jeudi, marron pour l'automne, et vendredi, bleu pour l'hiver. Beaucoup d'enfants se sont prêtés au jeu en s'habillant de la couleur voulue, les animateurs aussi d'ailleurs...



En bref, les enfants ont pu profiter d'une semaine pleine de couleurs, de saveurs, et de bonne humeur. Pari réussi donc pour les restaurateurs mais aussi pour les animateurs, et coordinateurs des écoles orcéennes !

*RETROUVEZ TOUTES LES RECETTES DE LA SEMAINE, LES AFFICHES PEDAGOGIQUES ET LES CALENDRIERS DE SAISON SUR LE SITE DE LA VILLE MAIRIE-ORSAY.FR/DECOUVRIR/PERISCOLAIRE ET SUR FACEBOOK : ORSAY NOTRE VILLE

TRANSPORT

Inauguration de la ligne Express 91-06 sur le Plateau de Saclay

© Photopro.Event/Igor Lubinetsky

De nombreux élus de la région, du département et des villes des environs étaient présents pour inaugurer mardi 11 octobre dernier, la voie réservée de la ligne de Bus Express 91-06 reliant l'École Polytechnique de Palaiseau et le carrefour du Christ de Saclay en 15 minutes. Nouvelle étape de l'amélioration de l'offre de transports en commun du Plateau de Saclay, elle relie désormais le territoire d'Est en Ouest, entre Massy et Saint-Quentin-en-Yvelines.

La ligne 91-06 est en lien avec les nombreuses lignes traversant le territoire : RER B et C, Massy-TGV, aéroport d'Orly, et demain le futur métro automatique Grand Paris Express ligne 18, tram-train Massy-Évry, etc. Elle va permettre d'accompagner l'essor du Plateau de Saclay, et notamment la constitution progressive du pôle économique et scientifique avec l'arrivée prochaine de nouveaux établissements d'enseignement supérieur, de nouvelles entreprises et laboratoires, de nouveaux étudiants et résidents. Ce tronçon permet de desservir toutes les 4 minutes en heure de pointe une zone couvrant 10 000 habitants, 15 000 emplois et 14 000 étudiants.

Défi Famille à énergie positive : inscription jusqu'au 1^{er} décembre !



Depuis 4 années consécutives, l'ALEC Ouest Essonne, service public de la maîtrise de l'énergie, anime le défi **Familles A Energie Positive** sur l'ensemble du territoire de l'Essonne. Un défi pour les économies d'énergie et d'eau à la maison pour agir ensemble de façon concrète, efficace et ludique pour la sobriété énergétique au quotidien. En équipe et avec l'aide d'un capitaine, vous relèverez le challenge par la mise en place d'actions simples avec un objectif de diminution des consommations d'énergie et d'eau de 8%. Et sûrement vous monterez sur la plus haute marche du podium lors de l'événement de clôture au printemps 2017 !

LES INSCRIPTIONS POUR CETTE NOUVELLE ÉDITION 2016/2017 SONT OUVERTES SUR LE SITE WWW.FAMILLES-A-ENERGIE-POSITIVE.FR JUSQU'AU 1ER DÉCEMBRE. SI VOUS AVEZ DES QUESTIONS, N'HÉSITÉS PAS À CONTACTER L'ALEC AU 01 60 19 10 95 OU PAR MAIL À CHARLINE.CIE@ALECOE.FR.

BERGES DE L'YVETTE

Intervention du SIAHVY

Les 12 et 13 octobre derniers, le SIAHVY (Syndicat Intercommunal pour l'Aménagement Hydraulique de la Vallée de l'Yvette) est intervenu pour une opération de nettoyage des berges, suite aux inondations. Ces journées ont permis de retirer les différents déchets plastiques et autres débris qui se sont accumulés dans la végétation. Les interventions ont été réalisées depuis les terrains de rugby jusqu'à la piscine d'Orsay, soit un linéaire d'environ 1,5km. Le SIAHVY prévoit de compléter cette opération de nettoyage par une journée supplémentaire d'entretien de la végétation, dans le courant du mois de novembre. Le syndicat procédera à la coupe des arbres et arbustes aux abords de l'Yvette, afin d'assurer la visibilité et la sécurité.

La Ville d'Orsay interviendra elle-aussi dans le courant de l'hiver pour compléter l'intervention du SIAHVY, sur les zones relevant de sa responsabilité.



SPORT AUTOMOBILE

**Rencontre avec Gwenaël Loison,
jeune pilote de karting GP2**

Vous ne connaissez peut-être pas encore sa frimousse et pourtant, Gwenaël Loison, 15 ans, commence à se faire une place dans le monde du karting. Nous l'avons rencontré il y a 3 ans, en 2013, alors qu'il était minime en course sprint. Depuis les choses ont bien changé...

Orsay notre Ville : Le karting et toi, c'est une longue histoire...

Gwenaël Loison : Oui, j'ai commencé à rouler en babykart alors que je n'avais que 5 ans. Je suis allé voir une course et cela a été comme une évidence. Il fallait que j'en fasse ! J'ai couru en minikart, minime, puis cadet en course sprint. En 2016, j'ai choisi l'Endurance et la course avec les adultes.

ONV : Comment s'est passée cette saison ?

G.L : Plutôt super bien. J'ai rejoint l'équipe 2EKJ, l'équipe la plus jeune jamais engagée en GP2. On a fait 4 courses, des relais de 45 min pour une course de 6h. Il nous reste une course à Angerville le 6 novembre mais pour l'instant on est 5^{ème} du championnat de France Euro Endurance. A notre 1^{ère} course à Soucy, les adultes souriaient de nous voir à 14 ans rouler contre eux. Nous avons terminé la course 4^{ème}, depuis cela ne les fait plus rire...

ONV : Et cette course aux 24h du Mans ?

G.L : C'est un rêve qui est devenu réalité (sourire). C'est LA course que j'ai toujours voulu faire. J'en reviens avec de très bons souvenirs. Courir en relais pendant 24h, c'est une expérience incroyable malgré quelques erreurs stratégiques et techniques.

ONV : Comment se prépare-t-on à rouler plusieurs heures ?

G.L : L'entraînement est important mais c'est aussi un régime alimentaire adapté, et beaucoup de sport à côté. Footing, natation, vélo, musculation, c'est au moins une séance de chaque par semaine.

ONV : Arrives-tu à associer école et passion ?

G.L : C'est un peu compliqué (rire). Je rate pas mal de cours mais je suis excusé et je rattrape. Cette année, il y a le brevet, c'est le plus gros contrôle de toutes les années collège, c'est plus stressant que les 24... mais on verra !

ONV : Comment vois-tu l'avenir ?

G.L : J'aimerais devenir professionnel, c'est sûr ! Mais beaucoup ne vivent pas de leurs courses et doivent avoir une profession à côté. Un travail dans le milieu du sport automobile me plairait...

Gwenaël a souhaité terminer cette interview en remerciant tous ceux qui le soutiennent au quotidien, ses parents, Christian G., son ostéopathe, Frédéric M., son préparateur physique, ses sponsors (MOTUL, LRT, qui le soutiennent depuis 2010), mais aussi l'Agence Centrale, Bureau Vallée, l'auto-école de Mondétour, AXA, A. le Flammec et V. Nicolas, chez Camille, Maison Gasdon, Laboratoire de l'Audition, Vousfinancer.com, VS photo), mais aussi ses supporters, ses amis, sans oublier sa chienne Neige qui ne loupe aucune course !

CONTACT : PATRICK LOISON, PLOISON@NEUF.FR



**vite dit
bien dit**

Bus de Noël les 22 et 25 novembre. Ensemble, collectons des jouets pour les enfants ! Emmaüs et la société de transport Transdev-Les cars d'Orsay affrètent un «bus de Noël» afin de collecter des jouets au profit des enfants de familles en difficulté. Vous pourrez participer généreusement à la collecte en donnant des jouets ou des cadeaux en bon état, neufs ou d'occasion.

SUR LE PARVIS DE LA MAIRIE : MARDI 22 NOVEMBRE DE 10H À 13H ET VENDREDI 25 NOVEMBRE DE 17H À 19H

Dans le cadre de la journée nationale de lutte contre le harcèlement en milieu scolaire, une journée de sensibilisation aura lieu le 3 novembre au lycée Blaise Pascal qui mobilisera des lycéens formés à la lutte contre le harcèlement.

WWW.NONAUHARCELEMENT.EDUCATION.GOUV.FR

Elections des parents d'élèves. Les élections des représentants des parents d'élèves ont eu lieu le 7 octobre dernier dans tous les établissements scolaires. Interlocuteurs précieux, ils ont pour rôle de faciliter les relations avec les enseignants et siègent au conseil d'école. N'hésitez pas à les contacter.

RETROUVEZ LA LISTE DES NOUVEAUX ÉLUS SUR MAIRIE-ORSAY.FR, RUBRIQUE « ENFANCE »

Le CLSPD : une nouvelle instance pour un meilleur cadre de vie !

DOSSIER



Mireille Ramos, conseillère municipale déléguée à la jeunesse et aux personnes âgées, et élue référente du CLSPD, lors de la signature de la charte déontologique et du règlement intérieur du CLSPD, le 11 octobre dernier

Les élus ont imaginé un dispositif qui met l'accent sur le partage des informations entre partenaires issus des institutions publiques, privées, sans oublier les associations, acteurs indispensables pour l'action éducative et la prévention locale

Une instance en faveur de l'action éducative et de la prévention locale

Lors du Conseil Municipal du 30 juin 2016, les élus ont voté la création d'un Conseil Local de Sécurité et de Prévention de la Délinquance (CLSPD).

Réunis en plénière le 11 octobre dernier, les membres de droit et les partenaires ont défini les objectifs communs et les modalités de fonctionnement.

La sécurité des citoyens est au cœur du CLSPD, les élus ont imaginé un dispositif qui met l'accent sur le partage des informations entre partenaires issus des institutions publiques, privées, sans oublier les associations, acteurs indispensables pour l'action éducative et la prévention locale. Ce partage de compétences n'est pas nouveau sur la ville, il s'inscrit dans la continuité, le CLSPD permettra de le renforcer. Ainsi, c'est localement, à l'occasion d'ateliers de travail entre experts de domaines différents mais complémentaires, que les décisions et les avancées pour la prévention et la sécurité sur la ville verront le jour.

Cette stratégie d'échanges d'information entre experts permettra de poursuivre le travail de fond déjà engagé sur la ville dans les domaines éducatif et de prévention mais favorisera aussi une approche commune des différents professionnels de la prévention de la délinquance et de la justice, permettant aux services de la police municipale et nationale des actions ciblées, plus efficaces lors de la gestion de crise, par exemple.

Les élus remercient les partenaires d'ores et déjà engagés dans cette belle instance prometteuse, outil central pour mieux se connaître et pour mieux vivre ensemble.

Mireille Ramos

Conseillère municipale déléguée à la jeunesse et aux personnes âgées

Le CLSPD (Conseil Local de Sécurité et de Prévention de la Délinquance) s'est installé le 11 octobre dernier lors d'une séance plénière dédiée. Tous les partenaires étaient ainsi réunis pour se présenter et échanger sur les différentes problématiques qu'ils rencontrent au quotidien.



Le CLSPD*, concrètement, de quoi s'agit-il?

Présidé par le maire, le CLSPD est une instance de pilotage et de concertation entre institutions et organismes publics et privés dont les objectifs sont la prévention et la lutte contre la délinquance. Le CLSPD a pour vocation d'améliorer le vivre-ensemble et la cohésion sociale.

Sa 1^{ère} mission ? Elaborer une stratégie territoriale de sécurité et de prévention de la délinquance, fiche de route pour les 3 années à venir. Le CLSPD se donne un an pour établir un diagnostic et définir sa stratégie. Des actions co-construites verront ainsi le jour en réponse aux problématiques spécifiques.

Grandes orientations

Basés sur la stratégie nationale de prévention de la délinquance et d'aide aux victimes, et des priorités déclinées dans le plan départemental, des axes stratégiques et des objectifs opérationnels ont pu être déterminés pour la ville d'Orsay :

- ▶ Actions de prévention envers les jeunes & soutien à la parentalité
- ▶ Aide aux victimes et accès aux droit & actions de prévention des violences intrafamiliales et des violences faites aux femmes
- ▶ Cadre de vie et vivre-ensemble & actions pour prévenir les incivilités et garantir la tranquillité publique dans l'environnement urbain et le voisinage
- ▶ Action sur l'ingénierie, la communication interne et externe

Comment l'instance fonctionne t-elle ?

Le CLSPD se réunira à l'initiative du Maire, en formation plénière, au moins une fois par an. Cependant, mensuellement le travail opérationnel s'effectuera au sein de groupes de travail réunissant les partenaires concernés par une thématique ou une situation individuelle. Ce mode de fonctionnement permettra ainsi une plus grande réactivité et proximité avec les administrés et leurs difficultés.

*Conseil Local de Sécurité et de Prévention de la Délinquance

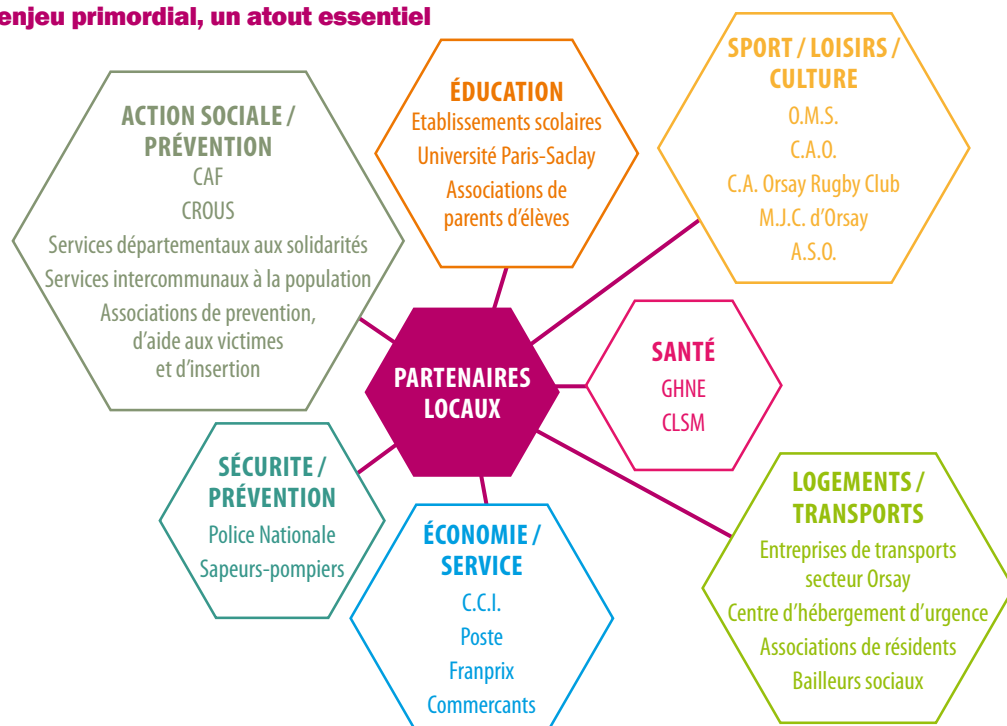


Lionel VALLENCE, Commissaire Divisionnaire (Commissariat Central et Chef du District de Palaiseau)

« Je participe à trois CLSPD : Orsay, les Ulis, et Palaiseau. On a tendance à croire qu'on met en place un CLSPD pour répondre à la délinquance. Orsay est loin d'être la ville la plus impactée par des phénomènes de délinquance dans le département. L'intérêt ici est d'être à l'écoute de ce qui peut se passer et anticiper l'avenir pour éviter une mauvaise évolution des comportements. La police joue un rôle transversal et est associée à quasiment tous les groupes de travail, qu'ils concernent la prévention chez les jeunes (conduite addictive, harcèlement scolaire, faits de violence...) et l'aide aux victimes (victimes conjugales, populations fragiles comme les seniors, etc.). »

La dynamique partenariale : un enjeu primordial, un atout essentiel

L'enjeu du CLSPD est de croiser les regards et les expériences, de s'appuyer sur la complémentarité des compétences des 80 partenaires pour mettre en place des dispositifs de suivi et d'évaluation en cohérence avec la réalité de terrain. Les services municipaux, les élus communaux, départementaux et régionaux sont représentés, mais pas seulement, il y a également les services de l'Etat dont la Police Nationale, les membres de droit (la Préfète, le Procureur de la République, le Président du Conseil départemental) ainsi que de nombreux partenaires locaux (voir schéma ci-contre).



Annick Pinosa, Provisseure Vie Scolaire (Direction Académique des Services Départementaux de l'Education Nationale Essonne)

« Créer un CLSPD, c'est se donner un cadre commun qui favorise un partenariat étroit pour améliorer la tranquillité publique. A ce titre les établissements scolaires y trouvent toute leur place en travaillant sur le climat scolaire et le bien être des élèves en relation étroite avec les familles pour favoriser la réussite de chaque élève.»



Sandrine Valem, représentante FCPE du Lycée Blaise Pascal et du Collège A. Fleming

« L'enjeu du CLSPD pour moi est de mettre en place de la prévention, de l'accompagnement. L'idée d'être tous partenaires, tous représentés, à la fois la direction d'établissements et les parents d'élèves par exemple, est primordiale pour tenir compte des réalités de terrain et imaginer des actions concrètes.»

Le CLSPD, une suite logique aux dispositifs existants

A l'instar des dispositifs existants, la ville d'Orsay souhaite faire du CLSPD un outil de prévention situationnelle, sociale, mais aussi scolaire, éducative et familiale.

Parce que les personnes en situation de fragilité ont besoin d'accompagnement, la ville d'Orsay s'est déjà dotée de différents dispositifs. Quelques exemples : le Schéma local d'action sociale avec l'Observatoire de veille sociale et du logement, la Charte de l'égalité femmes – hommes dans la vie locale, le Réseau Voisin-âge...

Par ailleurs, depuis des années, la jeunesse est au coeur de l'action municipale : les Forums santé et prévention des

comportements à risque, le C.M.J.O. et toutes les actions de citoyenneté, le Conseil périscolaire...

La tranquillité publique reste aussi un enjeu fort pour la municipalité. La convention de coordination PN/PM, la participation citoyenne ou même les patrouilles de proximité de la PM, ne sont que quelques exemples de la large palette de dispositifs mis en place sur ce sujet.

Le CLSPD est donc la suite logique à donner pour une mutualisation et une coordination du travail de tous les acteurs du territoire.

CALENDRIER DES PROCHAINS GROUPES DE TRAVAIL

Action de prévention en direction des jeunes et soutien à la parentalité

Mercredi 16 novembre

Aide aux victimes et accès aux droits

Vendredi 25 novembre

Cadre de vie & vivre-ensemble

Vendredi 9 décembre

Inauguration Maison Tati : SAMEDI 1ER OCTOBRE



Plus de 350 personnes et pas moins de 50 associations se sont retrouvées samedi 1er octobre dernier, pour découvrir la nouvelle Maison Jacques Tati.

Championnat de Go amateur :

1ER ET 2 OCTOBRE



Dai a été sacré champion de France amateur de go pour la 2^{ème} année de suite à la Bouvêche. Il nous représentera donc de nouveau au championnat du monde amateur en 2017.

Kayak Polo : 1ER ET 2 OCTOBRE



Organisée par le PSUC (Paris Sud Université Club), la coupe Ile-de-France 2016 de kayak polo s'est tenue au stade nautique. 9 équipes, environ 60 joueurs, ont fait le déplacement, venus de toute la région. 21 matchs se sont ainsi déroulés sur ces deux jours, sous les yeux de nombreux spectateurs. L'équipe d'Orsay a terminé à la 4^{ème} place.

Nuit Blanche à la Crypte :

SAMEDI 1ER OCTOBRE



130 personnes sont venues découvrir l'univers de Paolo Cavallone et Cristiano Morandini et leur « Magasin de métaphores ». Les petits comme les grands ont pu se laisser guider par la musique alors que la peinture évoluait sous leurs yeux.

Le jour de la nuit :

SAMEDI 8 OCTOBRE



Une centaine de personnes s'est rendue à la Bouvêche pour observer les étoiles. La ville avait pour l'occasion éteint l'éclairage public.

Semaine Bleue :

DU 3 AU 9 OCTOBRE

Pas moins de 20 animations et/ou activités ont été proposées aux séniors cette année couvrant de nombreuses thématiques, loisirs, prévention santé, initiation aux nouvelles technologies, découverte culturelle. Ces différents temps forts permettent de resserrer les liens de solidarité et de réaffirmer les volontés de se rencontrer, d'échanger.



Soirée annuelle CHLOE :

JEUDI 6 OCTOBRE



Une cinquantaine de personnes était présente à la 18^{ème} soirée annuelle de CHLOE (Comité d'Histoire Locale d'Orsay et ses Environs) pour écouter différents exposés plus passionnants les uns que les autres : d'une mystérieuse malle retrouvée dans un vieux grenier d'Orsay à l'histoire de la grande Martinière de Saclay en passant par un épisode au château d'Orsay...

Fête de la Science à Orsay : DU 12 AU 15 OCTOBRE

Pour cette 25^e édition, la Ville d'Orsay a de nouveau opté pour une approche concrète, conviviale et ludique de la science à travers une programmation variée alliant conférences, théâtre, ciné/débat et ateliers.



Atelier robotique



Un chimiste en cuisine : Raphaël Haumont

25 ans de l'association

Mosaïque : VENDREDI 14 OCTOBRE

Retour complet sur l'anniversaire de l'association Mosaïque sur : www.mosaïqueorsay.com



Conseils de quartier : LES 4, 12 ET 14 OCTOBRE



Suite aux conseils de quartiers, rendez-vous en novembre pour les quartiers libres (voir page 6, rendez-vous citoyen)



➔ Plus de photos sur www.mairie-orsay.fr



ÉQUIPE DE LA MAJORITÉ MUNICIPALE

Conservatoire : un engagement tenu, le label obtenu.

Si nous avons toujours tendance à nous concentrer sur les prochaines actions à mettre en place pour améliorer le quotidien, il faut parfois, aussi, informer sur des aboutissements.

Ainsi, après la réalisation de la Maison Jacques Tati, saluée quasi unanimement, **notre conservatoire à rayonnement départemental a obtenu le prolongement de son label pour les sept prochaines années.** La décision d'investir dans la construction d'un nouveau bâtiment, tout comme le projet d'établissement et les partenariats développés par le CRD avec d'autres écoles et conservatoires, ont chacun constitué un élément essentiel dans l'obtention de ce label.

Au-delà de constituer un équipement illustrant le lien entre la Faculté et la commune, au-delà d'offrir des conditions idéales d'enseignements et de pratiques artistiques, ce nouveau bâtiment permet de conserver ce label, précieux sésame, absolue nécessité, pour continuer l'ensemble des activités réalisées... ce label assurant que l'État sera partie prenante du fonctionnement du conservatoire.

Ce sont des acteurs multiples qu'il a fallu mobiliser pendant plusieurs années pour arriver à ce résultat. La Faculté et l'Université, pour le terrain, la Communauté d'Agglomération et les autres collectivités locales pour le financement, les enseignants et la direction du CRD pour le projet éducatif... Pour cela, il a fallu créer un élan, une envie commune, et il a fallu beaucoup convaincre. Si le chemin a été long et parfois délicat, ce seront plus de 1000 élèves de notre territoire qui continueront à avoir accès au conservatoire et qui pourront ainsi continuer à apprendre, à découvrir, à s'épanouir... dans des conditions optimales.

Ce dossier faisait partie de nos projets : nous nous engagerons désormais, au cœur de la communauté d'agglomération, pour qu'il prenne vie le mieux possible.

ÉQUIPE DE LA MINORITÉ MUNICIPALE

URBANISME A ORSAY – Une fin d'année 2016 décisive (suite)

A Mondétour, la mairie persiste dans son funeste projet de « réaménagement du secteur dit de la Cyprenne ». La mairie a lancé à la hussarde une enquête publique pour tenter d'obtenir de la préfecture une Déclaration D'utilité publique (DUP) c'est-à-dire une autorisation d'exproprier Grand Frais. Mais le Maire vient de recevoir un désaveu cinglant des Orcéens. Plus de 400 personnes se sont déplacées pour donner et argumenter leur avis et plus de 80% des avis exprimés rejettent son projet. Quant à notre pétition, elle a recueilli 1000 signatures et sera effectivement bien prise en compte par le Commissaire Enquêteur. M. le maire osera-t-il passer outre cette opposition quasi unanime des habitants dans l'expression démocratique de leur volonté?

L'ouverture potentielle de Grand Frais a déjà fait du bien au commerce à Orsay. Tous les clients ont apprécié la belle rénovation du magasin Franprix, avec une offre nouvelle, notamment en poissonnerie et en restauration : démonstration s'il en était besoin des vertus du marché et de la libre concurrence !

Au centre ville, le projet immobilier pour l'Ilot de la Poste se précise laborieusement. Le 24 Mai dernier, lors d'une « réunion de concertation » où les Orcéens n'avaient à choisir qu'entre le mauvais, le très mauvais, et le pire, 200 personnes avaient marqué leur désaccord fondamental aux 3 versions proposées du projet initial. Cela n'a pas été inutile, car le Maire a déjà reculé sur plusieurs points. Il s'est publiquement engagé à renoncer à toute expropriation, ainsi qu'à maintenir ou à rénover les maisons traditionnelles dans ce quartier. On ne parle plus d'écarter les parkings Kempen ou de la Futaie. Mais le projet ne convainc toujours pas, notamment en ce qui concerne les conditions d'accès au site, le développement commercial, ainsi que les difficultés de circulation qu'il devrait induire pendant toute la durée des travaux estimée à 3 ans dans une première évaluation.

Au Guichet, au minimum 4 projets de construction plus ou moins importants sont en train de mijoter, à diverses étapes de projet : le fond du Guichet (90 logements), le projet Libernon (66 logements), le projet pharmacie du Guichet (40 logements) et peut-être d'autres dont nous ignorons encore tout. Aucun projet ne semble émerger concernant l'ancienne propriété de Pierregilles de Gennes ; en attendant maison et terrain, à l'abandon, se dégradent.

Dans le dernier bulletin municipal, le Maire nous démontre à grand coups de taux fiscaux que le méchant département a augmenté lourdement les impôts alors que le gentil maire d'Orsay n'y aurait pas touché. Mais les choses ne se passent pas comme ça : vous payez vos impôts en Euros et pas en taux ! Le département a ainsi pris au contribuable Orcéen, en moyenne par habitant, 70 € en 2016 de plus qu'en 2015. C'est énorme bien sûr. Mais le maire d'Orsay prend au même contribuable 57 € de plus en 2016 qu'il ne l'avait fait en 2013. **Ce n'est pas si différent !** Il faut aussi savoir que l'augmentation de la taxe foncière, que nous avons dénoncée, est générale dans tous les départements et qu'elle découle en grande partie de décisions de l'actuel gouvernement : augmentation du RSA versé par les départements sans contrepartie financière.

Patrick Bernert, Caroline Caillot, Stéphane Charoussat, Simone Parvez, Raymond Raphael, Rachid Redouane, Alain Roche

Facebook : /retrouvonslebonsens

Twitter : @orsayavenir

carnet

Bienvenue à nos nouveaux Orcéens

Jean Mouraud le lundi 12 septembre / Peter Nilles le mardi 13 septembre / Jules Audé le dimanche 18 septembre / Alonso Bolanos Velasco le mardi 20 septembre / Ailynn Sellou le dimanche 25 septembre / Matthew Villanueva le mercredi 28 septembre / Agathe Ladeuil Hannoy le vendredi 14 octobre

Félicitations aux jeunes mariés

Alexis Defrance et Delphine Julliot le vendredi 16 septembre / Nelson Oliveira et Bénédicte Calas le samedi 1 octobre / Guillaume Golbéry et Sonia Nahi le samedi 15 octobre



Nicolas Renard et Audrey Naimo le samedi 20 août

Toutes nos condoléances aux familles éprouvées

Michèle Nonnon Épouse de Lisi le dimanche 18 septembre / Elise Falq veuve Tatat le mercredi 21 septembre / Annie Leblond veuve Martin le mercredi 21 septembre / Bernadette His le dimanche 2 octobre / Gilberte Dufroy veuve Aillot le jeudi 13 octobre

INSEE

Enquête sur l'emploi, le chômage et l'inactivité

L'Institut National de la Statistique et des Études Économiques (Insee) effectue depuis de nombreuses années tous les trimestres une enquête sur l'emploi, le chômage et l'inactivité. Elle se déroulera pour ce trimestre à Orsay du 12 décembre 2016 au 10 janvier 2017.

Cette enquête permet de déterminer combien de personnes ont un emploi, sont au chômage, ne travaillent pas ou sont retraitées. C'est la seule source française permettant d'estimer le chômage selon les règles internationales en vigueur (au sens du bureau international du travail). Elle apporte également de nombreuses informations sur l'état et l'évolution du marché du travail.

À cet effet, tous les trimestres, 50 000 logements sont enquêtés, tirés au hasard sur l'ensemble du territoire. Ils seront enquêtés six trimestres consécutifs, la première et la dernière enquête par visite au domicile des enquêtés, les enquêtes intermédiaires par téléphone. La participation des enquêtés est fondamentale, car elle détermine la qualité des résultats et fournit des données originales sur les professions, l'activité des femmes ou des jeunes, sur la durée de travail, les emplois précaires. C'est enfin une source d'information très importante sur l'évolution des conditions de travail, des parcours professionnels et de la formation des personnes de 15 ans ou plus...

Mme Noko Marie-Laure, enquêtrice de l'Insee, prendra contact avec les enquêtés au cours du **quatrième trimestre 2016**. Elle sera munie d'une carte officielle l'accréditant.

Les réponses resteront strictement anonymes et confidentielles. Elles ne serviront qu'à l'établissement de statistiques ; la loi en fait la plus stricte obligation.

Inscrivez-vous sur les listes électorales

La refonte des listes électorales est traditionnellement opérée tous les trois à cinq ans, sur décision du Gouvernement et sans que la loi ne fixe d'obligation à ce sujet.

La refonte consiste en une simple remise en forme des listes électorales avec le reclassement des électeurs par ordre alphabétique et l'attribution d'un nouveau numéro suivant cet ordre. Elle intègre par ailleurs les éventuels changements de périmètre des bureaux de vote. Il s'agit donc d'une opération matérielle qui conduira parallèlement à la distribution d'une nouvelle carte électorale à l'ensemble des électeurs.

La refonte se fera donc en 2017, à partir des listes électorales révisées et clôturées le 28 février 2017, sur la base des bureaux de vote fixés par arrêtés préfectoraux.

Pensez à vous inscrire ou à modifier vos informations personnelles avant le 31 décembre. Plus d'infos sur mairie-orsay.fr

L'ÉLECTION PRÉSIDENTIELLE 2017 AURA LIEU LES 23 AVRIL ET 7 MAI 2017

Comptes-rendus succincts et procès-verbaux des conseils municipaux sur mairie-orsay.fr ou sur demande à secretariatgeneral@mairie-orsay.fr / 01 60 92 81 92

PROCHAINS CONSEILS MUNICIPAUX
HÔTEL DE VILLE / SALLE DU CONSEIL - 20 H 30
MARDI 8 NOVEMBRE
MARDI 13 DÉCEMBRE

menus du mois

Aliment Bio

restaurationscolaire@mairie-orsay.fr / 01 69 28 75 75

Mardi 1 - FERIE

Mercredi 2 - Carottes râpées / Sauté de porc Dijonnaise et chou-fleur-macaroni / Chanteneige et Flamby / Céréales lait

RENTREE SCOLAIRE

Jeudi 3 - Bouillon vermicelle / Steak haché et frites-Ketchup / Chèvre et fruit / Biscuits, fruit

Vendredi 4 - Batavia aux lardons / Curry de poisson et riz / Yaourt nature et fruit / Pain, chocolat, yaourt nature

Lundi 7 - Salade Niçoise / Rosbif-Ketchup et pommes boulangères / Gouda et pomme au four / Viennoiserie, lait

Mardi 8 - Potage au potiron / Rôti de porc et gratin de courgettes-bouloghour / Yaourt aromatisé et fruit / Pain, beurre, confiture, fruit

Mercredi 9 - Concombre vinaigrette / Œufs durs béchamel et carottes Vichy / Kiri et tarte aux pommes / Céréales, lait

Jeudi 10 - Salade d'endives au curry / Paëlla / Fromage blanc et compote / Pain, fromage, jus

Vendredi 11 - FERIE

Lundi 14 - Salade d'avocat et tomates / Cordon bleu de volaille et petits pois / Comté et compote tous fruits / Pain d'épices, fruit

Mardi 15 - Crêpe au jambon / Saumon et brocolis / Yaourt nature et orange / Madeleine, lait

Mercredi 16 - Betteraves et pommes / Paupiette de porc sauce tomate et semoule / Samos et Kiwi / Pain,

beurre, confiture, compote

Jeudi 17 - Céleri rémoulade / Boulette de bœuf et émincé de poireaux-riz / Petit suisse et éclair au chocolat / Pain, chocolat, fruit

Vendredi 18 - Duo de saucissons / Filet de poisson et tagliatelles/champignons à la crème / Pyrénées et salade de fruits frais / Céréales, lait

Lundi 21 - Salade de tomates échalote / Petit salé et lentilles / Yaourt aromatisé et compote / Biscuits, fruit

Mardi 22 - Potage poireaux-pomme de Terre / Cuisse de poulet rôtie et poêlée rustique / Saint Morêt et fruit / Céréales, lait

Mercredi 23 - Salade mixte / Rôti de veau et salsifis, carottes et pomme de terre vapeur / Camembert et fruit / Pain, fromage, jus

Jeudi 24 - Salade verte au thon / Spaghetti Bolognaise / Fromage blanc et fruit / Pain d'épices, fruit

Vendredi 25 - Carottes râpées / Filet d'hoki, meunière-citron et purée de céleri à la crème / Kiri et gâteau aux pommes / Pain, chocolat, fruit

Lundi 28 - Concombre Bulgare / Potée au chou, carottes, pommes de Terre / Rondelet au Bleu et fruit / Viennoiserie, fruit

Mardi 29 - Bouillon tomates / Steak haché et duo haricots verts et beurre persillade / Pyrénées et tarte Bourdaloue / Céréales, lait

Mercredi 30 - Coleslaw / Sauté de canard au miel et tagliatelles / Yaourt nature et fruit / Pain, beurre, miel yaourt

consultations GRATUITES

à l'Hôtel de ville

PERMANENCE D'UN AVOCAT DU BARREAU DE L'ESSONNE

Le 2^{ème} mercredi de chaque mois de 17 h à 19 h et tous les samedis de 10 h à 12 h.

■ UNIQUEMENT SUR RENDEZ-VOUS 48 H À L'AVANCE 01 60 92 80 00

PERMANENCE DE M. EVRARD CONCILIATEUR DE JUSTICE POUR LE CANTON D'ORSAY-BURES

Mercredis 9 novembre et 11 janvier à la mairie d'Orsay de 9 h à 12 h et mercredi 14 décembre à la mairie de Bures de 9 h à 12 h.

■ RENSEIGNEMENTS EN MAIRIE :
ORSAY : 01 60 92 80 00,
BURES : 01 69 18 24 24

PERMANENCE DE MAUD OLIVIER DÉPUTÉE DE L'ESSONNE

Plusieurs permanences chaque semaine sur la circonscription.

■ UNIQUEMENT SUR RENDEZ-VOUS AU 01 64 46 34 19

DAVID ROS MAIRE D'ORSAY ET CONSEILLER DÉPARTEMENTAL DE L'ESSONNE

■ UNIQUEMENT SUR RENDEZ-VOUS AU 01 60 92 80 03

DATES DE COLLECTES PAR RUE

www.siom.fr > Calendrier et points de collecte par rue.
Calendrier personnalisé, par rue, des collectes sur l'appli mobile Orsay et sur mairie-orsay.fr

COLLECTE DES ENCOMBRANTS

Mardi 8 novembre / Mercredi 9 novembre / Jeudi 10 novembre suivant le quartier. **Merci de respecter les dates pour déposer vos encombrants et vos déchets sur les trottoirs.**

COLLECTE DES DÉCHETS VÉGÉTAUX

Collectes tous les lundis et mardis.

PHARMACIES DE GARDE (dimanche & jours fériés) / Sous réserve de changements

- Mercredi 1^{er} novembre TOUSSAINT : Pharmacie des Ulis, Cial les ULIS 2, Avenue de l'Aubrac, 01 69 07 70 37
- Dimanche 6 novembre: Pharmacie des Amonts, Allée des Amonts, Les Ulis, 01 69 07 15 52
- Vendredi 11 novembre ARMISTICE 1918 : Pharmacie des Ulis, Cial les ULIS 2, Avenue de l'Aubrac, 01 69 07 70 37
- Dimanche 13 novembre : Pharmacie de la Hacquinierie, 27bis avenue du Maréchal Foch, Bures-sur-Yvette, 01 69 07 68 46
- Dimanche 20 novembre : Pharmacie Petit, CCIAL de la Treille - avenue de Champagne, Les Ulis, 01 69 28 75 54
- Dimanche 27 novembre : Pharmacie des Ulis, Cial les ULIS 2, Avenue de l'Aubrac, 01 69 07 70 37

MAISON MÉDICALE DE GARDE (urgence week-ends & jours fériés)

35, boulevard Dubreuil. Urgence week-ends et jours fériés. Sur rendez-vous au 01 64 46 91 91 ou le 15

Circulation : des expérimentations pour réduire la vitesse

Courant octobre, des aménagements visant à limiter la vitesse ont été mis en place rue de Châteaufort. Définis en concertation avec les riverains, ces installations seront à nouveau soumises à une consultation des habitants à l'issue de l'expérimentation.



Il y a quelques mois, les riverains de la rue de Châteaufort avaient attiré l'attention de la mairie sur l'augmentation du trafic, en lien avec les travaux sur le Plateau de Saclay. Certains automobilistes avaient pris l'habitude, en effet, d'emprunter cette rue pour éviter les ralentissements sur les axes principaux. Face aux risques en termes de sécurité routière, les élus et les équipes techniques de la Ville ont alors proposé aux habitants de la rue un aménagement adapté. L'expérimentation, présentée lors d'une réunion sur site en juin, a démarré début octobre. Elle se traduit par la mise en place d'une chicane entraînant un rétrécissement de la chaussée sur une seule voie, qui s'accompagne aussi de la création de cinq nouvelles places de stationnement matérialisées. Deux nouveaux panneaux de STOP sont également mis en place. Rendez-vous au 3e trimestre 2017 pour dresser un bilan avec les riverains.

Prochainement un aménagement similaire boulevard de la Terrasse

Boulevard de la Terrasse, après une première expérimentation en 2015, la Ville a décidé de procéder à des ajustements pour mieux prendre en compte les problématiques de circulation. Un nouvel aménagement sera bientôt mis en place, pour une durée de huit mois : création d'une chicane et de six nouvelles places de stationnement en quinconce, délimitées par des îlots. Les deux voies de circulation seront maintenues.

AEROPORT ORLY - NUISANCES SONORES

La municipalité se mobilise pour élargir le Plan de Gêne Sonore

Le 30 décembre 2013, le Préfet du Val de Marne validait la version actuelle du Plan de Gêne Sonore (PGS) de l'aérodrome de Paris-Orly. Cette nouvelle version du PGS améliorait déjà, à l'époque, la reconnaissance des nuisances aériennes que subissaient les Orcéens. Néanmoins, ce PGS ne couvre toujours pas l'ensemble de la zone de nuisance ressentie. C'est pourquoi, David Ros, maire d'Orsay, a interpellé le Préfet du Val de Marne, pour demander l'élargissement du PGS à l'ensemble du Plateau de Mondétour, qui subit des nuisances importantes au quotidien, et au-delà de la période exceptionnelle que nous venons de connaître.

■ INFOS SUR LES TRAVAUX EN TEMPS RÉELS ?

OPTEZ POUR L'APPLI MOBILE OU POUR LES PAGES "ORSAY, NOTRE VILLE" SUR LES RÉSEAUX SOCIAUX. VOUS AUREZ TOUTES LES INFORMATIONS DE DERNIÈRE MINUTE !

TRIER C'EST UTILE **MAINTENANT C'EST + FACILE**

+ 70 nouveaux
CONTENEURS
À VERRE
à 2 pas de
CHEZ VOUS



+



Nouveau

TOUS vos
emballages
PLASTIQUES
dans le
BAC JAUNE

Avec le **Som** **TRIEZ POUR RECYCLER !**

