



P.9

**AGORA**Débat d'Orientation Budgétaire :  
stabilité des taux communaux

P.10

**CENTRE HOSPITALIER  
D'ORSAY**Entretiens avec Guillaume Wasmer  
et Roland Hellio

# LES ÉCHECS

## Un outil pédagogique complémentaire

*Les écoles d'Orsay sur tous les podiums du  
dernier championnat départemental scolaire*



L'échelle de notation va de 1 à 5 arobases, allant de la reconnaissance de la démarche à celle d'actions véritablement menées pour un Internet citoyen et de politique numérique engagée au service du public.

Ce label national est décerné aux collectivités territoriales depuis 2009, par l'association Villes Internet. Depuis, ce sont environ 945 collectivités

qui ont été labellisées et peuvent ainsi évaluer et valoriser leurs actions en faveur d'un "Internet local citoyen à la disposition de chacun dans l'intérêt général".

Outre la reconnaissance de la démarche, le label est un vecteur d'attractivité pour la ville, ainsi objectivement évaluée. Le Label est remis en question chaque année, par l'évaluation des initiatives portées par la collectivité. En parallèle, l'adhésion de la ville à l'association (env. 0,05 €/hab/an) offre à la ville et aux acteurs municipaux du numérique, la participation à un espace de mutualisation, d'échanges d'expérience et d'information : comme pour toute action, il est riche de regarder ce qui s'est fait ou se fait ailleurs et de s'inspirer des retours et évaluations.

Orsay s'était présentée en 2014 pour la première fois, et avait d'emblée obtenu 3@, à la suite d'un travail de refonte totale de ses outils en ligne depuis 2011 / 2012 et de la création de nouveaux médias publics. Objectif : passer d'un Internet public d'information à une diversité d'outils numériques et digitaux au service de citoyens de plus en plus connectés.

**Du web 1.0 au web 2.0 à Orsay : le citoyen plus présent.**

Si en 2011 Orsay disposait d'un site Internet consulté et efficace en termes d'e-administration (services en ligne), ce dernier était

essentiellement cadré "web 1.0" : un web dit "passif" présentant des informations statiques à l'internaute. Attachée aux infinies possibilités du numérique dans la modernisation des services publics et dans l'interactivité et le lien social permis, la ville a fait le choix alors d'une politique publique numérique repensée, au service de l'intérêt général.

Site Internet contributif (les citoyens peuvent commenter, publier, partager), éditorialisé (actualités mises à jour, dossiers, multimédia, etc.), nouvelle appli mobile gratuite incluant des services de proximité participatifs, lancement sur les réseaux sociaux Facebook et Twitter (espace convivial de lien social, de partage et d'histoire commune), développement d'Etablissement public numérique, installation d'un Hot Spot gratuit, création d'un Intranet pour un travail interne plus efficient, réalisation de vidéos pédagogiques, institutionnelles, sondages, questionnaires, inscriptions et réservations en ligne, retransmissions en direct, échecs en ligne, newsletters thématiques, etc.

La ville est passée en mode web 2.0 (web "interactif" offrant la possibilité de l'échange et de la médiation numérique). Si cette quatrième arobase le reconnaît, c'est surtout à vous, lecteurs Orcéens, de vous en emparer : ce service numérique est pour vous.

Et cela va sans dire, mais cela va mieux en le disant : l'un n'empêchant pas l'autre, il n'enlèvera jamais ni le magazine que vous avez entre les mains, ni les rapports humains réels ! La proximité, le vivre-ensemble et la qualité du service public doivent résulter d'un mélange interactif de tous les liens qui nous unissent.

Les panneaux officiels "Ville Internet @@@@ 2015" seront apposés aux principales entrées de ville dans les semaines à venir.

Directeur de la publication : David Ros - Rédactrice en chef : Séverine Alfaiate - Coordination générale : Elisabeth Guilloton - Photos / graphiques : (c) mairie d'Orsay (sauf mention) - Rédaction : service communication - Conception graphique et maquetage : Alice Fonteyraud - Impression : Grenier (Imprim'vert) Distribution : Les Amis de Mondétour, Adrexo, mairie d'Orsay - Imprimé à 8600 ex. Ce numéro comporte un encart central «sOrtir ! » de 8 pages.

**Mairie d'Orsay, 2 place du général Leclerc, BP 47, 91400 Orsay**  
01 60 92 80 00 / [contact@mairie-orsay.fr](mailto:contact@mairie-orsay.fr) - [www.mairie-orsay.fr](http://www.mairie-orsay.fr)



Imprimé sur papier certifié PEFC

## ACTU

- P.4** Jazz du monde à Orsay : hommage à Ali Farka Touré  
8<sup>ème</sup> édition du week-end jazz orcéen  
Recensement : + 2 habitants ! Une première depuis 2008 !
- P.5** Analyse des besoins sociaux à Orsay :  
diagnostiquer pour agir vite, bien et de façon durable
- P.6** Saison 3 : le jeu d'échecs à l'école  
Un outil pédagogique complémentaire
- P.7** attitudDe : association Terre et Cité. Des fonds européens  
pour valoriser nos espaces agricoles et naturels

## AGORA

- P.8** Réforme territoriale : la future agglomération
- P.9** Débat d'Orientation Budgétaire : des directions claires  
pour l'avenir de notre commune  
> Pas d'augmentation des taux communaux et poursuite  
du désendettement.
- P.10** Entretiens avec Guillaume Wasmer, directeur des hôpitaux  
d'Orsay, Juvisy et Longjumeau et avec le Dr Roland Hellio,  
président de la commission médicale de l'hôpital d'Orsay.

## DOSSIER

### CONTRAT DÉPARTEMENTAL

- P.11** 2016 - 2020 : Performance énergétique,  
un investissement durable.

## DIAPORAMA

- P.14** Les moments forts de février en images

## INFOS MUNICIPALES

- P.16** Opinions
- P.17** Carnet - Hommage - Actualité municipale

## MÉMO PRATIQUE - MENUS DU MOIS

- P.18** Contacts utiles - Encombrants - Permanences gratuites

## TRAVAUX

- P.19** Agir au quotidien

### PÉRIODE PRÉ-ÉLECTORALE

#### ÉLECTIONS DÉPARTEMENTALES DES 22 ET 29 MARS 2015

Dans un souci de neutralité  
et de responsabilité,  
David Ros a fait le choix  
de ne pas s'exprimer  
dans ce numéro.







VENDREDI 27 MARS - 20H30 - SALLE TATI

## PARIS DAKAR

PRÉSENTATION DU 1<sup>ER</sup> ALBUM SOLO DE DOUDOU KONARÉ PAR LE DOUDOU KONARÉ GROUP

SAMEDI 28 MARS - 20H30 - SALLE TATI

## CRÉATION AUTOUR DE LA MUSIQUE DE ALI FARKA TOURÉ

PAR LE DOUDOU KONARÉ GROUP

### JAZZ DU MONDE À ORSAY

## Hommage à Ali Farka Touré

La 8<sup>ème</sup> édition du week-end jazz orcéen met à l'honneur le musicien malien Ali Farka Touré, mondialement reconnu par ses pairs et par le public.

Depuis 2008, en partenariat avec le collectif d'artistes Mélanine Mobile Vibe, la Ville d'Orsay consacre un week-end à un grand nom du jazz. Cette année, un hommage sera rendu à Ali Farka Touré (1939 - 2006). Cet artiste malien, qui a puisé son inspiration dans les musiques traditionnelles du Mali, révèle au monde entier, dès les années 70, que le Blues vient bel et bien d'Afrique. Précurseur de la « world music » (musiques du monde), il collabore avec des artistes internationaux. 3 Grammy Awards (dont un posthume) récompensent sa carrière. Son investissement, en plus de sa musique, participera au développement de sa terre natale, le Mali.

C'est Doudou Konaré, lui-même d'origine malienne, guitariste, compositeur et arrangeur, compagnon de scène de grands noms de formations sénégalaises (Super Diamono de Dakar d'Omar Pene), qui donnera le tempo de ce week-end Jazz du monde. Accompagné de ses musiciens, il présentera sa musique puis une création originale rendant hommage au père des guitaristes africains.

### TARIFS

Pass Week-end : 14€ / 7€ - Une soirée : 12€ / 6€  
Gratuit pour les moins de 12 ans

INFO / RÉSERVATIONS - service culturel : 01 60 92 80 26  
resaculture@mairie-orsay.fr / www.mairie-orsay.fr

### RECENSEMENT

## 16 206

C'est la population officielle de la commune arrêtée au 1<sup>er</sup> janvier 2015 selon l'INSEE.

Soit ... 2 habitants de plus que l'an passé !

Un écart infime certes, mais **une augmentation constatée pour la première fois depuis 2008**. Il s'agit plus, évidemment, de stagnation mais c'est nouveau dans la courbe régulière de diminution de la population d'Orsay (en marge de son vieillissement). A savoir : le nombre d'habitants d'une commune est un élément non négligeable en matière de finances publiques : le chiffre de la population est le critère principal pour l'attribution des dotations de l'Etat. Les recettes budgétaires correspondantes participent ainsi au fonctionnement des services de la commune.

Sources : Wikipedia, "Orsay, d'un village d'antan", Bulletins municipaux: 1972, 1978, Compass  
Archives de la ville

## 60 ANS D'HISTOIRE

**1954** : 6 443 habitants

**1962** : création de la SAMBO, Société d'économie mixte d'aménagement du Bures-Orsay et d'équipement en Essonne, pour l'étude et la création de la ZUP Bures-Orsay.

**1964** : à la demande de Bures et Orsay, création du District Urbain de Bures-Orsay (DUBO) pour la zone d'habitation et la zone d'activité.

**1968** : la construction de la ZUP des Ulis démarre durant l'été 1968 avec une première tranche de dix mille logements, intégrée aux communes de Bures-sur-Yvette et Orsay.

**1975** : 22 522 habitants

**1977** : la ville nouvelle des Ulis est créée. Le 17 février, la commune cède deux hectares de terrains à la ville voisine des Ulis et perd alors 9 000 habitants.

**2015** : 16 206 habitants



## ACTION SOCIALE

**Analyse des besoins sociaux à Orsay : diagnostiquer pour agir vite, bien et de façon durable.**

Portée par le Centre Communal d'Action Sociale, cette analyse est aujourd'hui en cours d'élaboration au sein de notre commune. Elle constitue une photographie qualitative et quantitative des besoins sociaux et permet ainsi d'apporter des réponses plus adaptées et plus efficaces.

Nous l'avions déjà évoqué dans ce magazine à travers la réalisation du dossier « L'Orcéen du 21<sup>e</sup> siècle »<sup>(1)</sup>, si Orsay est une ville jeune dont les habitants ont un revenu médian supérieur à la moyenne nationale (31 799 € à Orsay / 19 218 € au niveau national), la **population vieillit, et les demandes d'accompagnement social en général progressent. Les besoins sociaux des Orcéens ont évolué.**

**Etablir un diagnostic social, identifier les problématiques sociales du territoire pour adapter l'offre du CCAS et de ses partenaires aux besoins des Orcéens.**

Alors que la tranche des 75 ans et plus progresse, à Orsay, elle a augmenté de 4 %. En parallèle, la tranche des 20-24 ans se réduit. Dans un même temps, les démarches et demandes d'accompagnement global ont progressé au CCAS d'Orsay.

La réalisation d'un diagnostic social affiné permettra d'identifier les problématiques clefs du territoire pour au final trouver les réponses les plus efficaces. Ce sera à terme la réalisation d'un schéma communal d'action sociale et la mise en place d'un Observatoire en la matière.

**Répondre aux besoins et suivre durablement les indicateurs sociaux à Orsay**

Un diagnostic pointu sera réalisé en consultant l'ensemble des partenaires sociaux du territoire (PMI<sup>(2)</sup>, CAF, Pôle Emploi, MDPH<sup>(3)</sup>, Hôpital, Mission locale, bailleurs sociaux, etc.), et en auditionnant les services publics qui, dans leur quotidien, constatent et évaluent ces problématiques sociales dans notre ville.

Cette approche cadrée à travers le suivi d'indicateurs adaptés à notre ville et à ses particularités, permettra de décliner ces enjeux dans tous les domaines concernés : jeunesse, enfance, aménagement, intergénérationnel, etc.

<sup>(1)</sup> Magazine n°39, Février 2012

<sup>(2)</sup> PMI : Protection Maternelle Infantile

<sup>(3)</sup> MDPH : Maison Départementale des Personnes Handicapées

■ [CCAS@MAIRIE-ORSAY.FR](mailto:CCAS@MAIRIE-ORSAY.FR)

## Vie économique locale

### > Bienvenue !

• **LE VASCO** Bar - Restaurant traditionnel / Menu (entrée/plat/dessert) à partir de 12,90 €

24 RUE CHARLES DE GAULLE - 09 54 91 79 86 / DU LUNDI AU JEUDI DE 9 H À 22 H, LE VENDREDI DE 9 H À 24 H, LE SAMEDI DE 10 H À 24 H, FERMETURE LE DIMANCHE

• **NOUVEAU GROUPE PARAMÉDICAL - 20 B rue Charles de Gaulle**

**David BOURGOIN** Ostéopathe / (anciennement au n°18 de la rue)

DU LUNDI AU VENDREDI : DE 9 H À 20 H / SAMEDI : DE 9 H À 15 H. VISITES À DOMICILE SUR RENDEZ-VOUS. 01 69 28 80 03 / 06 21 67 41 64

[HTTP://WWW.OSTEOPATHE-ORSAY-BOURGOIN.FR/](http://WWW.OSTEOPATHE-ORSAY-BOURGOIN.FR/)

**Anne-Lise GODARD** Psychologue clinicienne pour enfants et adolescents / SUR RENDEZ-VOUS : 06 29 36 40 83

**Valérie MANACH** Sophrologue et praticienne en relaxation.

SUR RENDEZ-VOUS : 06 72 60 14 03 / [SOPHROVAL@LAPOSTE.NET](mailto:SOPHROVAL@LAPOSTE.NET) / [HTTP://SOPHROVAL.BLOG4EVER.COM/](http://SOPHROVAL.BLOG4EVER.COM/)

• **COCOON CONSTRUCTION & DESIGN** Spécialiste isolation, charpente métallique

27 T RUE ARISTIDE BRIAND - 06 42 53 63 28 / [NICOLAS.MICHAUT@COCOONCONSTRUCTION.COM](mailto:NICOLAS.MICHAUT@COCOONCONSTRUCTION.COM) / [WWW.COCOONCONSTRUCTION.COM](http://WWW.COCOONCONSTRUCTION.COM)

### > Réinstallation

• **PFG ILE DE FRANCE revient au 20 rue Charles de Gaulle**

Pompes Funèbres - Marbrerie - Prévoyance funéraire - Maison funéraire

OUVERTURE : DU LUNDI AU VENDREDI DE 9 H À 12 H ET DE 14 H À 18 H, LE SAMEDI DE 9 H 30 À 12 H ET DE 14 H À 17 H.

FERMETURE : DIMANCHE. PERMANENCE TÉLÉPHONIQUE 24H/24. TÉL : 01 69 28 40 11 / FAX : 01 69 28 86 88

**EDUCATION INNOVANTE SAISON 3**

**Le jeu d'échecs : un outil pédagogique complémentaire**

Ville pilote depuis 2013, Orsay poursuit l'enseignement des échecs dans les écoles élémentaires. 8 classes participent cette année, du CE2 au CM2. 153 écoliers débiteront ainsi dès le mois de mars, une fois par semaine, des parties majoritaires d'échecs, encadrées par un intervenant spécialisé. En dehors de ce temps scolaire, particulièrement apprécié des enseignants, écoliers et parents, les échecs font aussi l'objet d'animations périscolaires et d'animations durant les vacances scolaires (CMIS).

**Stratégie, patience, réflexion et apprentissage du choix collectif**

Echecs : si le nom peut prêter à sourire pour une action de réussite scolaire, le jeu n'en reste pas moins une clef de

la réussite. Outre l'apprentissage de la stratégie et l'exercice de réflexion induit, le système de parties majoritaires suppose l'acceptation d'un choix démocratique. Les enfants proposent le coup à jouer et c'est celui qui sera majoritairement donné qui sera retenu. A l'heure où plus que jamais l'Education joue un rôle essentiel dans la citoyenneté des plus jeunes, Orsay fait le choix d'inscrire ses activités dans une démarche utile et constructive.

Pour cette 3<sup>ème</sup> saison des échecs à l'école, les parties de chaque classe seront en ligne sur [www.mairie-orsay.fr](http://www.mairie-orsay.fr) : vous pourrez tous les suivre et même commenter ou supporter les joueurs (voire découvrir les règles et techniques de ce jeu ancestral).



■ CMIS JEUX D'ÉCHECS, COURS LE SAMEDI MATIN PENDANT LES PÉRIODES SCOLAIRES / [ECHECS@MAIRIE-ORSAY.FR](mailto:ECHECS@MAIRIE-ORSAY.FR)

**Championnat scolaire départemental de jeu d'échecs, samedi 31 janvier à Orsay**

**Les élèves de l'école du Centre ont remporté le tournoi départemental en catégorie « école » !**

**Bravo à eux !**

**École Championne scolaire de l'Essonne :** École du Centre - Orsay

**École vice-Championne :** École de Mondétour - Orsay

**3<sup>ème</sup> place du podium :** École du Guichet - Orsay

**En individuel :** 1<sup>er</sup> ex-æquo du championnat scolaire avec 5 points sur 5 : Clément Peytavy - Atelier municipal d'Orsay (scolarisé à l'école du Centre).

**Classement collège :** 1<sup>ère</sup> place à Alexandre Fleming et 2<sup>ème</sup> place à Alain Fournier



**vite dit  
bien dit**

**Quand le Soleil a rendez-vous avec la Lune** - vendredi 20 mars, aura lieu une éclipse partielle de Soleil spectaculaire (environ 80% de la surface du Soleil sera masquée par la Lune). L'Association Astronomique de la Vallée et des chercheurs de l'Institut d'Astrophysique Spatiale de Paris-Sud organisent une animation à Orsay.

■ 01 69 28 30 79 / [WWW.AAV-ASTRO.FR](http://WWW.AAV-ASTRO.FR)

**La bibliothèque sonore "Rives de l'Yvette"** recherche un (ou une) bénévole susceptible de prendre en charge la fonction "communication" : contacts divers, préparation et réalisation informatique des tracts, affichettes, bulletins trimestriels etc... Cette fonction nécessite d'intégrer l'équipe d'animation, y compris la présence aux réunions hebdomadaires le mardi matin de 10h à 12h.

■ DOMINIQUE BELLON 01 30 52 95 62 / [DOMINIQUEBELLON@YAHOO.FR](mailto:DOMINIQUEBELLON@YAHOO.FR)

**ERRATUM Médaille de la ville en 2015, Gwénaél Loison** n'est plus scolarisé à Fleming, comme nous l'avions malencontreusement indiqué dans le dernier magazine, mais bien en classe de 4<sup>ème</sup> au CSO (Cours Secondaire d'Orsay). Il a aussi évolué coté karting. En 2014 pour sa 1<sup>ère</sup> année en Cadet il a participé au Championnat régional ainsi qu'au Championnat de France, terminant 30<sup>ème</sup> sur 64 participants. En 2015, il participera à 3 courses Club, au Championnat régional et peut être au Championnat de France.





(c) Terre et Cité

## Plateau de Saclay - Association Terre et Cité

### Des fonds européens pour valoriser nos espaces agricoles et naturels

L'association Terre et Cité porte pour le Plateau de Saclay une candidature à un programme européen de développement local des espaces agricoles et naturels. S'il est retenu, ce programme financera de nombreux projets locaux pour l'agriculture et la mise en valeur des patrimoines.

#### Construire ensemble l'avenir du Plateau

Terre et Cité, association loi 1901, est née en 2001 pour offrir aux différents acteurs du territoire du Plateau de Saclay un forum et un espace de travail commun. L'association est structurée en 4 collèges d'acteurs (agriculteurs, élus, associations, société civile économique) qui décident des orientations principales. Ses objectifs : pérenniser, promouvoir et développer une agriculture de qualité sur le Plateau de Saclay et ses vallées, et préserver et mettre en valeur le patrimoine associé (naturel, forestier, bâti, hydraulique, culturel...).

#### Un programme européen qui répond aux préoccupations locales

Il y a tout juste un an sortait le décret de la Zone de Protection Naturelle Agricole et Forestière (ZPNFA) qui accitait la protection de 2355 hectares de terres agricoles sur le Plateau de Saclay. Pour faire vivre ces espaces ouverts et développer des projets concrets, l'association Terre et Cité, suite aux encouragements de la DRIAAP\*, a souhaité préparer une candidature à un programme Européen LEADER\*\*. Ce dispositif européen, qui promeut le développement local par les acteurs locaux a pour but de redynamiser les zones rurales. Il permettrait au territoire de

bénéficier d'au moins un million d'euros de cofinancement pour les projets en lien avec les espaces naturels et agricoles du plateau de Saclay. Ces financements européens seraient disponibles à de nombreux porteurs de projet (collectivités, entrepreneurs, agriculteurs, etc.) pour la valorisation de ce territoire remarquable jusqu'en 2023. Entre 4 et 6 territoires seront retenus en Ile-de-France, contre 3 lors de la programmation européenne précédente. Depuis plus d'une dizaine d'années, Terre et Cité a développé de nombreuses actions dans le but de préserver, promouvoir et développer une agriculture vivante et dynamique sur le Plateau de Saclay et ce programme permettrait la concrétisation de nombreux projets.

Terre et Cité, forte du soutien unanime de l'ensemble des collectivités territoriales, prépare sa candidature en lien avec les partenaires locaux en organisant des événements et ateliers de travail réguliers jusqu'à fin mars 2015, date de la clôture de l'appel à manifestation d'intérêt. Vous avez une idée de projet, ou vous souhaitez en savoir plus ? Pour permettre l'émergence ou la maturation de nouvelles idées, Terre et Cité organise une bourse aux projets et un forum ouvert, samedi 7 mars après-midi : ouverts à tous !

■ PLUS D'INFORMATIONS : CONTACT@TERRETCITE.ORG / 01 60 11 33 93 / WWW.TERRETCITE.ORG  
D'APRÈS LE COMMUNIQUÉ DE PRESSE DE TERRE ET CITÉ

\*Direction Régionale et Interdépartementale de l'Alimentation de l'Agriculture et de la Forêt

\*\*Liaisons Entre Action de Développement de l'Economie Rurale

### QUELQUES EXEMPLES DE PROJETS POTENTIELS :

- Une SIGNALÉTIQUE POUR MATÉRIALISER les espaces naturels et agricoles de LA ZONE DE PROTECTION
- L'achat d'équipements, des prêts... pour SOUTENIR LA CRÉATION ET LA REPRISE D'EXPLOITATIONS AGRICOLES
- Des partenariats avec les organismes d'aide à l'emploi, pour SOUTENIR L'EMPLOI agricole et les exploitations
- Des études opérationnelles et un soutien financier pour des travaux afin d'améliorer la PERFORMANCE ÉNERGÉTIQUE des exploitations agricoles
- Une PLATEFORME NUMÉRIQUE PARTICIPATIVE, pour partager ensemble les ressources du patrimoine
- Des chambres d'hôtes, des locations de vélos, des animations pédagogiques, de la restauration à base de produits locaux... pour SOUTENIR LES PROJETS économiques touristiques LIÉS AU PATRIMOINE
- Des études et financements pour des EXPÉRIMENTATIONS INNOVANTES au sein des exploitations et des espaces publics
- Le soutien au développement des JARDINS PARTAGÉS et JARDINS FAMILIAUX

# réforme territoriale

Comme la commune d'Orsay l'avait demandé, la gigantesque agglomération de 800 000 habitants ne sera pas mise en place. Orsay sera ainsi bientôt membre d'une nouvelle intercommunalité, née de la fusion entre la Communauté d'Agglomération du Plateau de Saclay (CAPS) et la Communauté d'agglomération Europ'Essonne (CAEE).

Le 22 janvier dernier, le projet initial d'agglomération à cheval sur les Yvelines et l'Essonne a été définitivement annulé, lors d'une réunion de la commission régionale de coopération intercommunale.

Orsay intégrerait donc une nouvelle intercommunalité formée par la fusion de la CAPS et de la CAEE. Un conditionnel qui résonne comme un futur quasi certain et qui se prépare déjà entre les deux intercos : après l'arrêté préfectoral qui validera ce principe, il s'agira de définir les modalités de la fusion, les compétences optionnelles retenues, les mutualisations et éventuels transferts de compétences (communes - interco). L'objectif pour les citoyens :

- une cohérence territoriale avec les enjeux partagés de Paris-Saclay (liaison Massy-Saclay).

- des économies d'échelle par la mutualisation des moyens.

Cette nouvelle intercommunalité, que Verrières-le-Buisson et Wissous pourraient rejoindre, aura un nouveau nom et un nouvel exécutif. 2015 sera une année de préparation intense pour tous les acteurs territoriaux concernés, avant le lancement effectif en janvier 2016.

## FUTURE AGGLOMÉRATION

Fusion de la CAPS et d'Europ'Essonne (CAEE)

282 065 hab.

16 000 ha.

124 218 hab. 157 847 hab.

11 communes sur 7 000 ha

14 communes sur 9 000 ha

Bures-sur-Yvette  
Gometz-le-Châtel  
Gif-sur-Yvette  
Igny  
Orsay  
Palaiseau  
Saclay  
Saint-Aubin  
Les Ulis  
Vauhallan  
Villiers-le-Bâcle

CAPS CAEE

Ballainvilliers  
Champlan  
Chilly-Mazarin  
Epinay-sur-Orge  
La Ville du Bois  
Linas  
Longjumeau  
Marcoussis  
Massy  
Montlhéry  
Nozay  
Saulx-les-Chartreux  
Villebon-sur-Yvette  
Villejust

### COMPÉTENCES OBLIGATOIRES DES COMMUNAUTÉS D'AGGLOMÉRATION

- 🏡 Développement économique
- 🚧 Aménagement du territoire
- 🏠 Équilibre social de l'habitat
- 📍 Politique de la ville

### COMPÉTENCES OPTIONNELLES DE CHACUNE

Transport  
Environnement  
Voirie  
Équipements culturels

Transport  
Environnement

avant le  
31/05  
2015

Arrêté de validation du schéma régional de coopération intercommunal (SRCI) par le préfet de Région.

avant le  
01/09  
2015

Arrêté de fusion et de périmètre avec projet des statuts (nom, siège et compétences optionnelles en plus des compétences obligatoires) par le préfet de département.

Adoption par les 2 agglos et tous les conseils municipaux des statuts de la nouvelle agglo.

avant le  
15/12  
2015

Élection dans chaque conseil municipal des représentants de la commune dans la nouvelle agglo

Janvier  
2016

Installation du nouvel exécutif de la nouvelle agglo avant le 4<sup>e</sup> vendredi du mois de janvier 2016



FINANCES LOCALES

## Débat d'Orientation Budgétaire

### Des directions claires pour l'avenir de notre commune

#### > Pas d'augmentation des taux communaux et poursuite du désendettement.

Préalablement au vote du budget, doit avoir lieu durant un conseil municipal un Débat d'Orientation Budgétaire marquant les grandes tendances à partir desquelles se déclinera le budget de la commune.

Ainsi, le conseil municipal du 4 février a donné lieu à une présentation de la situation financière de la commune et des principales options retenues pour construire le budget 2015.

Il a été présenté quelques éléments aux conséquences budgétaires importantes :

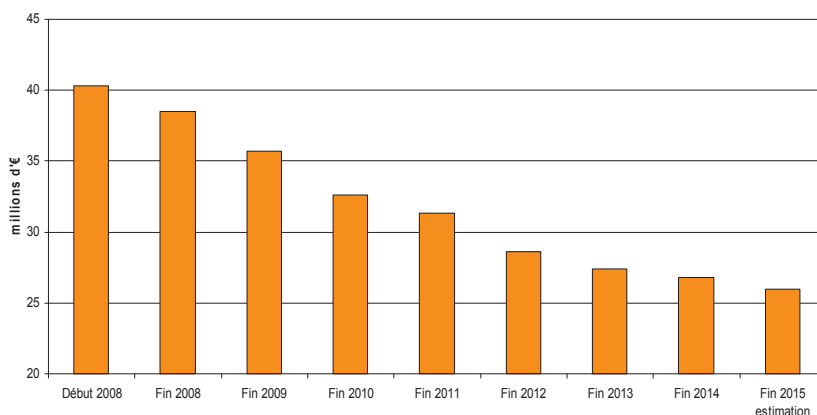
- la réduction des dotations de l'Etat :
  - 600 000 € en 2015 par rapport à 2014 et
  - 1 400 000 € en cumulé depuis 2010.
- l'impact de la réforme scolaire.

Et des décisions qui cadrent le budget qui sera présenté :

- pas d'augmentation des taux communaux,
- la poursuite du désendettement,
- maintien d'un service public de qualité.

### LE SAVIEZ-VOUS ?

Contrairement au budget de l'Etat, les budgets des collectivités doivent toujours être votés en équilibre réel et sincère et suivant un calendrier établi par la loi (avant le 15 avril, ou le 30 avril de l'année de renouvellement de l'assemblée).



Poursuite du désendettement

## vite dit bien dit

### Médiation citoyenne : réunion publique

"Le Guichet / Quartier du Buisson". Rencontre d'échange et d'information sur les enjeux actuels du quartier du Buisson.

■ MERCREDI 18 MARS À 20H30  
PRÉAU DE L'ÉCOLE ÉLÉMENTAIRE DU GUICHET

**L'ALFAP (Apprendre Le Français Avec Plaisir).** Vous êtes étranger en court ou long séjour en France et vous avez besoin de mieux connaître la langue et la culture française ? L'ALFAP propose un apprentissage progressif et méthodique du Français Langue Étrangère, d'octobre à juin : cours de français pour adultes, niveaux débutant, intermédiaire et avancé, groupes de 8 à 15 personnes, à Orsay ou à Bures, dans la journée ou le soir (2 fois par semaine, par séance de 2h). En complément : des ateliers de pratiques (ateliers de cuisine, promenades guidées de Paris et de la Vallée de Chevreuse) !

■ CONTACT : FANCHON COSSON  
CONTACT@ALFAP.NET / WWW.ALFAP.NET

**Retour de la Maison de l'environnement mobile de la CAPS.** En 2014, plus de 4500 personnes l'ont visitée sur le territoire !

■ ORSAY DU 13 AU 23 MARS, PLACE DU MARCHÉ

### Etudiants Infirmiers en Action : appel aux dons pour une mission humanitaire au Sénégal.

Des étudiants de 1<sup>ère</sup>, 2<sup>ème</sup> et 3<sup>ème</sup> année, de l'Institut de Formation en Soins Infirmiers d'Orsay-Longjumeau préparent un projet humanitaire en collaboration avec le Centre Hospitalier de Thiès, au Sénégal. Ce projet de santé publique est prévu entre le 11 et le 25 juillet, à l'issue de leurs examens. 20 étudiants, 20 jours : les étudiants seront répartis dans les différents services du Centre Hospitalier de Thiès pour apporter leur savoir faire ainsi que du petit matériel médical. Pour que ce projet puisse voir le jour, le bureau des étudiants est à la recherche de dons et subventions !



■ CHÈQUES & CONTACT : BDE X'PRIM, IFSI - ASSOCIATION X'PRIM - PROJET HUMANITAIRE 8 RUE MAURICE - 91160 LONGJUMEAU  
SUR FACEBOOK : ETUDIANTS EN ACTION MISSION HUMANITAIRE AU SÉNÉGAL BETTY MENDY (PRÉSIDENTE) : 06 95 25 96 58



## Guillaume Wasmer

Directeur des hôpitaux d'Orsay, Juvisy et Longjumeau

Ancien délégué régional de la Fédération Hospitalière Française Ile-de-France, ancien secrétaire du GCS<sup>(1)</sup> Etoile à Lyon et ancien adjoint de direction au CHU de Saint-Etienne et au CHR d'Orléans, Guillaume Wasmer, 38 ans, est depuis août 2014 le nouveau directeur des hôpitaux de Juvisy, Longjumeau et Orsay. La rédaction l'a rencontré pour évoquer les constats et enjeux de ce service public de santé, primordial pour la ville.

### 6 mois après votre prise de fonction, quels constats faites-vous sur notre hôpital ?

La fluidité des rapports entre les services d'hospitalisation et les urgences. Il existe une vraie culture orcéenne, une identité commune et « familiale » au sein de l'hôpital, qui génère une vraie cohésion d'équipe. Elle est importante car elle permet de faire face dans des conditions difficiles. Un hôpital, c'est une ville dans la ville. A Orsay, l'hôpital a une place particulière : basé sur 3 sites, le Grand mesnil, le Centre et la Maison de l'Yvette, il offre une large gamme de soins (avec un service de réanimation et de soins continus).

### La relation aux patients : d'après vous, quelles sont leurs attentes et comment y répondre au mieux ?

Les patients attendent d'être bien soignés ! Ils attendent aussi une relation de proximité, entre leurs médecins traitants et les soignants de l'hôpital. L'hôpital se doit d'être une porte d'entrée, liée à la médecine de ville, et vers les centres spécialisés. L'hôpital public a un réel déficit d'image. Nous devons nous reconnecter avec les habitants. Nous souhaitons améliorer la qualité de prise en charge du patient, rendre le hall plus convivial, lancer une réelle démarche numérique, connectée : optimiser la prise de rendez-vous par internet, confirmer les consultations par sms. Faire mieux connaître l'hôpital, ses métiers et ses services, notamment grâce à la communication municipale, est un vrai enjeu pour renforcer le lien de proximité et de confiance. En interne, pour mieux répondre aux patients, nous déployons le DPI (Dossier Patient Informatisé) : chaque soignant de l'hôpital peut à tout moment consulter en ligne, sur tablette, l'intégralité du dossier d'un patient.

### Sujet de préoccupation locale : quel est l'avenir du Centre Hospitalier d'Orsay ?

Il est profondément lié à celui des centres hospitaliers de Longjumeau et de Juvisy. Orsay et Longjumeau travaillent ensemble depuis 10 ans et la fusion entre Juvisy et Longjumeau sera opérationnelle en janvier 2016. En 2015, les trois établissements élaboreront et partageront un projet

**Hôpitaux d'Orsay,  
Longjumeau et Juvisy :  
130 000 passages aux  
urgences par an  
1000 lits 2800 agents**

d'établissement unique. Ils formeront le Groupe Hospitalier Nord-Essonne. Il s'agit d'offrir une offre de soins coordonnée, lisible et complémentaire. Nous souhaitons augmenter la capacité d'accueil actuelle de l'Unité de Soins Intensifs Neuro-Vasculaires, augmenter

également le nombre de lits des courts séjours gériatriques (l'âge des patients augmente<sup>(2)</sup>). Il s'agit aussi de répondre aux problèmes actuels de santé publique : lutte contre l'obésité avec l'ouverture d'une unité de chirurgie bariatrique<sup>(3)</sup>, et prise en charge des adolescents, avec l'ouverture de la Maison des adolescents, en lien avec la Protection Judiciaire de la Jeunesse.

<sup>(1)</sup> Groupement de coopération sanitaire

<sup>(2)</sup> On en parle aussi dans notre sujet p.5

<sup>(3)</sup> Chirurgie bariatrique : type de chirurgie consistant à restreindre l'absorption des aliments, diminuant, de fait, l'apport calorifique journalier



## Dr Roland Hedio

Responsable de service du SMUR et des urgences adultes à l'Hôpital d'Orsay  
Président de la commission médicale de l'établissement.

### Quels sont les rapports entre services d'urgence et d'hospitalisation à Orsay ?

A Orsay, les praticiens se connaissent tous. Lorsqu'aux urgences, nous avons besoin de l'avis d'un spécialiste, nous savons qui appeler. Cela s'explique notamment par la taille de notre établissement, à dimension humaine. La proximité des 3 sites, hôpital général, pôle gériatrie et pôle psychiatrie joue aussi. Cela facilite les liens entre les urgences et les services d'hospitalisation avec un parcours patient bien identifié.

### Comment l'hôpital travaille-t-il pour répondre aux attentes des patients ?

Aujourd'hui, nos hôpitaux se doivent d'être en complémentarité tout en répondant aux besoins de proximité. C'est ce que nous développons, avec le projet du groupe hospitalier Nord-Essonne associant les hôpitaux

d'Orsay, Longjumeau et Juvisy. Les patients doivent avoir la possibilité, sur leur territoire, d'accéder à une offre de soins large, et de qualité. Leur parcours doit être lisible et bien expliqué. Nous travaillons dans différents domaines avec nos collègues de l'hôpital de Longjumeau. Par exemple, en cancérologie digestive. Les cancérologues et chirurgiens, des deux hôpitaux, travaillent ensemble, notamment dans le cadre de réunions de concertations pluridisciplinaire (RCP) régulières. Des réunions mensuelles associant la direction, les présidents et vice-présidents des commissions médicales des trois établissements ont aussi été mises en place depuis plusieurs mois. Nous travaillons également avec les praticiens de l'hôpital de Juvisy et avec d'autres partenaires, du public et du privé. Pour répondre aux problèmes de santé publique actuels (lutter contre l'obésité, prendre en charge les personnes âgées, les pathologies neuro-vasculaires...), le patient doit être pris en charge dans sa globalité. Cela demande de nombreux liens entre médecins, services et hôpitaux. Le travail en réseau est essentiel.

2016-2020

**Contrat Départemental****Performance énergétique : un investissement durable.**

■ NOVEMBRE 2014 : STANISLAS HALPHEN LORS DU DIAGNOSTIC DE PERFORMANCE ÉNERGÉTIQUE DE L'ÉCOLE ÉLÉMENTAIRE DU GUICHET, ACCOMPAGNÉ DE DIDIER MISSEARD, MAIRE ADJOINT EN CHARGE DE LA PETITE ENFANCE ET DES AFFAIRES SCOLAIRES

***Cette décision  
permettra  
d'apporter un  
meilleur confort  
à nos enfants en  
améliorant les  
conditions d'accueil  
dans les écoles.***

A travers la démarche mise en place, nous faisons un choix clair : celui de l'avenir.

Nous allons investir pour améliorer la performance énergétique de nos bâtiments et avons donné priorité aux équipements scolaires.

Cette décision permettra d'apporter un meilleur confort à nos enfants en améliorant les conditions d'accueil dans les écoles.

Cela nous permettra également de réduire la facture en matière de fluides.

Enfin, évidemment, cela correspond à une démarche volontaire en matière de développement durable et d'entretien du patrimoine.

Ce type d'investissement n'est pas toujours le plus visible. Il nous est apparu aujourd'hui comme le plus opportun pour l'avenir et le plus efficace pour le présent.

Nous continuerons dans cette direction avec détermination et responsabilité.

***Stanislas Halphen***

*2<sup>ème</sup> adjoint au maire, chargé des travaux, de la voirie, de l'entretien du patrimoine et des espaces publics et sécurité.*



Depuis juin 2013, la commune d'Orsay s'est engagée dans un projet de contractualisation avec le Conseil général de l'Essonne. En février dernier, la ville a fait le choix d'investir, et donc de présenter une demande de subventions, notamment pour les travaux relatifs à l'amélioration de la performance énergétique des bâtiments publics. **Objectif principal : investir prioritairement dans les travaux qui à terme réduiront les dépenses de fonctionnement de la ville. Exigences complémentaires : réduire notre empreinte environnementale en consommant moins et mieux ; améliorer sensiblement les conditions thermiques dans les écoles et les bâtiments réservés au public et associations.**

Le contrat départemental se décline dans un programme d'investissements sur 5 ans (on appelle cela un PPI : plan pluriannuel d'investissements) : un budget global de 2,8 millions d'euros TTC de travaux échelonnés de 2016 à 2020 et dont la participation départementale s'élèverait à 1,58 millions d'euros TTC.

Cet investissement correspond à une estimation technique et une priorisation, réalisée en amont par les experts techniques bâtiments de la mairie, avec le soutien professionnel de l'Agence Territoriale de l'Energie du Plateau de Saclay - ATEPS.

Comment hiérarchiser les urgences de rénovation ? Combien cela va coûter ? Quelles actions sont les plus efficaces ? Quels sont les bâtiments les plus énergivores ? Autant de questions qu'il a fallu se poser et sur lesquelles ont travaillé les services municipaux

et l'ATEPS dans le cadre d'un diagnostic de performance énergétique.

Exactement le même diagnostic que celui qui vous est imposé lors de la mise en vente de votre bien ! Mais à l'échelle de la commune. L'objectif est aussi le même : connaître l'état général de chaque bâtiment, son usage et ses consommations pour réduire le gâchis énergétique, ajuster les installations, limiter les dépenses, investir durablement et optimiser le confort intérieur.

***La performance énergétique d'un bâtiment correspond à la quantité d'énergie consommée ou estimée dans le cadre d'une utilisation normale du bâtiment.***

Les conclusions ont permis d'établir un programme précis d'investissements. Le conseil municipal a voté le 21 janvier dernier, à l'unanimité, le dépôt d'un dossier auprès du Conseil général de l'Essonne, pour bénéficier de ce contrat de territoire consacré à la performance énergétique.

## Bâtiments publics diagnostiqués

*Le diagnostic a eu lieu en novembre 2014. Durant un peu plus d'une semaine, un technicien de l'ATEPS a visité chacun de nos bâtiments publics.*

Les bâtiments diagnostiqués et retenus pour la demande de subvention :

- Groupe scolaire du centre, dont la restauration scolaire.
- Groupe scolaire de Mondétour, dont la restauration scolaire.
- École élémentaire du Guichet.
- École maternelle du Guichet et centre de loisirs maternels.
- Crèche du Parc Charles Boucher
- Centre de loisirs maternels « les Ouistitis » à Maillecourt
- Maison des Associations
- Hôtel de ville
- Mairie annexe de Mondétour
- La Bouvèche
- Vestiaire du rugby

A cela s'ajoute une 12<sup>ème</sup> action : des travaux d'assainissement à l'église St-Martin St-Laurent.



# que : un investissement durable.

## Une « fiche diagnostic » a été réalisée pour chacun des bâtiments.

Le diagnostic permet notamment d'évaluer la répartition des consommations et des dépenses d'énergie : ces dernières ne sont pas toujours identiques.


Le chauffage peut, par exemple, représenter plus des 3/4 des consommations énergétiques d'un bâtiment étudié, mais correspondre à la moitié des dépenses énergétiques, selon le mode de chauffage et le type d'énergie utilisée. Cela signifie qu'une action sur le bâti (isolation des murs, des fenêtres, etc.) permettra certes de diminuer les consommations de chauffage, mais l'économie concernera seulement la moitié des dépenses.

Dans un second temps, d'autres actions doivent donc être effectuées (sur l'éclairage par exemple) afin de faire baisser

plus globalement la facture.

Il s'agit donc de travaux dont le retour sur investissement est rapide, et d'autres plus structurants, dont les effets seront durables, profitables sur du long terme.

Tous ces travaux nécessitent l'intervention de petites et moyennes entreprises. Déposer un dossier et obtenir un concours financier permet à la Ville de maintenir son investissement local, et de participer à l'effort économique national via l'emploi des PME.



**Etape 01**

**Sur place le technicien examine\* :**


- l'enveloppe du bâtiment : les murs, fenêtres et portes, la toiture et le plancher
- le système de chauffage
- la distribution d'eau chaude sanitaire
- la distribution de l'eau : robinets, douches, wc, usages extérieurs
- l'électricité : les éclairages intérieurs et extérieurs, les usages spécifiques et les ventilations.



**Etape 02**

**Il analyse également les données des consommations, en détail :**

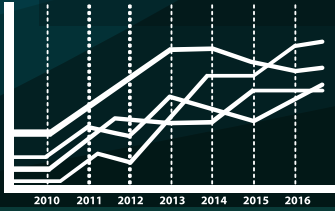
- le mode de production, les régulations, les distributions, les émissions
- sa production en hiver, en été, son mode de distribution
- idem
- les consommations pour chaque type



**Etape 03**

**Il élabore un diagnostic d'efficacité énergétique pour chacun des points étudiés.**

Bonne efficacité Moyenne Mauvaise



**Puis suggère des préconisations.**

\*Le technicien utilise plusieurs appareils de mesure : un télémètre laser (pour mesurer rapidement les dimensions des murs, salles, etc), un vitromètre (pour calculer les épaisseurs des vitrages et de la lame d'air)...

## Les dirigeants de l'Avenir Cycliste d'Orsay

à l'honneur : DIMANCHE 20 DÉCEMBRE



3 membres fondateurs de l'ACO ont été récompensés par la Fédération Française de Cyclisme lors de l'Assemblée générale du Comité d'Ile de France de la FFC. Michel Dessert et Nicole Pochard ont reçu la médaille d'argent, et Jacques Pochard a reçu la médaille vermeil.

## Conseils de quartier :

LES 22, 29 JANVIER, ET 11 FÉVRIER



Des Orcéens ont participé au conseil de leur quartier (respectivement au Centre, à Mondétour et au Guichet). Ils ont pu échanger et s'informer sur des actualités et thématiques diverses : mise en place du dispositif Voisin'Age, circulation, assainissement, urbanisme et aménagements à venir... La prochaine session aura lieu en mai et juin et d'ici là, d'autres rendez-vous de médiation citoyenne seront organisés.

Plus d'infos sur [www.mairie-orsay.fr](http://www.mairie-orsay.fr) page "Médiation Citoyenne"

## La Dictée d'Orsay - 15<sup>ème</sup> édition !

VENDREDI 30 ET SAMEDI 31 JANVIER



Plus de 350 mordus d'orthographe se sont prêtés au jeu de la Dictée cette année !

Les élèves de CM1 et CM2 des élémentaires du Guichet, de Mondétour, du Centre, du CSO et de Ste Suzanne, et une centaine de personnes « toutes catégories » ont concouru sur un texte préparé par le spécialiste Philippe Dessouliers : « Le coup de pompe d'un piston ».

## Championnat scolaire départemental de jeu d'échecs

SAMEDI 31 JANVIER



Le Club Départemental de Jeu d'Échecs de l'Essonne (CDJE91) organisait le championnat au Gymnase Blondin. 160 enfants (dont 97 Orcéens) se sont affrontés sur l'échiquier.



**Shadow boxing club, un champion à l'honneur : DIMANCHE 7 FÉVRIER**



Maxence Vignais en seulement 2 ans de pratique a déjà obtenu plus de 6 titres dont celui de champion d'Île de France et champion de France. Il a débuté le wushu sanda en 2012. Assidu et réceptif à l'enseignement de la pratique, il fédère le groupe pour l'emmener toujours plus loin. Il remettra en jeu son titre de champion de France le 12 avril prochain. Une étoile montante orcéenne.

**Exposition photo du Club Photo d'Orsay (CPO) 2015 : SAMEDI 31 JANVIER ET DIMANCHE 1<sup>ER</sup> FEVRIER**



Cette année l'exposition était sur le thème de l'électricité.



**Saint Valentin : SAMEDI 14 FÉVRIER**

Une cinquantaine de messages, des vidéos, et une de demande en mariage reçus cette année à l'occasion de la Saint Valentin. Retrouvez l'album de "L'Amour au sens large" sur facebook.com/Orsay.notre ville.





ÉQUIPE DE LA MAJORITÉ MUNICIPALE

**Stabilité des taux des impôts communaux, protection du patrimoine et démocratie.**

Le Conseil municipal du 4 février a fait l'objet de plusieurs décisions importantes pour notre commune. Revenons sur deux d'entre elles :

1- Le Débat d'Orientation Budgétaire a permis de déterminer quelques axes forts, principalement le choix de la **stabilité des taux des impôts communaux.**

Malgré la réduction importante des dotations de l'Etat (- 613 000 € en 2015) et la mise en place des rythmes scolaires, véritable réussite reconnue grâce à la mobilisation de chacun, nous avons décidé de maintenir le cap.

Il importe également de retenir que le principal investissement de cette année, la Maison Tati, est maintenu, comme nous nous y étions engagés. Ce lieu permettra de développer le vivre-ensemble au cœur de notre commune.

**2- L'agrandissement d'un périmètre d'étude permettant de surseoir à statuer, et donc d'empêcher, les promoteurs d'agir comme bon leur semble.**

Le périmètre concerné comprend notamment l'ancienne « maison de Gennes ». Lors des élections municipales, l'opposition avait beaucoup mis en avant sa destruction rapide. Nous avons expliqué que grâce à ce périmètre d'étude ce ne serait pas le cas puisque la commune peut s'opposer aux permis de construire sur cette zone. Les faits nous donnent raison.

On notera, tout de même, que l'opposition municipale actuelle a voté contre ce périmètre d'étude il y a quelques mois et, qu'aujourd'hui, elle a choisi de s'abstenir quant à son élargissement... certains de ses membres précisant n'avoir rien contre un projet à cet endroit... suive qui peut.

L'approche proposée par l'opposition semble viser avant tout à faire peur... En ce qui nous concerne, nous continuerons à agir sereinement avec et pour les Orcéens avant tout.

ÉQUIPE DE LA MINORITÉ MUNICIPALE

**Orsay défiguré : densification à outrance**

Plusieurs décisions ont été prises en ce sens par le maire depuis son élection : création d'un « périmètre d'étude » sur la zone comprise entre les planches et le rond-point de la rue de Versailles, signature de deux nouvelles conventions EPFIF (zones du Guichet et de Corbeville), sans oublier le projet du quartier de la Poste, ainsi que les quartiers nouveaux prévus sur le plateau par le projet Paris-Saclay. De plus la mairie va s'endetter de 4 M€, avec un prêt in fine, pour acquérir le site du magasin Fly et a déjà annoncé qu'elle y construirait un grand ensemble de logements sociaux. Le PLU en vigueur, déjà permissif, ne l'autorisant pas, une révision de ce PLU sera mise en chantier cette année pour changer les règles du jeu y compris sur d'autres sites.

Les modifications du PLU prendront du temps et, si les citoyens se mobilisent, ils pourront faire reculer la municipalité. Suite à notre intervention au Conseil de décembre, et à la constitution d'une Association de quartier, la mairie a créé en février un périmètre d'étude sur la zone comprise entre la rue de Versailles et la rue du fond du Guichet, qui permettra au moins de différer les autorisations de construction de grands ensembles par des promoteurs. Certes, son ambition est toujours de créer à terme un grand ensemble de logements sociaux, mais nous avons gagné du temps.

**Orcéens, agissez pour défendre votre cadre de vie !**

**Orsay stressé : cambriolages**

Les cambriolages prospèrent toujours dans notre ville, au même rythme que l'an dernier : 200 cambriolages par an, soit 2 fois le taux national. Après Mondétour, Le Guichet est à son tour fortement touché. Le maire a fait de nombreuses annonces pour lutter contre ce fléau, mais en réalité le projet progresse peu, freiné par une majorité très réservée pour des raisons idéologiques d'un autre temps. Une vidéo-protection reportée sine die et une protection citoyenne qui peine à séduire : trop peu de citoyens se sont proposés comme référents. **Orcéens, votre sécurité vous concerne, portez-vous volontaires en nombre auprès de la police municipale.**

**Un levier d'action pour Orsay : Les élections départementales ont lieu cette année. Le Conseil Général est important pour les communes, notamment grâce aux subventions qu'il accorde à nos investissements. Orcéens, pour défendre les intérêts de votre ville, votez les 22 et 29 Mars.**

Patrick Bernert, Caroline Caillot, Stéphane Charoussat, Simone Parvez, Raymond Raphael, Rachid Redouane, Alain Roche

Pour recevoir régulièrement notre news-letter :

[www.orsay-avenir.fr/inscription](http://www.orsay-avenir.fr/inscription)

[www.orsay-avenir.fr](http://www.orsay-avenir.fr)

Facebook : /retrouvonslebonsens

Twitter : @orsayavenir

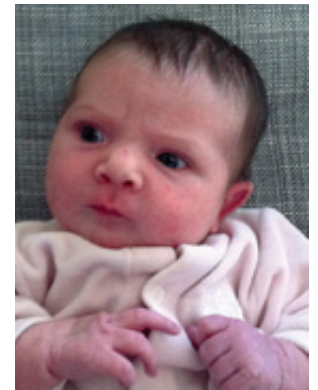
# carnet

## Bienvenue à nos nouveaux Orcéens

Hamza Salbi le mercredi 14 janvier 2015 / Yann Losier le samedi 17 janvier 2015 / Moctar Dia Djibril le dimanche 18 janvier 2015 / Roxane Herry le lundi 19 janvier 2015 / Arnaud Briquez le dimanche 25 janvier 2015 / Jenna Buenafuente le lundi 26 janvier 2015 / Ilyes Fourati le mardi 27 janvier 2015 / Julia Garcia le mardi 3 février 2015 / Keziab Ibata Bekale le jeudi 22 janvier 2015



Arnaud Briquez  
né le 25 janvier



Jenna Buenafuente  
née le 29 janvier

## Félicitations aux jeunes mariés

Eric Vergnes et Mariadelos Angeles Munoz Berron le jeudi 15 janvier 2015 / Jérôme Allard et Séverine Paillard le samedi 24 janvier 2015

## Toutes nos condoléances aux familles éprouvées

Fabienne Sperber veuve Orszag le vendredi 5 décembre 2014 / Ty Le-Thi veuve Peroz le mercredi 21 janvier 2015 / Jacques Beugras le lundi 26 janvier 2015 / Emilie Lamarche le mercredi 28 janvier 2015 / Jeannine Lécardes veuve Gavroy le jeudi 29 janvier 2015 / Marie-Françoise Hamant veuve Couturier le vendredi 30 janvier 2015 / Théophile Camus le mardi 3 février 2015 / Huguette Crouet veuve Chambenoit le mercredi 11 février 2015

## HOMMAGE À JACQUES BEUGRAS, PAR DENYS KLEIN

### Il nous a quittés

« Jacques Beugras naît le 13 décembre 1922 dans le Palatinat occupé par l'Armée française, où son père est officier d'active. Il rentre en France en 1924, dans la famille de sa mère à Montchanin-les-Mines en Saône-et-Loire.

Sa mère tombe gravement malade en 1928, et habite près de Montauban. Jacques fréquente l'école à Toulouse, puis à Montauban. À la mort de sa mère en 1935 il poursuit sa scolarité avec une mention très bien au certificat d'études, au collège Chaptal à Paris, puis à Montauban. Il perd son père accidentellement en 1941, au moment où il passe son baccalauréat.

Requis par le Service du travail obligatoire de 1943 à 1945 à Bielefeld dans le Palatinat de sa naissance, il reçoit le titre de "personne contrainte au travail dans un pays ennemi", et poursuit ses études de philosophie à Montauban, puis à la Mission de France à Lisieux. Il organise et dirige des colonies de vacances.

En novembre 1947, il entre dans une compagnie de vernis et peintures, et étudie la chimie tinctorielle au Conservatoire des arts et métiers. Il organise une chorale, un groupe de théâtre et un camp de vacances dans la Manche pour les enfants du

personnel. Il sillonne la France comme cadre commercial.

Le 10 juin 1950 il épouse Micheline Nonain, et s'établit à Orsay en 1974, jusqu'à sa retraite fin 1982. Administrateur de la Maison des jeunes et de la culture d'Orsay en 1983, il fonde le Club photographique, administre l'Office de tourisme, et crée en 1985 le Comité d'histoire locale qui deviendra CHLOÉ en 1990.

Après un accident cardiaque il lance les "Parcours du cœur". En avril 1986 il devient la cheville ouvrière du premier livre collectif sur l'histoire d'Orsay, puis de sept livres sur la région, pour finir en apothéose avec "Orsay 999-1999".

Jacques Beugras continue à être actif, et devient président de l'École nationale de musique de la Vallée de Chevreuse. Il est nommé Chevalier des arts et des lettres, terminant en apothéose une vie exemplaire d'animateur-né, tout entière imprégnée d'altruisme et tournée vers la recherche de la beauté. »



Tous les compte-rendus succincts et procès-verbaux des conseils municipaux sur [www.mairie-orsay.fr](http://www.mairie-orsay.fr) ou sur demande à : [secretariatgeneral@mairie-orsay.fr](mailto:secretariatgeneral@mairie-orsay.fr) / 01 60 92 81 92

## PROCHAINS CONSEILS MUNICIPAUX

HÔTEL DE VILLE  
SALLE DU CONSEIL - 20 H 30

MERCREDI 1<sup>ER</sup> AVRIL  
MERCREDI 20 MAI



## menus du mois

**Lundi 2** - Bouillon vermicelles / Steak haché, frites et Ketchup / Coulommiers et fruit / Pain beurre, miel, compote

**Mardi 3** - Carottes râpées aux raisins / Emincé de poulet normand, choux de Bruxelles et coquillettes / Pyrénées et éclair au chocolat / Pain au lait, fruit

**Mercredi 4** - Salade grecque / Escalope de veau poêlée et purée / Yaourt nature et pêche au sirop / Céréales, lait

**Jeudi 5** - Taboulé / Sauté de porc Dijonnaise et julienne de légumes / Tartare ail et fines herbes et fruit / Biscuits, fromage blanc

**Vendredi 6** - Saucisson sec et cornichons / Pavé de merlu à la Bordelaise et riz / Yaourt aromatisé et fruit / Pain, chocolat et fruit

**Lundi 9** - Salade Coleslaw / Brochette de volaille à l'orientale, ratatouille et semoule / Morbier et pomme au four / Riz au lait, fruit

**Mardi 10** - Betteraves et mâche / Rosbif, spaghetti et Ketchup / Fromage blanc et fruit / Croissant, lait

**Mercredi 11** - Salade de pommes de terre / Endives au jambon / Carré de l'Est et fruit / Pain, fromage, compote

**Jeudi 12** - Chou blanc aux noix et raisins secs / Paëlla / Babybel et crème chocolat / Biscuit, fruit

**Vendredi 13** - Velouté de courgette / Colin à l'Armoricaine et brocolis / Samos et bourdaloue / Pain beurre, confiture, jus

**Lundi 16** - Pamplemousse au sucre / Couscous à l'agneau / Edam et compote de pommes / Céréales, lait

**Mardi 17** - Tarte au chèvre et tomates / Bœuf Mode et carottes / Yaourt nature et fruit / Quatre-quarts, fruit

**Mercredi 18** - Salade de radis / Côte de porc sauce charcutière et macaroni / Carré frais et ananas au sirop / Pain, chocolat, fruit

**Jeudi 19** - Soupe de potiron / Nugget's de volaille, Ketchup et haricots verts persillade / Gruyère et flan pâtissier / Pain beurre, confiture, fruit

**Vendredi 20** - Betteraves et œuf dur / Pâtes au saumon / Fromage blanc et fruit / Biscuit, lait

**Lundi 23** - Salade d'endives sauce curry / Tomates farcies et riz / Yaourt aromatisé et fruit / Pain beurre, confiture, lait

**Mardi 24** - Salade de pâtes à l'italienne / Rôti de dinde et courgettes béchamel / Tome et fruit / Semoule au lait, jus

**Mercredi 25** - Concombre bulgare / Sauté de lieu à l'ail et tomate et semoule / Camembert et salade de fruits frais / Pain beurre, miel, fruit

**Jeudi 26** - Salade d'avocat, maïs, tomates / Cuisse de poulet rôtie et frites / Cantal et fruit / Madeleine, fromage blanc

**Vendredi 27** - Carottes râpées vinaigrette / Œufs durs à la Florentine et blé / Fromage blanc et marbré chocolat / Pain, fromage, fruit

**Lundi 30** - Macédoine mayonnaise / Petit salé et lentilles / Petits Suisses et fruit / Céréales, lait

**Mardi 31** - Salade de tomates / Moussaka et semoule / Camembert et compote pommes / Pain, pâte à tartiner, fruit

sur [www.mairie-orsay.fr](http://www.mairie-orsay.fr) : Sélectionnez votre rue et découvrez la date de la prochaine collecte en cliquant sur « Calendrier collectes » en page d'accueil.

### RAPPEL COLLECTE DES CARTONS :

- les cartons trop grands pour tenir dans les bacs, sont à présenter à côté des bacs à ordures ménagères (couvertles grenat)
- aucun carton ne doit être déposé à côté des bacs jaunes

[www.siom.fr/comment-trier](http://www.siom.fr/comment-trier)

### COLLECTE DES ENCOMBRANTS

Mardi 10 mars : secteur 1 / Mercredi 11 mars : secteur 2 / Jeudi 12 mars : secteur 3

Merci de respecter les dates pour déposer vos encombrants et vos déchets sur les trottoirs.

### COLLECTE DES DÉCHETS VÉGÉTAUX

REPRISE DE LA COLLECTE DES VÉGÉTAUX TOUTES LES SEMAINES.

Tous les lundis : secteur 1 / Tous les mardis : secteur 2.

Détails des secteurs sur [www.mairie-orsay.fr](http://www.mairie-orsay.fr)

### EN CAS D'ABSENCE DE COLLECTE, SOYEZ

**INFORMÉ :** Le Siom met en place un système d'alerte en temps réel en cas d'incapacité de leur service à assurer la collecte (arrêté préfectoral interdisant la circulation des poids lourds en cas d'alerte météo...).

Prenez contact sur [contact@siom.fr](mailto:contact@siom.fr) ou au 01 64 53 30 00.

### PHARMACIES DE GARDE (dimanche & jours fériés) /

Sous réserve de changements

- Dimanche 1<sup>er</sup> mars : Pharmacie Dahan, 25 rue de Paris, Orsay, 01 69 28 61 77
- Dimanche 8 mars : Pharmacie Delsart, Cial des Champs Lasniers, Les Ulis, 01 69 07 33 01
- Dimanche 15 mars : Pharmacie Dahan, 25 rue de Paris, Orsay, 01 69 28 61 77
- Dimanche 22 mars : Pharmacie Delmas, 48 rue Henri Amodru, Place de la Mairie, Gif sur Yvette, 01 69 07 50 53
- Dimanche 29 mars : Pharmacie Gimenez et Dacosta, 4, avenue du Berry - Centre Commercial cœur de ville, Les Ulis, 01 69 07 65 86

La nuit (de 20 h à 9 h le lendemain), appeler la gendarmerie au 17 ou le commissariat des Ulis au 01 64 86 17 17

### MAISON MÉDICALE DE GARDE (urgence week-ends & jours fériés)

35, boulevard Dubreuil. Urgence week-ends et jours fériés. Sur rendez-vous au 01 64 46 91 91 ou le 15

## consultations GRATUITES à l'Hôtel de ville

### PERMANENCE D'UN AVOCAT DU BARREAU DE L'ESSONNE

Le 2<sup>ème</sup> mercredi de chaque mois de 17 h à 19 h et tous les samedis de 10 h à 12 h.

- UNIQUEMENT SUR RENDEZ-VOUS 48 H À L'AVANCE 01 60 92 80 00

### PERMANENCE DE M. EVRARD CONCILIATEUR DE JUSTICE POUR LE CANTON D'ORSAY-BURES

Mercredi 4 mars à la mairie d'Orsay, mercredi 25 mars à la mairie de Bures de 9 h à 12 h.

- RENSEIGNEMENTS EN MAIRIE : ORSAY : 01 60 92 80 00, BURES : 01 69 18 24 24

### PERMANENCE DE MAUD OLIVIER DÉPUTÉE DE L'ESSONNE

Plusieurs permanences chaque semaine sur la circonscription.

- UNIQUEMENT SUR RENDEZ-VOUS AU 01 64 46 34 19

### PERMANENCE DE DAVID ROS CONSEILLER GÉNÉRAL

Vice président du Conseil général de l'Essonne.

- SUR RENDEZ-VOUS AU 01 60 91 73 15

### CONSEILLER INFO ÉNERGIE - ATEPS

Vous pouvez rencontrer le conseiller info-énergie dans les locaux situés

- 4 BOULEVARD DUBREUIL, PRÈS DE LA GARE DE RER ORSAY-VILLE.

L'Ateps vous accueille du mardi au vendredi de 10h à 12h et de 14h à 18h et le samedi sur rendez-vous 01 60 19 10 95 [www.ateps.fr](http://www.ateps.fr)

## Élections départementales



Les élections départementales (ex-cantoniales) auront lieu les 22 et 29 mars. Les conseillers généraux élus en 2008 et en 2011 seront remplacés en mars 2015 par des conseillers départementaux. Les conseillers départementaux seront élus pour une durée de 6 ans. Pour chaque canton, un binôme (femme-homme) est élu au scrutin majoritaire à 2 tours. Les 12 bureaux de vote d'Orsay seront ouverts de 8 h à 20 h.

## Nouvelle Sous-préfète à Palaiseau

Le sous-préfet de Palaiseau, Daniel Barnier, a quitté le département. Il est remplacé dans ses fonctions par Chantal Castelnot, par décret du Président de la République en date du 16 janvier dernier. Chantal Castelnot a notamment dirigé le secrétariat général pour les affaires régionales (le SGAR) de Lorraine.



## Enquête sur l'emploi, le chômage et l'inactivité par l'INSEE : du 16 au 31 mars 2015

Une enquêtrice, Mme Marie-Laure Noko, munie d'une carte officielle, interrogera par téléphone ou par visite quelques Orcéens. Elle prendra contact avec ces derniers au cours du premier trimestre 2015. Les réponses resteront strictement anonymes et confidentielles. Elles ne serviront qu'à l'établissement de statistiques ; la loi en fait la plus stricte obligation.

## Travaux effectués pendant les vacances scolaires de février

### Rue Guy Moquet

2 phases de travaux ont été effectuées rue Guy Moquet, le long de l'école Sainte Suzanne. Il s'agit de tranchées pour le raccordement d'éclairage public sous le trottoir. Des candélabres ont été posés et le trottoir refait.



### Rue Charles De Gaulle

Travaux d'assainissement pour la modification de la distribution d'eau potable.

### Rues Florian/Lozère

Travaux sur réseau d'assainissement : réfection totale du réseau d'eaux usées.

### Impasse Verdun

Suite à la rupture d'une canalisation d'eau potable, un affaissement de la chaussée s'est produit. Les travaux ont consisté à stabiliser la chaussée et à remplacer les bordures.



## TRAVAUX



### Route de Monthléry

Les espaces verts vieillissants ont été remplacés par des graminées (économie d'eau) et les bacs ont été consolidés. Les graminées ont été mis en place courant février.

### INFOS SUR LES TRAVAUX EN TEMPS RÉELS ?

OPTEZ POUR L'APPLI MOBILE OU POUR LES PAGES "ORSAY, NOTRE VILLE" SUR LES RÉSEAUX SOCIAUX. VOUS AUREZ TOUTES LES INFORMATIONS DE DERNIÈRE MINUTE !

# Rendez-vous à venir

5 mars  
au 15

EXPOSITION MUNICIPALE

La Bouvêche de 14 h à 19 h

samedi  
21 mars

CARNAVAL D'ORSAY

Maquillage, défilé en musique, goûter et spectacle de théâtre de rue, dans le parc Boucher

27 mars  
et 28

JAZZ DU MONDE

8<sup>ème</sup> édition du week-end jazz,  
Hommage à Ali Farka Touré  
Salle Jacques Tati

1<sup>er</sup> avril  
au 19

EXPOSITION CAROLINE CASSEL

Crypte d'Orsay, du mardi au dimanche de 15 h à 19 h

18 mars  
et 21

ANIMATIONS À LA MAISON  
DE L'ENVIRONNEMENT

Place du marché du centre

22 mars  
et 29

ÉLECTIONS DÉPARTEMENTALES

12 bureaux de vote à Orsay, ouverts de 8 h à 20 h

mercredi  
1<sup>er</sup> avril

CONSEIL MUNICIPAL

Salle du conseil, Hôtel de ville, 20 h 30, ouvert à tous

mercredi  
8 avril

FORUM JOB D'ÉTÉ

La Bouvêche

Programme complet et détails dans le sOrtir  
ou sur [www.mairie-orsay.fr](http://www.mairie-orsay.fr)