

Orsay

notre ville



P. 7

ATTITUDE

Un nouveau papier PEFC plus respectueux de l'environnement

P. 19

TRAVAUX - Mondétour

Une salle polyvalente et 2 tennis couverts

RECENSEMENT

Orcéen du XXI^es Qui est-il ?

sOrtir !

Art'PROS - Photographies
par le collectif BIS'ART

Visite d'un site labellisé basse consommation.



ACTU

P. 5 / RÉDUIRE SA FACTURE ÉNERGÉTIQUE AVEC L'AGENCE TERRITORIALE DE L'ÉNERGIE DU PLATEAU DE SACLAY, C'EST POSSIBLE !

"ATTITUDE"

Un nouveau papier pour l'impression du magazine municipal

AGORA

P. 8 / • Les médaillés de la ville 2012

P. 9 / • 2^{ème} café des parents
La jalousie au sein de la fratrie



LE DOSSIER

P. 11 / L'ORCÉEN DU 21^{ÈME} SIÈCLE, QUI EST-IL ?

DIAPORAMA

P. 14 / Retour sur la cérémonie des vœux du maire, l'inauguration du cinéma numérique, le conseil inter quartiers seniors, etc.

INFOS MUNICIPALES

P. 16 / Opinions

P. 17 / Carnet



Soiree music-hall proposée par l'association AJAI-ADI le 14 janvier dernier, au profit du projet de développement en Inde.

MENUS DU MOIS / INFORMATIONS PRATIQUES

P. 18 / Contacts utiles - encombrants
- consultations gratuites



TRAVAUX

P. 19 / Agir au quotidien

Jeudi 5 janvier, livraison et installation des abris containers du SIOM, au parking de la Poste.



Imprimé sur papier certifié PEFC

Connectez-vous !

Ce mois de février voit la naissance du nouveau site Internet de la ville.

L'actualisation fonctionnelle de cet outil d'information s'inscrit pleinement dans notre démarche continue d'interactivité et de développement des services en ligne. Il répond à un constat local : un record de fréquentation du site Internet en 2010 et 2011 avec plus de 550 000 connections par an, et s'adapte aux nouveaux comportements des usagers, de plus en plus consommateurs de services en ligne.

Pour ce faire, Orsay se devait de faire preuve d'innovation et donner un vrai sens au «portail» e-administration qu'est le site de la commune. Si évidemment tous les services en ligne sont conservés, **si l'information reste la vocation d'un site de collectivité territoriale, il n'en reste pas moins qu'il doit aussi être vecteur de lien, outil de démocratie locale, d'animation et de vitrine des multiples atouts de notre ville.**

Accès directs aux pages les plus consultées (après étude statistique), service gratuit de petites annonces, actualités régulières («news») et dossiers de fond complémentaires, media diversifiés et contributifs, compte citoyen... ce sont là des fonctionnalités nouvelles qui participent de la qualité du service public rendu, de celle du «vivre ensemble», de l'action citoyenne et de l'image d'Orsay au-delà des limites communales.


Bien sûr le site évoluera : de nouvelles fonc-

tionnalités verront encore le jour en 2012 (version mobile, sondages, etc.) et il ne cessera de s'améliorer pour répondre aux besoins et aux attentes des usagers.

Enfin, précisons que l'agence digitale Atafoto.studio, prestataire orcéen retenu, n'a pas été choisie pour sa proximité géographique, mais pour sa démarche stratégique en matière de réseaux sociaux, de création de communautés et de maîtrise des technologies web : bref, l'innovation au service des usagers.

Enfin, après les atouts du numérique, je conclurai par ceux du lien. 2012 sera l'année du lien. Commençons par le premier d'entre eux, celui du cœur : saisissez l'occasion et laissez-le parler le 14 février prochain. Le panneau lumineux du centre-ville sera entièrement dédié à vos messages ...

Alors oui, définitivement, restons connectés. C'est le gage d'une vie partagée réussie.

Bien fidèlement,


Dans cette même démarche d'optimisation des supports, le magazine que vous avez entre les mains est désormais imprimé sur du papier PEFC. Une technique plus respectueuse de l'environnement et qui offre, de surcroît, un confort de lecture amélioré.



David Ros

Maire d'Orsay et vice-président du Conseil général de l'Essonne, lors de la cérémonie des vœux le 6 janvier dernier en présence des élus du Conseil Municipal des Jeunes d'Orsay.



90 % de grévistes au lycée Blaise Pascal Ils s'opposent à la suppression de la filière STG*

Les personnels du lycée Blaise-Pascal ont appris que le rectorat envisageait de supprimer la filière STG de leur établissement, dès la rentrée 2012. Cette décision prise pour des raisons budgétaires, passe sous silence les nombreuses réussites de cette filière dans notre lycée.

Si l'incompréhension a dominé, l'abattement ne l'a pas emporté et mardi 3 janvier 2012, 90 % des enseignants du lycée étaient en grève. Par ailleurs, une délégation de professeurs et de parents d'élèves a été reçue à l'Inspection d'Académie dès le lendemain.

Extraits du courrier distribué aux élèves et aux parents pour expliquer la mobilisation : (...) elle permet la démocratisation de l'offre de formation au sein du lycée en proposant l'accès au baccalauréat à des élèves remotivés et formés autrement (...);



(...) l'existence de cette filière contribue à l'objectif de mixité sociale et culturelle au sein de l'établissement et évite d'en faire un «ghetto scientifique» (...).

*Sciences et Technologies de la Gestion

Dyspraxie

L'INSERM recherche des volontaires

L'Institut national de la santé et de la recherche médicale (Inserm) est le seul organisme public français entièrement dédié à la recherche biologique, médicale et en santé des populations. Ses chercheurs ont pour vocation l'étude de toutes les maladies humaines, des plus fréquentes aux plus rares.

Actuellement, l'INSERM débute une étude sur le Trouble d'Acquisition de la Coordination Motrice (TAC) ou dyspraxie et le sens du nombre chez l'enfant. Grâce à ces études, les chercheurs souhaitent mieux comprendre les mécanismes qui conduisent les enfants dyspraxiques à l'échec en mathématiques, domaine dans lequel le laboratoire a réalisé de nombreux travaux internationalement reconnus.

L'INSERM recherche des volontaires pour

participer à l'étude qui se déroulera durant une demi-journée au CEA de Saclay. Pour contribuer à faire progresser les connaissances sur la dyspraxie, vous pouvez y participer.

Conditions : votre enfant a entre 7 et 10 ans, il ne présente aucune pathologie du développement ou autre (Dyslexie, Epilepsie, IMC, Trouble envahissant du développement, etc..) et il ne prend aucun médicament.

■ Inscriptions :
01 69 08 79 37 (laissez un message)
ou antoinette.jobert@cea.fr
Pour en savoir plus :
www.unicog.org/pm/pmwiki.php/Main/Dyspraxia
www.unicog.org/bblab/faqs/index.html
www.cartablefantastique.fr/Main/HomePage

Vie Economique locale

BIENVENUE A NOS NOUVEAUX COMMERÇANTS

• BEAUTÉ DIVINE

Institut de beauté
27 rue Charles de Gaulle
01 69 28 85 13
Ouvert du lundi au samedi de 10 h à 19 h
Fermé mercredi et dimanche
www.beaute-divine.fr
ayline@hotmail.fr

• RESTAURANT MON LIBAN

Cuisine libanaise sur place et à emporter
8 bis rue Charles de Gaulle
01 69 86 06 68
Ouvert du lundi au samedi
de 11 h à 15 h et de 18 h à 23 h

• BELLE & ZEN

Beauté et bien-être pour Elle et Lui
16 passage du Chemin de Fer
01 69 28 13 08
www.belleetzeninstitut.com
Ouvert du mardi au jeudi de 10 h à 19 h,
le vendredi de 10 h à 20 h, le samedi de
10 h à 18 h.
Le lundi sur rendez-vous.
Remise de 20 % pour la 1^{ère} visite
(hors forfait ou produits).

RÉDUIRE SA FACTURE ÉNERGÉTIQUE

Avec l'ATEPS, c'est possible !

L'Agence Territoriale de l'Énergie du Plateau de Saclay (ATEPS), créée en 2011, poursuit son objectif d'accompagnement dans les démarches d'économies d'énergie pour les particuliers. Sensibilisation, conseil et accompagnement de projet, les Orcéens et plus largement les habitants de la CAPS, en bénéficient gratuitement et ce tout au long de l'année.

«Nous recevons de plus en plus d'appels. Les gens se sentent concernés. Un changement est en train de s'opérer» confirme Thierry Launé, conseiller info-énergie, qui note un réel engouement des particuliers que ce soit en matière d'aides financières, de travaux d'économies d'énergie, de gestes économes, de choix des équipements électriques ou d'installation de chauffe-eau solaire.

Plus de 1 500 personnes ont été accompagnées ou sensibilisées par Thierry Launé à la recherche du Graal : comment diminuer sa facture énergétique ? Et oui, avec lui vous pourrez faire des économies sur vos factures d'électricité, de gaz ou de fioul. «Dans un 1^{er} temps, j'aide les personnes à comprendre leur facture, à repérer quelles sont les dépenses les plus importantes et en discutant, on arrive à voir ce qu'on peut réduire et comment», nous explique Thierry. Il peut aussi fournir la liste des entreprises labelli-



sées, des matériaux certifiés, et vous renseigner sur les autres aides possibles.

L'ATEPS c'est aussi la participation à des animations en lien avec le public : stands Info-Energie lors d'événements locaux (journée des Associations, Fête des sciences, Fête de l'énergie), visite de sites équipés en énergie renouvelables ou labellisés basse consommation (moins de 50 kwh/m² par an). Une présence qui permet de faire connaître ce service gratuit et indépendant et de présenter les

missions de l'agence aux habitants du territoire. «Nous souhaitons d'ailleurs renforcer les visites de sites et les animations avec par exemple l'analyse d'une rue ou d'un bâtiment à l'aide de la caméra thermique», ajoute Thierry.

Enfin, l'agence prend le parti de s'engager pour 2012 dans la lutte contre la précarité énergétique. Phénomène de plus en plus fréquent, la précarité énergétique est une problématique due à l'augmentation du prix de l'énergie, au mauvais état énergétique des logements et à leur utilisation souvent peu adaptée. N'hésitez plus et bénéficiez des conseils de l'ATEPS.

■ **QUE VOUS SOYEZ PROPRIÉTAIRE OU LOCATAIRE, EN INDIVIDUEL OU EN COLLECTIF, POSEZ VOTRE QUESTION OU PRENEZ RENDEZ-VOUS AVEC LE CONSEILLER INFO-ÉNERGIE : 01 60 19 10 95**
 cie@ateps.fr
 Plus d'informations sur www.ateps.fr

en chiffres

Pics de fréquentation lors du lancement en février, puis en juin et en septembre. Sur l'ensemble des contacts :

- 50 % ont pris un rendez-vous
- 35 % ont posé leurs questions par téléphone
- 25 % ont procédé par courriel
- 95 % des demandes concernent la rénovation, 5 % la construction neuve et les extensions

Sont présentés et débattus l'isolation dans 75 % des cas, le chauffage et les émetteurs dans 35 %, les énergies renouvelables dans 10 % des cas et les aides financières dans 90 %.

Mobilisation pour le RER B



A lors que les conditions de transports sont toujours aussi difficiles, la municipalité reste mobilisée aux côtés des usagers pour obtenir des améliorations concrètes.

Cette mobilisation ne doit pas faire oublier le travail de fond pour assurer un fonctionnement normal de la ligne. À ce titre, nous notons que le Syndicat des Transports d'Ile-de-France (STIF), lors de son Conseil du 7 décembre 2011 a approuvé d'une part le lancement du «Schéma Directeur du RER B Sud» et d'autre part des études pour le doublement du tunnel entre Gare du Nord et Châtelet-les-Halles.

Par ailleurs, la partie nord du RER B fait l'objet d'un programme «RER B Nord +»¹ qui touche à sa fin. Un exemple qui illustre que «face à des problématiques lourdes et structurelles, seule la mise à disposition de moyens conséquents est susceptible d'apporter des solutions à la hauteur des enjeux» précise Catherine Gimat, adjointe au Maire chargée des transports. Certains techniciens précisent que les améliorations sur la partie nord de la ligne auront des répercussions positives sur l'ensemble de celle-ci. Nous jugerons sur acte.

Des demandes orcéennes

Dans le cadre du lancement du «Schéma Directeur du RER B Sud», **David Ros a écrit le 23 décembre dernier à Sophie Mougard, directrice générale du STIF, pour exprimer trois demandes spécifiques pour notre ville² :**

- la création d'une sortie «Campus» en gare Orsay-ville en bout de quai ;
- le renforcement de l'offre en gare du Guichet ;
- l'installation d'abris de quais dans une logique de confort et de lutte anti-bruit.

En attendant la concrétisation du «Schéma Directeur RER B Sud», entre 2013 et 2020 selon les projets, la mairie reste mobilisée pour obtenir l'amélioration des conditions de transports au quotidien et le respect du voisinage des gares.

¹ www.modernisation-rerb.fr

² Copie du courrier disponible sur le site internet de la mairie

■ Contact :

deplacements@mairie-orsay.fr
Usagers du RER, votre avis nous intéresse : formulaire en ligne :
<http://www.mairie-orsay.fr> -
 rubrique Transports & Stationnement

BONNES NOUVELLES POUR 2012

Un site pour simplifier son voyage : www.vianavigo.com

Ouverture d'un nouveau site Internet permettant d'organiser son trajet. Vianavigo a la particularité de regrouper l'ensemble des différents modes de transport en commun de la région Île-de-France.

Des trains longs le week-end pour les RER B

À partir du mois de mars, tous les trains du RER B seront des trains longs les week-ends et jours fériés. Actuellement, des trains courts circulent encore en journée un dimanche sur deux environ.

vite dit bien dit

Inscriptions scolaires 2012-2013

Avez-vous bien pensé à inscrire votre enfant à l'école pour la rentrée 2012 ?

La campagne d'inscription scolaire pour l'année 2012-2013 est ouverte jusqu'au 28 février 2012, pour les enfants nés en 2009.

Hôtel de ville, guichet info + :
0160 92 80 00
infoplus@mairie-orsay.fr

Formation BAFA - Rappel

Le service jeunesse propose aux Orcéens de plus de 17 ans, de suivre la 1^{ère} étape de la formation BAFA du 25 février au 3 mars à la Bouvêche au tarif privilégié de 300 €.

Dépêchez-vous de vous inscrire, les places sont limitées!

0160 92 58 85
accueiljeunes@mairie-orsay.fr

Vous souhaitez devenir infirmier(e) ?

Les inscriptions au concours pour la rentrée de septembre 2012 sont ouvertes jusqu'au dimanche 11 mars 2012 à l'Institut de Formation en Soins Infirmiers (IFSI) du centre hospitalier d'Orsay. Les dossiers d'inscription sont téléchargeables sur www.ch-orsay.fr, rubrique : infos professionnelles
Renseignement au 0169 29 76 22

Papilles d'Or

La Chambre de Commerce de l'Industrie de l'Essonne lance le 13^e Challenge des commerces alimentaires "Les Papilles d'Or". Ce grand concours départemental vise à promouvoir les commerces alimentaires de proximité. Commerçants, inscrivez-vous parmi les 12 catégories proposées, vous avez jusqu'au 29 février.
www.lespapillesdor.fr

Février au service jeunesse Un mini-séjour au Futuroscope

Les 29 février et 1^{er} mars, le service jeunesse propose aux jeunes orcéens de découvrir le Futuroscope de Poitiers à l'occasion de son 25^e anniversaire ! Pour cette occasion, le parc crée une programmation artistique foisonnante et des spectacles étonnants. Inscrivez-vous vite auprès du service jeunesse, le nombre de places est limité !
accueiljeunes@mairie-orsay.fr
01 60 92 58 85



Votre magazine : un papier plus respectueux de l'environnement



Garantir l'origine du papier est devenu un enjeu crucial pour qui se sent concerné par l'avenir des forêts et plus généralement de la planète. De plus, c'est une réponse aux préoccupations légitimes de consommation responsable des citoyens.

C'est quoi ce nouveau papier au toucher soyeux ? C'est du papier certifié PEFC !

Le PEFC, vous connaissez, nous avons déjà évoqué le sujet dans la même rubrique en février 2011. Il s'agit d'une certification forestière pour la production du bois (et du papier qui en est issu) qui vise la préservation des forêts et leur régénération naturelle et qui répond à un certain nombre des critères écologiques et sociaux en vue de lutter contre la déforestation. Le label PEFC offre notamment la garantie aux acheteurs de produits dérivés

PEFC : un meilleur bilan carbone par rapport au papier recyclé. Un choix durable, qualitatif et à budget constant.



du bois comme le papier, qu'ils répondent aux exigences de la gestion durable des forêts tout au long de la chaîne graphique (traçabilité et fiabilité).

Les bonnes pratiques pour la production de papier contribuent à la vitalité de la forêt, qui d'ailleurs se porte bien en France. «Dans une forêt PEFC, pour un arbre arraché, 2 sont plantés. La forêt française a augmenté de 10 % en 10 ans grâce notamment à la gestion durable» indique notre imprimeur. Il ajoute «le bilan carbone du papier PEFC est un peu supérieur à celui du papier recyclé, (tout tient en fait au lieu de production et de transformation), mais ce papier est 100 % recyclable (comme toutes les autres productions issues des

usines européennes). Il devient en fait la matière première pour les usines de fabrication papetière de papier recyclé. Il provoque moins de rejet d'impuretés lors de son utilisation sur la presse et grâce à sa blancheur sans pareil, il offre en plus un meilleur rendu d'impression».

En faisant le choix du papier certifié PEFC pour le magazine municipal, la ville d'Orsay poursuit son engagement pour le développement durable, tout en offrant un confort de lecture amélioré et à budget constant. Écologique et plus esthétique, son nom est Claro silk (silk pour soie en anglais).

Agréable lecture donc !



pOints de vues

LES MÉDAILLÉS DE LA VILLE 2012



Gilles Baujon

Cet ancien cadre supérieur dans l'industrie des semi-conducteurs est depuis 2006 le fondateur de

Nanoplas, une société spécialisée dans la fabrication de composants électroniques de nouvelle génération. Implantée sur le plateau de Saclay, cette entreprise de haute technologie tournée vers l'export, soustrait toute sa production en France, quand tous ses concurrents sont installés à Taiwan. Et quatre ans après sa création, Nanoplas enregistre déjà ses premières commandes auprès de grands noms comme Thales ou General Electric !

Le 7 décembre 2011, Nanoplas a été distinguée au 91^e d'or de la CAPS. Cette cérémonie organisée par le MEDEF et les partenaires institutionnels (Région, Département, CAPS), récompense des entreprises du département dans leur domaine d'excellence.

Iris Baur

Cette jeune et brillante orcéenne de 15 ans, s'est distinguée en octobre dernier avec 6 autres lauréats, en recevant des mains d'Erik Orsenna, le prix CLARA pour sa nouvelle «Pensées».



À 6 ans, elle prend la plume pour la 1^{ère} fois pour raconter un rêve qu'elle avait fait et depuis elle enchaîne les histoires. Dans cette nouvelle,

elle aborde la souffrance d'une famille dont le père est parti combattre dans les tranchées pendant la Première Guerre mondiale. Avec un premier prix littéraire à 15 ans, Iris ne compte pas s'arrêter en si bon chemin et aimerais en faire son métier !

En attendant, les 7 textes couronnés

ont été rassemblés dans un recueil intitulé "Nouvelles d'ados, Prix Clara 2011".

Frédéric Druon



Chercheur au sein du Laboratoire Charles Fabry de l'Institut d'Optique Graduate School à

Palaiseau, Frédéric Druon a reçu le Prix Jean Jerphagnon, en décembre dernier. Lancé en 2008 pour promouvoir l'innovation en optique-photonique, ce prix vient donc récompenser les travaux de Frédéric Druon sur les lasers femtosecondes à fibre et en particulier pour son projet intitulé «Laser 1.6µm fs pour la chirurgie de la cornée» qui ouvre de nouvelles perspectives dans le domaine des greffes de cornée.

Marceline et Marc Choppe



Le magasin existe depuis la fin du 19^e siècle et a toujours été situé au même endroit. Il fait partie des plus anciens points de

vente de la ville. De 1905 à aujourd'hui la boutique n'a cessé de vendre des chaussures, pour femmes, pour hommes et depuis quelques années pour les enfants, ce qui manquait sur Orsay ! Discrétion, efficacité et sourire, le service est une seconde nature chez M. et M^{me} Choppe. Néanmoins, après 20 ans de bons et loyaux services ce couple dans la vie comme au travail, a décidé de prendre une retraite bien méritée. En revanche les Orcéens pourront toujours trouver chaussures à leurs pieds puisque M. et M^{me} Choppe ont tout fait pour trouver un repreneur dans le même secteur.

Association Mosaïque



Créée en 1991, l'association Mosaïque a aujourd'hui 20 ans ! Cette association d'arts visuels rassemble près de 200 adhérents et propose une quinzaine d'ateliers : dessin, gravure, huile, modèle vivant, portrait, sculpture... La force de Mosaïque réside dans l'échange entre les artistes amateurs avertis et les artistes confirmés ce qui leur confère une certaine excellence dans la qualité de leurs œuvres. Depuis 20 ans, l'association garde le même enthousiasme, la même passion, la même implication pour la Ville en participant régulièrement aux événements municipaux (art dans la rue, exposition municipale, circuit des arts...). Que Mosaïque conserve ce dynamisme et trouve en elle l'élan pour les 20 prochaines années !

La section Tae Kwon Do du CAO

Le CAO Tae Kwon Do existe depuis 1969 et a été le premier club dédié à cette pratique créé en France ! Il a remporté 51 titres de champions de l'Essonne, 8 titres de champions d'Ile-de-France, 28 titres de champions et coupe de France, 1 titre de coupe d'Europe.



2^E CAFE DES PARENTS LE SAMEDI 11 FEVRIER AU RESTAURANT LE GRAMOPHONE

La jalousie au sein de la fratrie

Entre rivalité et complicité, partage et jalousie, les relations fraternelles peuvent parfois s'avérer difficiles, voire conflictuelles et usantes pour la famille.

Le cadet représente souvent l'intrus pour l'aîné déjà installé dans son rôle d'enfant unique ; l'aîné, dans son rôle de «grand», sera envié, jaloué par le petit dernier... Prendre conscience du fonctionnement de la fratrie est un premier pas vers l'apaisement des souffrances et des malentendus. La fratrie peut alors devenir le lieu de l'apprentissage, du partage et de la tolérance. Enfin, dans le meilleur des cas, «la fratrie est le creuset où se vivent le sentiment d'appartenance à un groupe, le plaisir des goûts communs, des souvenirs partagés».

Afin d'aborder le sentiment de jalousie dans toutes ses composantes, apporter des solutions ou tout simplement rassurer sur son caractère naturel, la mairie organise un nouveau Café des parents sur le thème «la jalousie dans la fratrie».

N'hésitez pas à venir discuter, débattre et échanger en toute simplicité. Vous pourrez partager votre expérience, demander un conseil et discuter avec des psychologues de l'association APASO (Association pour la Prévention, l'Accueil, le Soutien et l'Orien-



tation), partenaire de l'organisation des Cafés des parents. Un grand merci à Yann Gallet du Gramophone qui nous accueille pour ce nouveau rendez-vous attendu et plébiscité par les Orcéens, dans son nouveau bar à l'étage du restaurant.

- Samedi 11 février au Gramophone (boulevard Dubreuil) de 9 h 30 à 12 h
- Entrée libre et gratuite (réservation conseillée)
- 01 60 92 80 47 / conseilsdequartiers@mairie-orsay.fr

2012, année du lien

Le web : outil de lien et de démocratie locale ?
Oui, c'est possible.

Promouvoir, développer, impulser la démocratie locale suppose un préalable assumé : diffuser l'information indispensable à une action citoyenne et à une réflexion collective de qualité. Créer du lien, social, intergénérationnel, de proximité passe par une condition sine qua none : optimiser les réseaux et imaginer de nouvelles passerelles.

Des évidences en théorie qui relèvent pourtant de vrais défis à relever dans la pratique. On pourrait pourtant imaginer que le web, le numérique, cet outil que l'on utilise seul devant son écran, creuse les isolements par la froideur d'une relation binaire. Pourtant, la toile est devenue, par une fréquentation accrue voire une addiction générationnelle, le lieu du développement des technologies mobiles, celui de tous les échanges (forums, réseaux sociaux, blogs). Des e-communautés qui d'un clic offrent à l'ensemble des internautes un service qui n'a pas de prix : un lien. C'est pourquoi le nouveau site de la mairie a vocation à être bien plus que l'e-administra-

tion de services en ligne qu'il se doit d'être à minima. Il propose des dossiers de fonds et encore plus d'informations locales afin de garantir des prises de décisions participatives nourries. Le site favorise les liens entre Orcéens en leur ouvrant ce «portail» citoyen : petites annonces (bons plans), diffusion des photos, vidéos des Orcéens («et si je postais les photos de la Fête des voisins de ma rue ?»), sondages, etc.

Une démarche de lien local qui n'a pas échappé à nombre d'associations et d'entreprises orcéennes qui en ont fait leur cœur de métier et qui contribuent à favoriser sur le web la mise en relation. C'est cette action collec-

tive, numérique, solidaire, qui contribuera à faire avancer notre «vivre ensemble».

nos rendez-vous

PROCHAINS CONSEILS DE QUARTIERS

- MONDÉTOUR : jeudi 2 février, salle Piednoël : 20 h 30
- CENTRE : mardi 14 février, hall de la salle Jacques Tati : 20 h 30

Après 3 ans d'une mobilisation à toute épreuve pour le quartier, Frédéric Henriot, élu référent du Conseil de quartier du Centre, passe le relais à Marie-Pierre Digard, qui reprend les sujets en cours.

Cultures du Cœur

«La culture est un luxe, partageons-la»

Cinéma, théâtre, cirque, expositions, concerts, visites de musées, événements sportifs... L'association Culture du Cœur offre près de 500 000 places de spectacles aux personnes en situation de fragilité économique et sociale. Parce que la culture constitue un formidable levier dans la lutte contre l'exclusion !

«**L**a culture est un luxe, partageons-la» : c'est le crédo de l'association Culture du Cœur créée en 1998 au niveau national, et soutenue financièrement en Essonne par le Conseil général. Elle fait partie d'un réseau national de quelque 50 structures dont elle constitue la plus grosse unité en France avec 500 partenaires culturels et autant de relais sociaux adhérents. Toute l'année, des quotas d'invitations sont proposés aux publics en précarité sur l'ensemble de l'offre culturelle de l'Essonne. Concrètement, les partenaires culturels essoniens offrent des invitations pour des spectacles, des concerts, des séances de cinéma... Les relais sociaux que sont les Maisons départe-

mentales des solidarités, les épiceries sociales, les missions locales ou encore les Restos du Cœur se chargent de les distribuer aux intéressés. «L'an dernier, plus de 115 000 invitations ont été ainsi utilisées par les bénéficiaires», précise l'association.

Dans ce cadre, les programmeurs de la ville d'Orsay désireux de favoriser l'accès à la culture pour tous, participent à cette offre. En effet, 5 places de cinéma sont ainsi mises à disposition par la MJC chaque semaine, 5 autres par le collectif de programmation pour les spectacles et les coups de cœur et pour terminer, la Ville offre également 5 invitations pour les vernissages et les expositions.

Ce dispositif complète la démarche d'ouverture engagée par la Ville en direction des publics sensibles et empêchés : des accueils privilégiés aux expositions en partenariat avec l'hôpital d'Orsay, les Centres d'Aides par le Travail et les résidences pour personnes âgées. Par cet accès à la culture, et par les actions d'accompagnement et de sensibilisation développées, c'est l'intégration sociale et familiale qui est ainsi favorisée dans notre ville.

■ Cultures du Cœur 91
8 allée Stéphane Mallarmé
91002 Evry
01 60 77 26 45
cdcessonne@yahoo.fr

Le Collectif citoyen Nanotechnologies du Plateau de Saclay

Les nanotechnologies sont aujourd'hui au cœur d'un débat de société car elles ont fait leur apparition depuis une quinzaine d'années dans nombre de produits de grande consommation. Si ces applications **démultiplient «le champ des possibles», elles n'en posent pas moins des questions cruciales en matière de santé publique, d'environnement, de démocratie, d'éthique...** Ces questions concernent au premier plan le territoire de Saclay avec l'implantation il y a quelques années du Centre d'Intégration Nano-INNOV.

La démarche du Collectif Citoyen Nanotechnologies du Plateau de Saclay, s'inscrit ainsi dans une démarche citoyenne de recherche de l'information dans un domaine scientifique complexe. Elle vise à permettre aux citoyens de s'approprier l'ensemble des enjeux posés

par le développement de nanotechnologies. Le collectif (composé de citoyens, scientifiques ou non, membres d'associations et élus locaux) se donne comme objectifs la bonne application du principe de précaution en matière environnementale et sanitaire et la démocratie, en favorisant une démarche participative à travers notamment des débats publics.

Une action qui a débouché sur un premier débat public le 28 avril 2011 à Orsay et diverses rencontres et échanges avec des associations et des entreprises.

«Les enjeux du développement des nanotechnologies sont multiples et pourtant les applications industrielles précèdent bien souvent le débat et l'information. Il est donc indispensable que les citoyens participent aux choix de société et cela passe par l'information, la connaissance et le débat public...»

Extrait du texte fondateur du collectif.

vite dit bien dit

• **Nouveau !
Cours de danses africaines**

L'Amicale Scolaire d'Orsay propose des cours de danses africaines en présence de musiciens pour les adolescents et les adultes. Dans une ambiance chaleureuse et conviviale, venez vibrer au son des djembés sur les danses rythmées d'Afrique.

Foyer polyvalent de Maillecourt
Rue Alain Fournier
Lundi de 20 h 45 à 22 h 15
Renseignements auprès de
Geneviève Gastaud :
01 60 10 02 52
g.gastaud@cegetel.net
ASO : 01 69 07 61 36
amicale.scolaire.orsay@orange.fr
http://asorsay.free.fr

■ Plus d'infos sur :
www.collectif-nanosaclay.fr

L'ORCÉEN DU 21^{ÈME} SIÈCLE, QUI EST-IL ?



Les moyennes cachent bien souvent des vérités multiples, des situations diverses.

Dans ce dossier, nous allons tout de même tenter d'esquisser le portrait d'un Orcéen imaginaire qui serait à la croisée de tous les chemins...

Un Orcéen qui ne représente personne mais la moyenne de tout le monde.

Cet exercice auquel nous nous sommes confrontés s'appuie sur les données de l'INSEE*.

La rédaction d'Orsay votre ville dresse le portrait de l'Orcéen :

Âge, nombre d'enfants, revenu... Son visage se trouve dans les chiffres. On peut, en pêchant dans les statistiques, dresser le portrait-robot de l'Orcéen type, celui en qui personne ne se reconnaît mais qui ressemble pourtant à nous tous. La commune comptait 16 255 habitants (population municipale) au 1^{er} janvier 2008. La population est relativement jeune grâce notamment à la présence de l'université et des grandes écoles à proximité.

42 % : ont moins de 29 ans

23 % : ont plus de 60 ans

Qui est-il ?

L'Orcéen "type" est un homme âgé de 35 ans environ qui n'aime pas la solitude : il s'est donc mis en ménage et s'est même marié. Et s'il vit en couple, il a aussi deux enfants prénommés Lucas et Emma. Il vit dans une maison de 5 pièces ou plus dont il est propriétaire, et possède au moins une voiture.

Que fait-il ?

L'Orcéen type est salarié à temps complet et en CDI. Il est cadre ou occupe une profession intellectuelle supérieure. Il travaille

dans un autre département. Son terrain de chasse favori : le secteur tertiaire et plus particulièrement le commerce, les transports et les services.

Combien gagne-t-il ?

Le revenu net moyen de son ménage est de 4 098 € mensuel. Mais 50 % des ménages orcéens gagnent moins de 3 000 euros par mois.

*Institut National de la Statistique et des Etudes Economiques

ORSAY (source INSEE 2008)

Département : Essonne - Arrondissement : Palaiseau - Canton : Chef-lieu du canton d'Orsay

Intercommunalité : Communauté d'agglomération du plateau de Saclay - Superficie : 776 ha dont 20 ha d'espaces verts et 60 ha d'espaces boisés classés.

Population : 16 255 habitants

57 % des Orcéens ont plus de 30 ans.
La commune d'Orsay compte 16 255 habitants, auxquels il faut ajouter 15 000 étudiants et personnels du pôle universitaire. Sa densité de population estimée à 2 039,5 habitants au km² est largement supérieure à la moyenne départementale (668,3 hab/km²).

	1968	1975	1982	1990	1999	2008
Population	12 087	13 530	14 057	14 849	16 219	16 255

En 40 ans, le nombre d'Orcéens a augmenté d'un peu plus de 25 % alors qu'entre 1999 et 2008, ce nombre a peu évolué.

Nombre de ménages en 2008 : 6 588

Naissances domiciliées en 2008 : 180

Décès domiciliés en 2008 : 110

ensemble	Homme	%	Femme	%
0 - 19 ans	1 995	24,1	1 826	22,8
20 - 64 ans	5 103	61,8	4 597	57,5
65 ans et plus	1 165	14,1	1 570	19,6

Caractéristiques socio-économiques / Diplôme

	Homme	%	Femme	%
Ensemble	6 799	100	6 793	100
Agriculteurs exploitants	0	0	0	0
Artisans, commerçants, chefs d'entreprise	196	2	88	1
Cadres et professions intellectuelles supérieures	2 205	32	1 240	18
Professions intermédiaires	790	11	1 048	15
Employés	371	5	913	13
Ouvriers	374	5	83	1
Retraités	1 427	20	1 844	27
Autres personnes sans activité professionnelle	1 435	21	1 577	23

Aucun diplôme à Bac : 44 %

Bac +2 : 14,7 %

Supérieur à bac +2 : 40,8 %

Familles

Entre 1999 et 2008, la composition des familles reste pratiquement inchangée.

	2008	%	1999	%
Ensemble	4 151	100	4 184	100
Couples avec enfant(s) (- de 25 ans)	1 969	47,4	2 048	48,9
Familles monoparentales	407	9,8	400	9,6
Couples sans enfant (ou enfants + de 25 ans)	1 775	42,8	1 736	41,5

Célibataire : 41,4 % (38,2 % en Essonne)

Marié(e) : 47,3 % (48,7 % en Essonne)

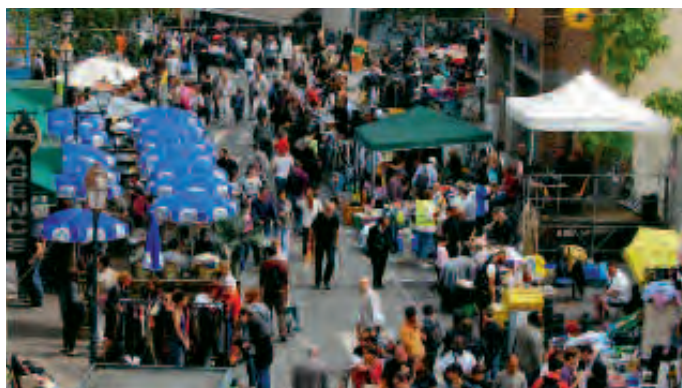
Veuf (veuve) : 6,6 % (5,9 % en Essonne)

Divorcé(e) : 4,7 % (7,1 % en Essonne)

Comment lire les populations légales ?

Le terme générique de «populations légales» regroupe pour chaque commune sa population municipale, sa population comptée à part et sa population dite «totale».

Les tendances et les véritables évolutions ne s'observent que sur au moins 5 ans : en attendant les populations légales millésimées 2011, nous avons pris comme référence pour le calcul des évolutions, la population de 2008.





Des ouvriers agricoles vers 1920 dans le champs à la ferme de Mondétour. En 1924, la ferme cessa ses activités et deux lotissements furent construits.

© copyright Mme Gaspard

Une journée type à Orsay en 1925

Dès 5 h 20, le premier train a emmené les ouvriers au travail à Paris. Plus tard, les enfants avec une gibecière au dos se dirigent vers l'école où la classe débute à 8 h (les filles d'un côté et les garçons de l'autre).

Les ouvrières agricoles ont pris le chemin des champs de fraises pour y procéder à la cueillette. Les hommes les y rejoindront plus tard avec leurs cageots pour expédier la récolte le soir même vers Paris.

Ici et là, sous la surveillance d'un valet de ferme, de petits troupeaux de vaches se dirigent vers la prairie.

Les chevaux sont conduits à l'abreuvoir près du pont de l'Yvette.

Pendant l'heure du déjeuner, les commerçants restent ouverts et les aubergistes, très nombreux, s'apprêtent à recevoir les clients : des habitués mais surtout des gens de passage. Au menu : salade de pommes de terre aux lardons, fromage frais, fraises.

A 16 h les enfants sortent de l'école. Ouvriers agricoles et travailleurs de Paris ne rentreront pas chez eux avant 19 h.

Après le souper, beaucoup installeront leur chaise sur le trottoir, devant leur porte et bavarderont avec les voisins, tandis que les enfants joueront sur la chaussée sans craindre le surgissement d'une voiture.

Source : *Orsay, d'un village d'antan... aux techniques de demain*

Emploi : la population active représente 67,5 %

Plus de 45 % des Orcéens actifs sont des cadres. Le secteur tertiaire représente plus de 90 %.

47 % des emplois sont concentrés dans le secteur du commerce, des transports et des services.

Par ailleurs le taux de chômage des 15 - 64 ans est de 6 % sur Orsay alors qu'il est de 8,8 % dans le département.

Revenu : un revenu fiscal supérieur de 10 % à la moyenne essonnienne

En 2008, les Orcéens ont déclaré un revenu net déclaré moyen de 37 866 euros, soit supérieur de 9 822 euros au revenu net déclaré moyen de l'Essonne.

Les 3/4 des ménages sont imposables.

Logements : un total de 7 026 logements

Plus de 93 % des Orcéens sont en résidence

principale et près de 64 % d'entre eux sont propriétaires.

48 % des Orcéens ont emménagé à Orsay il y a plus de 10 ans.

Entreprises : plus de 300 entreprises installées sur la commune

Ce sont essentiellement des PME de moins de 10 salariés (92 %).

Les secteurs d'activités les plus représentés sont le commerce, les transports et les services divers : électronique, conseil en entreprise et en ingénierie, recherche.

Repères

Les professions en 1906

Sur 865 emplois recensés (2 126 habitants)

40,7 % de la population ont un emploi

Professions agricoles : 31 %

Professions du bâtiment : 9,3 %

Artisans et commerçants : 13,4 %

Ouvriers et employés : 31 %

Professions libérales et intellectuelles : 2,5 %

Artistes, clergé, gendarmes... : 3,3 %

Rentiers : 9,5 %

CÉRÉMONIE DES VŒUX DU MAIRE - GYMNASSE BLONDIN

• VENDREDI 6 JANVIER - PLUS DE PHOTOS SUR LE NOUVEAU SITE www.mairie-orsay.fr/orsay en images



Une cérémonie 2012 dans un contexte de crise financière internationale et placée sous le signe de la continuité et de la sérénité : l'équipe municipale a défini 4 priorités majeures pour cette année qui débute : le désendettement de la Ville, la poursuite des investissements grâce notamment au soutien de la région, du département et de la CAPS (réalisation du complexe de Mondétour et rénovation de la piscine), l'organisation d'événements conviviaux et de rencontres intergénérationnelles afin de renforcer le lien social et enfin le développement d'un service public toujours de plus grande qualité.



David Ros, maire d'Orsay entouré du conseil municipal, du CMJO et de Daniel Barnier, sous-préfet, de François Lamy, maire de Palaiseau et président de la CAPS, de Jean-Vincent Placé, sénateur de l'Essonne et de Maud Olivier, maire des Ulis.



Démonstration par la section de Tae Kwan Do du CAO.



Une soirée rythmée par les accords festifs de la fanfare de l'Afreubo.

PASSAGE AU NUMÉRIQUE POUR LE CINÉMA JACQUES TATI : APRÈS-MIDI INAUGURAL ET PROJECTION 3D GRATUITE • DIMANCHE 8 JANVIER

Extraits du livre d'or mis à disposition du public au cinéma : *“Quel progrès pour Orsay : sincères compliments à tous”, “Merci d’avoir mis en place la 3D et d’avoir choisi ce superbe film pour l’inauguration”, “le numérique c’est top ! Merci Jacques Tati”.*



Salle comble pour la projection 3D “La grotte des rêves perdus” de Werner Herzog.

VŒUX DU CONSEIL GÉNÉRAL DE L'ESSONNE DANS LE CANTON D'ORSAY

• VENDREDI 13 JANVIER



Jérôme Guedj, président du Conseil général de l'Essonne a présenté les vœux du département au collègue A. Fleming. Une démarche innovante pour plus de proximité et de convivialité avec les Essonnais.

CONSEIL INTER QUARTIER SENIORS À LA RÉSIDENCE SAINT-LAURENT

• MARDI 17 JANVIER



Échanges constructifs et retour participatif sur la Semaine Bleue durant ce rendez-vous annuel dédié aux seniors qui existe depuis 2009.



ÉQUIPE DE LA MAJORITÉ MUNICIPALE

La filière Sciences et Technologies de Gestion (STG) du Lycée Blaise Pascal en danger !

Depuis le 5 décembre et l'annonce par le proviseur du Lycée Blaise Pascal du projet de l'État d'y fermer la filière STG à la rentrée 2012, les enseignants, élèves, et parents d'élèves se sont mobilisés pour son maintien.

Face à ce projet, 90% des professeurs du lycée se sont mis en grève le mardi 3 janvier, dès la rentrée.

Nous les avons soutenus dans leurs démarches et continuons de le faire aujourd'hui pour que cette filière soit maintenue.

==> Quelques constats :

- Cette filière fonctionne bien : son taux de réussite au bac l'an dernier a été de 100%.
- Le lycée Blaise Pascal est tout à fait à même d'héberger ces élèves, matériellement parlant (les capacités d'accueil du restaurant scolaire allant être accrues par la Région par doublement de la chaîne et accroissement de la surface du restaurant).

Par ailleurs, les personnels mettent en avant l'importance du maintien d'un enseignement technologique tertiaire au lycée d'Orsay. Cette filière permet en particulier à des élèves de bénéficier d'un parcours de réussite hors de l'enseignement général sans devoir pour cela quitter le lycée d'Orsay à la fin de la Seconde.

Enfin, il apparaît extrêmement paradoxal qu'au moment où s'annoncent des projets sur le Plateau de Saclay, il soit décidé de réduire localement l'offre d'enseignement.

Cette filière STG à Orsay a un sens, est aujourd'hui une réussite de par les excellentes conditions d'accueil qu'elle fournit : ce choix de vouloir la supprimer n'est pas le bon. Les démarches enclenchées pour faire part de cette position ont été nombreuses et la décision finale a été mise en suspens par le Recteur.

L'éducation doit être, aujourd'hui plus que jamais, considérée comme une priorité.

ÉQUIPES DES MINORITÉS MUNICIPALES

Sauvons notre environnement de la densification !

Sur les bases d'un PLU **permissif**, M. le maire autorise : deux lots à construire sur un terrain de 690 m² (le POS imposait 500 m² min par parcelle) ; 4 résidences centre ville, un immeuble sur Mondétour... soit plus de 500 nouveaux logements sous 2/3 ans. M. Le maire refuse de **tenir compte de l'impact de ces constructions**, +/- 300 places de parking manquantes et, reste silencieux devant le développement du plateau et le devenir des terrains de la faculté.

Notre environnement n'est-il pour lui, comme pour sa majorité, sans importance et "qu'un problème de sales gosses" ?

Guy AUMETTRE Hervé CHARLIN ensemblepourorsay@gmail.com

Une ville (prétendument) meilleure

Les mois se suivent et, hélas, les informations locales se ressemblent. Depuis 2008 et l'annonce d'un nouveau plan d'urbanisme, la voie est ouverte à toutes les catastrophes urbaines à Orsay. Vous l'avez vu rue de Chartres, vous le verrez bientôt un peu partout. Quelles promesses ont bien pu faire les promoteurs en contrepartie de l'arrêt de mort des séquoias rue de Montlhéry ? Que cache le projet rue Charles de Gaulle, déjà en vente chez le promoteur, et la démolition du skate park de la rue Racine, la seule aire de jeux de ce type à Orsay ? Surtout que ce quartier et ses habitants souffrent déjà du manque de suivi et de considération par le Maire actuel.

Dans un autre registre : non content d'utiliser l'argent des Orcéens pour publier un non-bilan, le maire et ses protecteurs (M. Lamy, Président de la CAPS, M. Guedj, Président du Conseil Général, M. Placé, Sénateur Vert) utilisent maintenant l'argent des Essonnais pour "se payer" de multiples cérémonies de vœux à travers l'agglomération. Au diable la rigueur c'est encore nous qui payons !

Enfin, le maire ne cesse de critiquer le projet de pôle d'excellence du Plateau de Saclay alors qu'en coulisses il n'agit qu'à y déménager son propre labo de recherche. Faites ce que je dis, pas ce que je fais. C'est vrai que pour faire, tout le monde peut constater qu'à force de collectionner les responsabilités et mandats, il est bien difficile de le voir gérer et résoudre les problèmes bien réels des Orcéens, comme, entre autres, celui de la ligne de bus N° 8 !

Marie-Hélène Aubry, Benjamin Lucas-Leclin, Béatrice Donger-Desvaux, Simone Parvez, Dominique Denis, Jérôme Vitry
pourorsay@gmail.com

Bonne année très chers chère!

Comme chaque année, nos élus professionnels ont jugé indispensable de dépenser de l'argent public pour m'envoyer leurs vœux.

Cartes et cadeaux à voir sur orsayenliberte.fr

J.C. Péral
orsayenliberte@free.fr

carnet

DU 14 NOVEMBRE 2011 AU 8 JANVIER 2012



Enzo Rodrigues Teodoro né le 30/12/2011.

Bienvenue à nos nouveaux Orcéens !

NOVEMBRE : Mathis Cabral—Michel le 14 novembre 2011

DÉCEMBRE : Damien Péron le 9 décembre 2011 / Loann Gil Montlouis le 15 décembre 2011 / Maïa Bocianowski le

17 décembre 2011 / Laura Canard le 20 décembre 2011 / Nathan Mirloup le 27 décembre 2011 / Enzo Rodrigues Teodoro né le 30 décembre 2011 / Mathéo Genevès le 31 décembre 2011.

Félicitations aux jeunes mariés !

DÉCEMBRE : Florent Brault et Mariela Dubravka le 24 décembre 2011 / Ludovic Loufrani et Hélène Kerhervé le 27 décembre 2011

Toutes nos condoléances aux familles éprouvées

DÉCEMBRE : Jean Lucas le 15 Décembre 2011 / Thomas Cach le 16 décembre 2011 / Jean Perhot le 17 décembre 2011 / Domingos Ferreira le 19 décembre 2011 / Paulette Lucas le 19 décembre 2011 / Gisèle Caujolle le 23 décembre 2011 / Patrick Le Carff le 24 décembre 2011 / Simone Mesnager le 24 décembre 2011 / Jean Poquet le 29 décembre 2011 / Bernadette Mazeau le 6 janvier 2012 / Raymond Blin le 8 janvier 2012

RECENSEMENT DE LA POPULATION :

Chacun de nous compte

Jusqu'au 25 février, se déroule le recensement annuel de la population. À Orsay, cela concerne 570 (chaque année 1/5^e des foyers est concerné).

Depuis 2004, le recensement de la population se déroule chaque année pour les communes de plus de 10 000 habitants.

Ne vous étonnez donc pas si votre voisin a été recensé alors que vous ne l'avez pas été !

• Comment se déroule le recensement ?

À Orsay, trois agents recenseurs effectuent les enquêtes en deux étapes :

- en janvier, ils ont procédé à une tournée de reconnaissance et ont distribué une lettre d'information dans les boîtes aux lettres des logements concernés.
- du 19 janvier au 25 février, ils se rendent chez les habitants, leur laissent les documents et conviennent d'un rendez-vous pour venir récupérer les documents remplis.

Les agents recenseurs sont porteurs d'une carte tricolore avec leur photographie et la signature du maire d'Orsay, carte qu'ils devront présenter aux Orcéens.

• Les habitants ont-ils l'obligation de répondre ?

Aux termes de la loi du 7 juin 1951, le recensement est obligatoire et reconnu d'intérêt général. Les informations restent strictement confidentielles. L'agent recenseur doit respecter scrupuleusement le secret statistique et veiller à la stricte confidentialité des données individuelles qu'il est habilité à collecter et qui sont indispensables pour la vie locale car elles permettent :

- à l'État de calculer les dotations financières qu'il versera à la Ville
- de prévoir les futurs besoins en service et en équipement (crèches, écoles, commerces, services publics...) pour la Ville.

■ Formalités Administratives Elections, Hôtel de Ville :

01 60 92 80 74/64

www.le-recensement-et-moi.fr

TOUS LES COMPTES RENDUS SUCCINCTS ET PROCÈS VERBAUX COMPLETS DES CONSEILS MUNICIPAUX SUR www.mairie-orsay.fr sgconseil@mairie-orsay.fr

PROCHAIN CONSEIL MUNICIPAL

SALLE DU CONSEIL - HÔTEL DE VILLE

- Mercredi 8 février à 20 h 30

Menus restauration scolaire de février 2012

Les menus sont régulièrement réalisés à partir d'**aliments bio**

Merc 1 - Salade Mireille, Paupiette de veau au jus et purée de céleri, Fruit

Jeudi 2 - Salade de maïs et tomates, Brochette de poisson citron et épinards à la crème, riz, Tomme et crêpe au sucre

Vend 3 - Salade verte, Tartiflette, **Yaourt nature** et compote

Lundi 6 - Salade Coleslaw, Filet de Hocki sauce estragon et riz, Babybel et fruit

Mardi 7 - Friand au fromage, Tajine d'agneau et ses légumes, Yaourt nature et fruit

Merc 8 - Laitue au râpé de Gouda, Jambon et coquillettes, Samos et fruit

Jeudi 9 - **Carottes râpées**, Rôti de dinde Dijonnaise et haricots beurre, Chèvre et éclair au chocolat

Vend 10 - Salade d'endives au gruyère, Gratin de cabillaud aux pommes-de-terre, Cantal et fruit

Lundi 13 - Potage de légumes, Steak hâché et **frites**, Gouda et poire au sirop

Mardi 14 - Taboulé, Poulet rôti et ratatouille, blé, Yaourt nature et fruit

Merc 15 - Tomates, mozzarella, Tagliatelles au saumon, Compote pomme, fraise

Jeudi 16 - Velouté aux champignons, Gratin de

chou-fleur pomme de terre jambon mimolette, Fromage blanc et fruit

Vend 17 - Salade Niçoise, Œufs durs à la Florentine/riz, Gruyère et **pomme**

Lundi 20 - **Salade verte** aux croutons, sauté de porc à la tomate et semoule, Bleu de Bresse et fruit

Mardi 21 - Bouillon vermicelle, Rôti de veau et jardinière de légumes, Saint Nectaire et fruit

Merc 22 - Betteraves, maïs, concombre, Poisson pané et brocolis, Entremets vanille et langue de chat

Jeudi 23 - Saucisson, cornichons, Sauté de bœuf aux oignons et purée, Yaourt nature et fruit

Vend 24 - Cœurs de palmier, tomates, Brochette de Hoki, fondue de poireaux, pomme-de-terre, Tomme et flan

Lundi 27 - Pamplemousse au sucre, Blanquette de dinde et riz, Edam et poire au chocolat

Mardi 28 - **Pizza**, Rosbif et **haricots verts**, **Camembert** et **pomme**

Merc 29 - Pintade rôtie et macaronis, Fromage blanc et fruit

pratique

COLLECTE DES ENCOMBRANTS

• Mardi 7 février : secteur 1 / Mercredi 8 février : secteur 2 / Jeudi 9 février : secteur 3
(détails des secteurs sur www.mairie-orsay.fr)

Merci de respecter ces dates pour déposer vos encombrants sur les trottoirs.

COLLECTE DÉCHETS VÉGÉTAUX

• Lundi 13 et 27 : secteur 1 / Mardi 14 et 28 : secteur 2
(détail des secteurs sur www.mairie-orsay.fr)

Calendrier personnalisé en indiquant ville et rue sur www.siom.fr ou au 01 64 53 30 00

EN CAS D'ABSENCE DE COLLECTE, SOYEZ INFORMÉ :

Le Siom met en place un système d'alerte en temps réel en cas d'incapacité de leur service à assurer la collecte (arrêté préfectoral interdisant la circulation des poids lourds en cas d'alerte météo...). Communiquez-leur votre adresse mail et/ou portable sur contact@siom.fr ou au 01 64 53 30 00.

PHARMACIES DE GARDE (dimanche & jours fériés)

Sous réserve de changements

Dimanche 5 février : Les Ulis, Ccial des Champs Lasniers

Dimanche 12 février : Orsay, 2 place de la République

Dimanche 19 février : Saclay, 2 place de la mairie

Dimanche 26 février : Les Ulis, Ccial des Champs Lasniers

La nuit (de 20 h à 9 h le lendemain), appeler la gendarmerie au 17 ou le commissariat des Ulis au 01 64 86 17 17

MAISON MÉDICALE DE GARDE (urgence week-end & jours fériés)

35 boulevard Dubreuil. Urgence week-end et jours fériés

Sur rendez-vous au 01 64 46 91 91 ou le 15

Consultations gratuites à L'HÔTEL DE VILLE

• PERMANENCE AVOCATS

01 60 92 80 00

AVOCAT AU BARREAU DE L'ESSONNE

Mercredi 8 février de 17 h à 19 h

Tous les samedis de 10 h à 12 h

Uniquement sur rendez-vous 48 h à l'avance

• PERMANENCE CONSEILLER INFO ENERGIE

Jeudi 16 février de 15 h 30 - 18 h

Sur rendez-vous au 01 60 19 10 95

ou par mail : cie@ateps.fr

• PERMANENCE DE M. EVRAD CONCILIATEUR DE JUSTICE POUR LE CANTON D'ORSAY-BURES

Mercredi 15 février à la mairie de Bures : 9 h - 12 h

Mercredi 14 mars à la mairie d'Orsay : 9 h - 12 h

Renseignements en mairie : 01 60 92 80 00

• PERMANENCE DE PIERRE LASBORDES DÉPUTÉ DE L'ESSONNE

Vendredi 17 février : 17 h - 18 h 30

Uniquement sur rendez-vous au 01 69 28 00 00

• PERMANENCE DE DAVID ROS CONSEILLER GÉNÉRAL

vice-président du Conseil général.

sur rendez-vous au 01 60 91 73 15

• CHAMBRE DES NOTAIRES DE L'ESSONNE

Évry - 14 rue des douze Apôtres

Mardi 14 février : 9 h - 12 h

Renseignements : 01 60 78 01 27

• CENTRE D'INFORMATION DES HUISSIERS DE JUSTICE DE L'ESSONNE

Permanence gratuite sur rendez-vous au 01 69 36 36 37.

Jeudi 2 février, Maître Beck : 9 h 30 - 11 h 30

Jeudi 9 février, Maître Flament : 9 h 30 - 11 h 30

Évry - Immeuble «La Mazière», Rue René Cassin.

Relais Assistantes Maternelles

• LE CHALET PARC EASTCAMBRIDGESHIRE

• Portes ouvertes pour les parents employeurs :

Mercredi 1er février de 9 h à 12 h 30

Inscriptions souhaitées : ram@mairie-orsay.fr

Tél. : 01 64 46 70 39

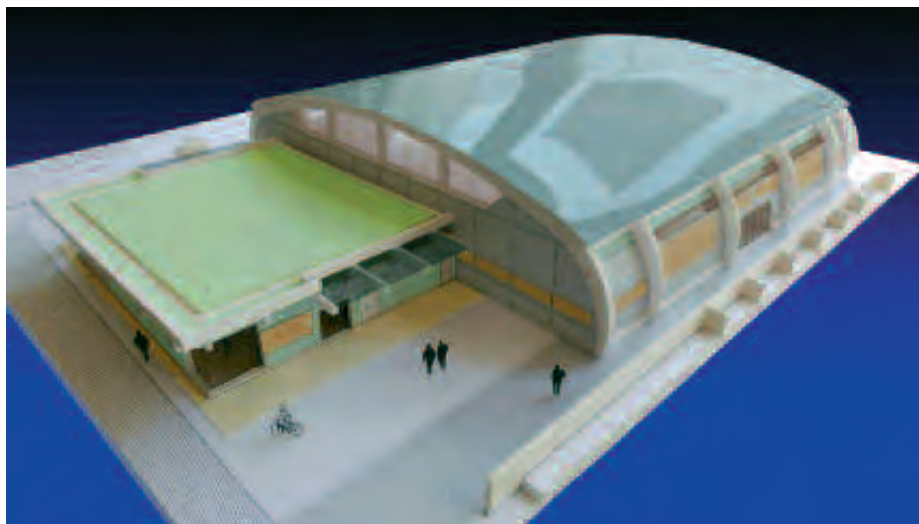
CONTRAT DÉPARTEMENTAL

• Complexe de Mondétour : création d'une salle polyvalente et réhabilitation de 2 courts de tennis couverts.

Troisième et dernière réalisation du contrat départemental conclu par la commune à l'automne 2009, après la rénovation de l'école maternelle de Mondétour (2009) et de son restaurant scolaire et la construction d'un terrain synthétique de football (2010).

Pour rappel (cf. encart en page 13 du magazine de mai 2009 et page 12 du magazine de novembre 2009), le Conseil général propose un dispositif de soutien financier pour favoriser l'équipement des communes de l'Essonne. **Les contrats départementaux quinquennaux permettent de subventionner des travaux d'investissement sur une période de 5 ans. Une condition à ce soutien : que les actions financées dans ce cadre s'inscrivent dans les objectifs de la politique départementale en matière de développement durable et solidaire (Haute Qualité Environnementale).** C'est le cas de ce troisième projet puisqu'il prévoit l'installation de deux pompes à chaleur air/eau, d'une VMC (ventilation mécanique) double flux et d'une isolation renforcée par structure double peau pour la couverture des tennis.

La ville dispose actuellement à Mondétour de trois courts de tennis couverts et de trois



courts en plein air très dégradés. Les courts de tennis couverts sont en nombre insuffisant pour répondre aux besoins des joueurs en hiver. Par ailleurs, le développement d'activités sportives douces nécessite la mise à disposition d'une nouvelle salle polyvalente.

Ainsi, la nouvelle réalisation comprendra :

- la couverture de 2 courts de tennis avec une ossature acier de forme elliptique avec un bardage métal isolé et insonorisé.
- la création d'une salle multi-activité à ossature bois et toiture végétalisée pour accueillir un club house de 86 m², une salle polyvalente de 162 m² ainsi que des locaux sanitaires et techniques.

À noter, la prise en compte des modifications souhaitées par les riverains (recul de 3 m de la construction pour limiter l'ombre portée sur les habitations situées près du bâtiment). Ces modifications induisent la modification de la cour du Centre Technique Municipal (CTM) et la réorganisation des espaces de stockage.

Fin des travaux : 4^e trimestre 2012

Montant de l'opération TTC :

1 597 974 €

Subvention du Conseil général :

295 000 €

Subvention de la Fédération Française de Tennis : 32 000 €

REMISE EN ÉTAT

• Jeux pour enfants du lac du Mail – Complément d'information



Nous vous l'annonçons dans le dernier magazine, la remise en état de l'aire de jeux a été programmée en janvier. Elle devrait s'achever au plus tard début février, dès réception par la mairie d'un matériel attendu par le fournisseur dédié. Pour des raisons de sécurité l'aire de jeux reste fermée au public jusque-là.

vite dit bien dit

■ Voirie

Rue de la Ferme : des travaux de renouvellement des branchements plombs sont en cours jusqu'au vendredi 24 février.

Mise en place d'une circulation alternée de 9h à 16h du lundi au vendredi.

