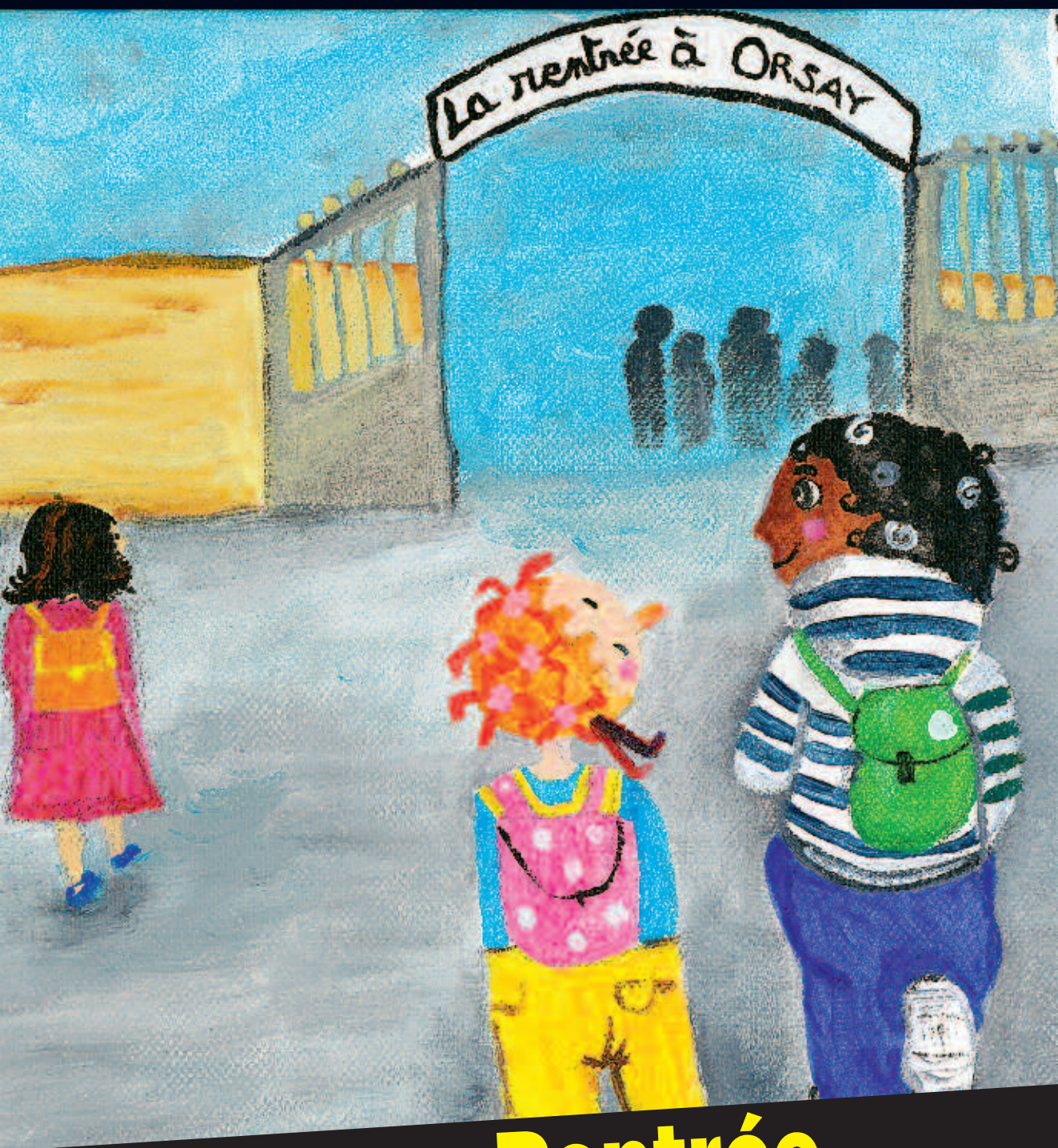


# Orsay

notre ville



**Numéro spécial Rentrée**  
Infos pratiques / Tarification / Calendriers / Nouveautés  
**sortir! nouveau mémo chronologique**

**PETITE ENFANCE****P. 4 / Bien accueillir les jeunes enfants et conseiller les parents**

- Ouverture du RAM

**ENFANCE****P. 6 / Soutenir les projets éducatifs****FACTURATION PETITE ENFANCE / ENFANCE****P. 8 / Simplifier vos démarches**

- **NOUVEAU !** La facturation unique

**JEUNESSE****P. 10 / Accompagner les jeunes citoyens****ETUDIANTS****P. 11 / Informer et aider les étudiants****TRAVAUX****P. 12 / Les travaux de l'été****INFOS MUNICIPALES****P. 14 / Opinions****P. 15 / Carnet****P. 16 / NOUVEAU !**

Les menus des cantines, chaque mois dans votre magazine



Merci à Béatrice Bonnin, artiste essonnienne, pour sa toile "La rentrée à Orsay" créée spécialement pour ce numéro.

**DIAPORAMA****P. 18 / Notre ville en images****LA RENTREE EN QUESTIONS****P. 19 / Vos informations pratiques****CULTURE****P. 20 / Les moments forts du semestre culturel**

Imprimé sur papier 100% recyclé



## Petite enfance, enfance et jeunesse : au cœur des priorités municipales


Ouverture prochaine du Relais pour les assistantes maternelles dédié aux professionnels de la petite enfance et aux familles, réalisation de l'extension du groupe scolaire de Mondétour, création d'un self-service à l'école du Guichet, travaux d'entretien courant dans de nombreuses classes, lancement de la facturation unique - et dématérialisée depuis quelques mois -, les équipes de la Ville ont travaillé avec détermination durant tout l'été pour accueillir, dès la rentrée, dans les meilleures conditions, tous les écoliers et faciliter la rentrée des parents.

La même exigence préside à nos choix en faveur de la jeunesse. Des lieux d'animation existent et sont de plus en plus fréquentés et appréciés. Mais, pour nombre d'entre eux, c'est l'emploi qui reste la première préoccupation. Forts de cette réalité, nous avons décidé d'être ville pilote en Essonne dans la mise en œuvre du nouveau service civique. La Ville lancera donc un appel à candidatures pour 4 postes qui amélioreront le service rendu aux Orcéens.

La politique, c'est la preuve par l'action et, surtout, le respect des engagements pris. C'est cette antienne qui guide et anime au quotidien l'équipe municipale. Le magazine de rentrée illustre la concrétisation de nos engagements en direction de la petite enfance, de l'enfance et de la jeunesse.

Plus encore en cette période morose et inquiète. Alors que le doute gagne des franges entières de la population, à l'heure où certains préfèrent diviser plutôt que rassembler, stigmatiser plutôt qu'intégrer, je souhaite, à notre modeste échelle, que nous fassions le choix de la tolérance et de l'ouverture, du respect de l'autre et de l'attention portée à son prochain. C'est le vu que je forme en ce mois de septembre 2010.

À toutes et à tous, je souhaite une belle rentrée et vous donne rendez-vous dimanche 5 septembre au Forum des associations où nous aurons, les élus municipaux et moi-même, plaisir à vous rencontrer.

Bien fidèlement,  




## Bien accueillir les jeunes enfants

petiteenfance@

### Le service de protection maternelle et infantile (PMI) et de planification familiale (PF) d'Orsay : priorité à l'accueil et au conseil

La PMI-PF, service qui relève du Conseil général, est un lieu d'accueil, d'échange et de conseil où chaque famille peut venir s'informer, consulter un médecin, rencontrer une conseillère conjugale et familiale, une sage-femme ou une infirmière. Ce service public de l'enfance et de la famille est ouvert à tous et gratuit.

Les professionnels présents à Orsay ont pour mission de "prendre en charge le confort physique, mental et psychologique des enfants et de leur famille".

La PMI-PF propose donc aux parents un espace de parole et de conseil sur les questions de santé des enfants âgés de 0 à 6 ans, de suivi de grossesse des futures mamans (médical et psychologique), mais aussi, c'est propre à notre ville, d'écoute, de prévention et de suivi des adolescents.

Petite revue de détail de chacun des services :

#### La protection maternelle

Suivi médical et accompagnement de la grossesse,

lutte contre la prématurité, la maltraitance, la malnutrition et l'isolement. Conseil et soutien aux jeunes mères.

#### La protection infantile (0 – 6 ans)

Consultations pédiatriques de prévention, écoute et soutien, bilans en école maternelle (troubles auditifs, visuels, du langage et de comportement).

#### La planification familiale

Préparation à la vie de couple, conseil conjugal et familial, prévention, dépistage et traitement des IST (Infections Sexuellement Transmissibles), contraception, IVG (Interruption Volontaire de Grossesse).



Les locaux du centre de Protection maternelle et infantile et de planification familiale (PMI-PF) d'Orsay ont été inaugurés le 9 juin dernier par David Ros, maire et conseiller général, et Claire-Lise Champion, vice-présidente du Conseil général chargée de l'enfance et des familles. L'inauguration fut l'occasion de saluer le travail des équipes et, surtout, d'officialiser deux dispositifs importants pour les femmes et récemment adoptés par le Conseil général :

- la mise en œuvre des interruptions volontaires de grossesse par voie médicamenteuse dans tous les centres de planification et d'éducation familiale de l'Essonne ;
- la collaboration entre le Département et le réseau Périnatif Sud pour une meilleure prise en charge des femmes enceintes et de leurs enfants.

- SANS RENDEZ-VOUS : consultations gratuites et confidentielles : le mardi de 9 h à 16 h et le mercredi de 9 h à 12 h ; Permanences d'accueil : les lundi, mercredi et jeudi de 14 h à 16 h 30
- SUR RENDEZ-VOUS : consultation allaitement, rencontre d'un psychologue : le jeudi après-midi.

■ VOTRE PMI - 69 RUE DE PARIS. 01 69 28 49 42

# et conseiller les parents

@mairie-orsay.fr / 01 60 92 80 63

## Le Relais Assistantes Maternelles : un lieu ouvert aux professionnels et aux familles

L'accueil des 2/3 ans est une priorité municipale. La preuve par l'exemple : Orsay propose 100 places de crèche, 24 places en centre multi accueil, 18 en halte-garderie, et une trentaine en crèche familiale. Ces chiffres, si on les compare à des villes de taille équivalente, montrent combien la Ville tient ses engagements. Même si, force est de le reconnaître, certaines familles n'ont toujours pas de solution de garde.

C'est la raison pour laquelle, la municipalité a créé un Relais Assistantes Maternelles (RAM) afin de soutenir les modes de garde alternatives et adaptées comme l'accueil à domicile par des assistantes maternelles agréées par le Conseil général.

Situé au cœur du parc East Cambridgeshire, ce nouvel espace d'accueil dédié aux assistantes maternelles et aux familles propose gratuitement, depuis le 16 août, des rencontres et une information précise sur les différents modes d'accueil comme :

- des précisions sur tous les modes d'accueil existants et reconnus ;
- la liste des assistantes maternelles installées à Orsay ;
- un accompagnement pour les familles qui emploient ;
- une aide à la mise en relation avec les assistantes maternelles ;
- des renseignements sur les aides financières de la Caisse d'allocations familiales (CAF) ;
- des conseils pour résoudre les éventuelles difficultés administratives ou relationnelles avec une assistante maternelle.

### ■ Prochaine réunion d'information

lundi 6 septembre à 19 h sur place, animée par Elisabeth André, responsable du RAM



Permanences téléphoniques : 01 64 46 70 39

lundi : 11 h 15 - 12 h 15 / 13 h - 14 h 30

ACCUEIL SANS RENDEZ-VOUS :

Mercredi : 11 h 15 - 12 h 45

ACCUEIL SUR RENDEZ-VOUS :

Mercredi : 16 h 30 - 18 h 30

Vendredi : 8 h - 9 h

Animations sur inscriptions :

(ateliers pour les enfants)

Lundi et mercredi : 8 h 45 - 11 h 15

2 vendredis par mois : 9 h - 11 h 30

### ■ VOTRE RAM

Parc East Cambridgeshire

7 avenue Saint-Laurent

01 64 46 70 39

ram@mairie-orsay.fr

**vite dit  
bien dit**

### Interdiction du Bisphénol A : Orsay avait vu juste !

L'Assemblée nationale a définitivement interdit la fabrication et la commercialisation, en France, de biberons contenant du Bisphénol A. La Ville d'Orsay avait vu juste en anticipant dès le printemps\* : tous les établissements communaux accueillant de jeunes enfants, en effet, avaient reçu la consigne de retirer immédiatement les biberons contenant du Bisphénol. La sécurité de nos enfants n'a pas de prix et le principe de précaution a été, dans le cas d'espèce, salutaire.

\* "Orsay, notre ville" n° 19

## Soutenir les projets éducatifs

accueilscolaire@mairie-orsay.fr / 01 60 92 80 87

### Restauration scolaire : l'exigence continue de la qualité

La municipalité a fait le choix d'une restauration scolaire produite par la cuisine municipale. Ce parti pris est un gage de qualité, de sécurité et d'équilibre des repas proposés aux écoliers mais aussi la garantie d'une livraison en liaison chaude dans chaque école.

La Ville a, aussi, fait le choix d'une modernisation régulière et conforme aux pratiques professionnelles. Ces efforts ont été payants. En avril dernier, la Direction des services vétérinaires accor-

dait son agrément à la cuisine centrale où sont préparés tous les repas. Une belle reconnaissance pour tous les personnels qui œuvrent dans l'ombre à la bonne alimentation de nos enfants. Et les parents ne s'y sont pas trompés car ils sont chaque fois plus nombreux à faire confiance au service public municipal.

Un service qui sait aussi se renouveler avec, à titre d'illustration, l'introduction de produits biologiques en avril 2009 ; à raison d'un ali-

ment bio par semaine, dans les écoles primaires d'Orsay. A l'occasion de la rentrée 2010, sans surcoût pour les familles, tous les restaurants scolaires proposeront un menu bio complet une fois par mois. Une manière d'initier nos enfants à d'autres produits naturels et de saison !

**Nouveau ! Chaque mois, votre magazine communique les menus des cantines.** Ils sont aussi consultables sur le site Internet de la Ville [www.mairie-orsay.fr](http://www.mairie-orsay.fr). Vous pouvez enfin les recevoir par courriel en vous abonnant à la newsletter mensuelle de la ville (inscription sur le site Internet d'Orsay).

### Un nouveau self-service pour éveiller les papilles ! École primaire du Guichet



Ce sont à présent les élèves du Guichet, après ceux de Mondétour en novembre 2008, qui goûteront, à la rentrée prochaine, aux joies et aux délices d'un self-service au restaurant scolaire. Une nouvelle preuve par l'exemple de la priorité accordée par la Ville aux conditions de travail et de vie de nos jeunes pouces.

Les travaux réalisés pendant l'été - 24 000 € d'investissement - constituent un vrai plus : un lieu moins bruyant, modulable et mieux adapté au rythme des enfants désormais plus autonomes, des agents de service plus disponibles pour l'accompagnement et l'éducation au goût et à la

découverte des aliments.

Le principe du self, l'expérience de Mondétour, en atteste, est très apprécié des enfants qui disposent ainsi de davantage de temps pour déjeuner et participer à des ateliers organisés lors de la pause déjeuner. Il est aussi salué par les enseignants et tous les personnels.

La qualité de la cuisine proposée reste, bien évidemment, inchangée. Les écoliers apprécieront, dès septembre, les évolutions de leur nouveau cadre de vie. Ils seront les mieux placés pour vous parler dès les premiers jours de la rentrée. Rendez-vous est pris. N'hésitez donc pas à nous faire part de vos remarques et propositions.

## Écoles

### GRUPE SCOLAIRE DU CENTRE

École maternelle – 6 classes  
Directrice : Madame Hyvernault  
4 rue Serpente.  
01 69 28 64 23

Ecole élémentaire - 10 classes  
Directrice : Madame Colin  
6 rue Serpente.  
01 69 28 57 99

### GRUPE SCOLAIRE DE MONDETOUT

Ecole maternelle - 5 classes  
Directrice : Madame Busseti  
2 avenue de Montjay.  
01 69 07 30 88

Ecole élémentaire - 12 classes  
Directeur : Monsieur Farre  
74 route de Montlhéry.  
01 69 07 25 38

### GRUPE SCOLAIRE DU GUICHET

Ecole maternelle du Guichet -  
3 classes  
Directrice : Madame Dambrune  
1, rue du Guichet.  
01 69 28 57 97

Ecole maternelle de Maillecourt  
Directrice :  
Madame Pimouguet-Coiffier  
4 classes  
23 rue Alain-Fournier.  
01 60 10 06 29

Ecole élémentaire du Guichet  
12 classes  
Directrice : Madame Martel  
Impasse René Paillole.  
01 60 10 45 61  
[www.ec-leguichet-orsay.ac-versailles.fr](http://www.ec-leguichet-orsay.ac-versailles.fr)

## Les accueils périscolaires

Afin de concilier vie professionnelle des parents et rythme scolaire, la ville d'Orsay propose un accueil le matin et le soir pour tous les enfants scolarisés dans les écoles maternelles et élémentaires de la commune, ainsi qu'en dehors du temps scolaire, les mercredis et durant les vacances.

**Pour les quatre écoles maternelles :**  
- de 7 h 30 à 8 h 30 et de 16 h 30 à 18 h 30 : l'accueil assuré par des animateurs au sein des 3 centres de loisirs maternels. Le soir, un goûter équilibré est proposé à chaque enfant.

• Le dossier d'inscription est à retirer auprès des responsables des centres de loisirs les mercredis de 9 h 30 à 11 h et de 14 h à 16 h (*retrouvez les contacts dans votre nouveau guide*)

**Pour les trois écoles élémentaires :**  
- de 7 h 30 à 8 h 30 : accueil pré-scolaire  
- de 16 h 30 à 18 h 30 : service d'études surveillées, encadrées par des enseignants et des agents municipaux.  
• L'inscription se fait auprès de chaque directeur d'écoles.

## Centre de loisirs CESFO comment s'inscrit-on ?

Pour une 1<sup>ère</sup> inscription, vous devez retirer en mairie, un mois précédant la venue de l'enfant au CESFO, un dossier d'inscription, et le remettre une fois rempli, au secrétariat du centre de loisirs. Pour les fois suivantes, vous pouvez directement inscrire votre enfant en passant par le site Internet du centre de loisirs : [www.cesfo.u-psud.fr](http://www.cesfo.u-psud.fr). Les tarifs du CESFO sont calculés en fonction du quotient familial.

■ CONTACT CESFO : Maryse Pône 01 69 15 55 33  
[enfance-cesfo.asso@u-psud.fr](mailto:enfance-cesfo.asso@u-psud.fr)

## vite dit bien dit

### Appel à bénévoles pour faire traverser les écoliers

Afin que la police municipale puisse assurer les véritables missions qui lui sont confiées (prévention, sécurité et de proximité avec les habitants), la ville recherche des bénévoles pour faire traverser les petits écoliers aux heures de sorties. Si vous êtes volontaires pour assurer cet accompagnement, merci de prendre contact auprès du service scolaire.

Toutes les candidatures sont les bienvenues ! 01 60 92 80 58  
[scolaire@mairie-orsay.fr](mailto:scolaire@mairie-orsay.fr)

### Inscription en maternelle pour les enfants nés en 2008 :

Vous pouvez, dès à présent, inscrire votre enfant en maternelle pour la prochaine rentrée de septembre en mairie.  
[infoplus@mairie-orsay.fr](mailto:infoplus@mairie-orsay.fr) /  
01 60 92 80 00

## Simplifier vos démarches

### Facturation municipale

## Maintenant une seule facture pour vos prestations !

Simplifier les démarches des usagers, optimiser la gestion municipale, dématérialiser les supports : l'action municipale et le travail des agents en matière de modernisation des prestations ne cessent de se développer.

Aujourd'hui après la facturation en ligne pour la restauration scolaire, la petite-enfance et l'accueil périscolaire, la Ville lance la facturation unique. Terminées la multiplication des factures municipales pour une seule et même famille. Cette fois, vous ne recevrez qu'une seule facture détaillant toutes les prestations. Et toujours par courriel sur simple demande !

Une mesure économique, modernisée, durable, qui s'accompagne toujours de la possibilité de règlement par prélèvement automatique : une démarche simple à effectuer, facilitant le paiement des frais de cantine ou de garderie périscolaire. Les prélèvements sont effectués le 5 du mois qui suit la date d'émission de la facture. Il est possible de souscrire au prélèvement automatique lors de l'inscription et à tout moment sur simple demande à la mairie.

**Votre mairie poursuit son engagement pour un service public de qualité et vous assure ainsi :**

- une facture claire, détaillée, listant l'ensemble des activités suivies par chacun de vos enfants ;
- Un règlement unique pour toutes les prestations (par prélèvement automatique ou grâce à un seul chèque au lieu d'un chèque par facture)
- Une démarche simplifiée et garantie grâce au prélèvement automatique et au suivi par courriel.
- Une gestion souple pour les familles qui peuvent adhérer ou résilier à tout moment la réception en ligne et le prélèvement automatique.

Ces innovations municipales sont opérées dans le cadre d'un vaste projet de rationalisation et modernisation des démarches pour les familles. Ainsi, la Ville travaille déjà à la mise en place d'un « Portail Famille » sur Internet, qui offrira entre autres la possibilité de paiement sécurisé en ligne.

■ Vous souhaitez souscrire à la réception par courriel de votre facture ou au prélèvement automatique ? contactez [regiefamille@mairie-orsay.fr](mailto:regiefamille@mairie-orsay.fr)





## cQFd : pensez à faire calculer votre quotient familial

Dans le cadre de sa politique sociale, la ville d'Orsay peut accorder en fonction des ressources et de la composition des familles, des aides pour certaines prestations :

- les centres de loisirs maternels, les centres de vacances,
- les accueils périscolaires,
- la restauration scolaire,
- le CESFO,
- les classes de découverte,
- le conservatoire de musique de la vallée de Chevreuse,
- les activités organisées par le service jeunesse,
- les activités organisées par le centre municipal d'initiation sportive.

Pour en bénéficier, vous devez faire calculer votre quotient familial en mairie du **23 août au 30 septembre**. Au-delà de cette date, le tarif maximum est appliqué par défaut.

Le quotient familial est valable pour une année scolaire : du 1<sup>er</sup> septembre au 31 août.

**La somme des revenus obtenue est divisée par un coefficient d'occupation du foyer, établi comme suit :**

- couple ou famille monoparentale ..... 2,6 parts
- chaque enfant à charge ou majeur rattaché fiscalement au foyer ..... 1 part
- enfant en garde partagé ..... 0,5 part

Part supplémentaire y compris pour les enfants en garde partagé

- 3<sup>e</sup> enfant ..... + 0,5 part
- 4<sup>e</sup> enfant et suivants ..... + 1 part par enfant
- enfant handicapé ..... + 1 part

Les personnes hébergées ne sont pas prises en compte.

**Déménagements hors commune :**

- avant le 1<sup>er</sup> janvier, le quotient familial devient caduc et le tarif «extérieur» est appliqué.
- après le 1<sup>er</sup> janvier, la famille peut bénéficier du quotient familial jusqu'à la fin de période de validité.



Calcul du quotient familial à l'accueil de l'hôtel de ville.

Depuis 1 an, un simulateur en ligne sur le site de la mairie ([www.mairie-orsay.fr](http://www.mairie-orsay.fr)) vous permet de vous faire une première idée de votre quotient familial (tranche).

Ce calcul est une estimation qui ne saurait remplacer en aucun cas le calcul officiel réalisé en mairie par un professionnel.

## Accompagner les jeunes citoyens

### Fête de la jeunesse samedi 11 septembre

Se détendre avec des amis, pratiquer des loisirs, du sport ou de la musique, organiser un voyage, trouver une formation, un emploi... Vous avez été nombreux à profiter des activités proposées par le service jeunesse tout au long de l'année ! Et pour ceux qui ne connaissent pas encore, venez samedi 11 septembre rencontrer les animateurs, ces derniers vous ouvrent les portes du service.

Au programme, scène ouverte danse hip-hop, rock, jeux en tout genre et bien sûr convivialité et bonne humeur ! Ce sera également l'occasion de découvrir les projets,

activités et séjours réalisés par les jeunes durant l'année à travers une rétrospective photos avec les meilleurs clichés de nos jeunes baroudeurs. Cerise sur le gâteau : un apéritif dînatoire clôturera la soirée. Tous les ingrédients ont été réunis pour que chacun, parents comme enfants, trouvent les informations qu'ils recherchent, découvrent les nouveautés et fassent connaissances, si ce n'est déjà fait, avec nos 4 animateurs.

■ ESPACE JACQUES TATI :  
18 h - 22 h  
[jeunesse@mairie-orsay.fr](mailto:jeunesse@mairie-orsay.fr)  
01 60 92 58 85

### La carte « Unités service jeunesse » d'Orsay vous simplifie la vie



Pour participer aux activités proposées par le service jeunesse de la Ville, les familles peuvent utiliser, depuis 2008, la carte « Activités 12 USJ ». Disponible au Point information jeunesse, elle permet de régler, par avance, selon ses moyens (calcul en fonction

du quotient familial), les activités auxquelles votre enfant souhaite participer. Et la liste est longue. Après chaque séance, les animateurs tamponnent le nombre d'unités correspondant à l'activité pratiquée (indiquées sur le programme disponible en mairie et au Point information jeunesse mais aussi consultable sur le site Internet de la Ville). Adopter la carte USJ constitue un gain de temps pour les familles et offre une plus grande autonomie pour les jeunes. Ou comment se simplifier la vie...

■ POINT INFORMATION JEUNESSE / ESPACE MULTIMÉDIA  
1 ter, rue André Maginot (face au collège Fleming). 01 60 92 58 85

#### LE PASS'ÂGE

14 AVENUE SAINT-LAURENT

[accueiljeunes@mairie-orsay.fr](mailto:accueiljeunes@mairie-orsay.fr) / 01 69 29 01 49 et 01 60 92 58 85

Ouvert pendant l'année scolaire :

- mardi, jeudi et vendredi de 16 h à 20 h ;

- mercredi et samedi de 14 h à 20 h.

### Connaissez-vous «Le Pass'Âge ?»

Au 14 avenue Saint-Laurent, à proximité des cinémas et de la salle Jacques Tati, sur le palier de l'escalier menant au parking, on trouve une porte en apparence anodine qui, une fois ouverte, révèle un espace exclusivement dédié aux jeunes Orcéens de 11 à 17 ans.

Ces derniers y trouvent un lieu de loisirs, de détente et d'information avec jeux vidéos, baby foot, magazines et, surtout, quatre animateurs jeunesse de la mairie - Mickaël, Sophie, Romain et Véronique - prêts à les accueillir dans la bonne humeur. Bienvenue au Pass'Âge ! Au-delà, le «Pass'Âge» est un lieu de rencontre, d'écoute et de conseil mais aussi de soutien à des projets comme l'organisation de voyages ou de formation au brevet d'animateur de centre de vacances (BAFA).

La très grande majorité des activités est gratuite, et celles qui sont payantes sont calculées en fonction des revenus des parents à partir du calcul du quotient familial. Alors invitez-vous et invitez vos enfants à franchir le pas... et la porte.

#### LE CONSEIL MUNICIPAL JUNIOR D'ORSAY (CMJO)

L'APPRENTISSAGE D'UNE  
CITOYENNETÉ

RESPONSABLE,

ACTIVE ET SOLIDAIRE

[cmjo@mairie-orsay.fr](mailto:cmjo@mairie-orsay.fr)

01 60 92 58 85

[www.cmjo.mairie-orsay.fr](http://www.cmjo.mairie-orsay.fr)

(leur blog !)

## Informer et aider les étudiants

### 3<sup>e</sup> Forum d'accueil des étudiants : le 23 septembre à la faculté des sciences

Forts de l'expérience des deux précédentes éditions, les villes d'Orsay, Bures-sur-Yvette et pour la première fois, Les Ulis proposent le 3<sup>e</sup> forum d'accueil des étudiants, en partenariat avec "Les Amis du campus" et les associations étudiantes.

Les étudiants y trouveront toutes les informations utiles pour réussir et bien vivre leur année universitaire : comment et où se loger, se restaurer, sortir, comment bénéficier d'aides financières ?

La manifestation, ouverte à tous, illustre une nouvelle fois l'engagement de la Ville aux côtés de l'Université, des enseignants, des chercheurs et des étudiants.

■ JEUDI 23 SEPTEMBRE 2010 À PARTIR DE 17 H.  
BÂTIMENT DES COLLOQUES À ORSAY  
[democriatelocale.externer@mairie-orsay.fr](mailto:democriatelocale.externer@mairie-orsay.fr) / 01 60 92 80 21



### vite dit bien dit

...Dernière minute...

#### Médaille Fields 2010 à Orsay

Toutes nos félicitations à Ngô Bao Châu, professeur de l'université Paris-Sud 11, qui vient d'être honoré de la Médaille Fields, "prix Nobel de Mathématiques".

#### Le groupe des scouts et guides de France d'Orsay

recherche des jeunes étudiants bénévoles pour encadrer les équipes, un dimanche et une soirée par mois, et propose à ces futurs encadrants une formation BAFA.

[groupe@scouts-orsay.org](mailto:groupe@scouts-orsay.org) / 06 81 45 12 03.

### Service civique : La Ville d'Orsay s'engage

Orsay, pilote en Essonne, participe au nouveau service civique entré en vigueur en 2010. Il succède au service civil volontaire mis en place après la suppression du service militaire obligatoire.

Le dispositif permet aux 16 – 25 ans de nationalité française ou résidant en France depuis plus d'un an, de s'engager pour une durée déterminée dans une mission de service public ou d'intérêt général. Ils bénéficieront d'une couverture sociale, de droits à la retraite et d'une validation d'acquis de l'expérience en fin de contrat.

Quatre jeunes seront ainsi recrutés en mairie dès septembre. Deux seront affectés au Centre communal d'action sociale (CCAS) et au Centre d'accueil de jour pour les malades d'Alzheimer (Crocus). Le troisième poste sera dédié au tri de déchets et aux économies d'énergie dans les écoles en particulier. Enfin, une personne sera mise à disposition du service jeunesse pour une action sur les questions de santé et de prévention.

■ [info@mairie-orsay.fr](mailto:info@mairie-orsay.fr) / 01 60 92 80 00

### Opération "Correspondance" avec les étudiants étrangers

L'association «Les amis du campus d'Orsay», soutenue par la Ville, renouvelle l'opération «Correspondance» mise en place en 2009. Objectif : permettre aux étudiants étrangers, nombreux à la faculté d'Orsay, de mieux appréhender la culture française durant leur séjour. Comment ? En facilitant tout simplement la mise en relation avec des familles orcéennes.

Il ne s'agit pas de proposer un logement mais bien de mettre en place un échange : "repas découverte", journée ou week-end partagé, visite culturelle... Autant d'initiatives qui permettent de rompre l'isolement, de mieux maîtriser la langue et de faciliter l'intégration.

Si vous êtes intéressés par cette initiative, merci de contacter l'association [amis-campus-orsay.asso@u-psud.fr](mailto:amis-campus-orsay.asso@u-psud.fr) avec la mention «Correspondances».

Et n'hésitez pas à en parler autour de vous !

## Travaux de l'été

### Inauguration de l'extension de l'école de Mondétour



Les petits Orcéens vont retrouver le chemin de l'école dans un établissement tout neuf, encore plus convivial et conçu aux normes HQE (Haute qualité environnementale) quant aux petits, ils pourront apprécier l'agrandissement du réfectoire de la maternelle de Mondétour.

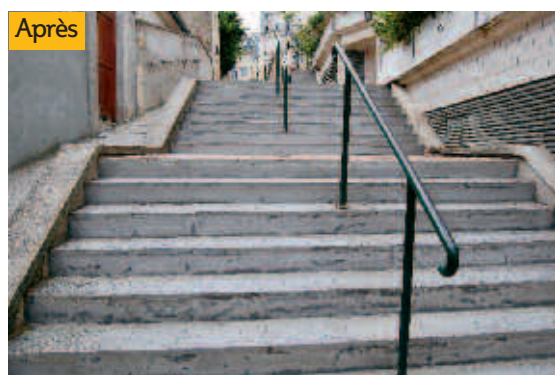
**Coût : 783 445 € HT** dont 304 200 € financés par le Conseil général de l'Essonne, dans le cadre du contrat départemental quinquennal.

■ **DATE D'INAUGURATION :**  
vendredi 17 septembre à 18 h 30. Ouverte à tous

### Réhabilitation du passage du chemin de fer :

les travaux ont débuté en août.

**Coût : 75 000 €**



### Entretien et suivi du désherbage au Cimetière



## Terrain de foot en synthétique :

les travaux sont lancés !

Sondage de la résistance du sol...

**Coût estimatif : 669 000 € HT** dont 183 300 € financés par le Conseil général de l'Essonne, dans le cadre du contrat communal, 100 000 € financés par le Centre National de Développement du Sport et 66 900 €, financés par la Fédération Française de Football (sous réserve).



## Self service restauration scolaire du Guichet.

**Coût 24 000 € – voir page 6**



Au tour des petits écoliers du Guichet d'apprécier les avantages d'un tout nouveau self-service.

■ **DATE D'INAUGURATION :**  
vendredi 24 septembre à  
18 h 30. Ouverte à tous

## Sécurité dans les écoles :

- Pose d'un portail électronique dans le groupe scolaire du Guichet. L'ancien portail sera réinstallé à l'entrée du jardin partagé.  
**coût : 20 000 €**
- Renforcement du dispositif de sécurité incendie dans le groupe scolaire du Centre ville.  
**coût : 60 000 €**

## Entretien des écoles :

- Remplacement des baies vitrées au rez-de-chaussée de l'école du Guichet.

**Coût : 120 000 €**



- Peintures école primaire du Guichet : couloir, salle des Maîtres et RASED (Réseaux d'Aides Spécialisées aux Élèves en Difficulté).  
**Coût : 4 700 €**
- Fabrication de meubles de rangement et aménagement de placards dans les maternelles du Guichet, du Centre et de Mondétour.

**Coût : 6 500 €**

## Entretien des bâtiments et voies communales :

- Peinture de la porte et des deux chapelles de l'église Saint Martin Saint Laurent.

**Coût : 9 900 €**



- Réaménagement de l'accueil et mise en peinture du 1<sup>er</sup> étage du commissariat de Police.

**Coût : 16 500 €**

- Installation de ralentisseurs route de Montlhéry : sécurisation des ralentisseurs

Les coussins berlinois lisses ont été remplacés par un modèle strié afin de garantir une meilleure adhérence des véhicules.

**Coût : 2 260 €**

- Cinéma Jacques Tati : mise en peinture de l'auvent et modification de l'éclairage extérieur (installation de leds, ampoules à faible consommation d'énergie).

**Coût : 1 070 €**

### NON, M. le Maire !

Orsay ville pavillonnaire, agréable à vivre ne doit pas devenir un ULIS bis. La construction imminente d'un minimum de 100 logements (50 % sociaux) entre Joffre et Hucherie n'est que le début d'un vaste et absurde chantier de **massification** du centre, du Guichet (50 % HLM). Nous continuerons à nous y opposer ! Le transfert de la faculté sur le plateau libère 110 hectares sur la commune ! Pourquoi aucun projet sur cet espace ?

M. Ros nous préférons la concertation à la confrontation mais vous voulez **dévaloriser** notre environnement, nous refusons comme tous les Orcéens de le **défigurer**.

Guy AUMETTRE, Hervé CHARLIN  
ensemblepoursay@gmail.com

### A la rentrée, nous serons encore plumés comme une alouette

Venez simplement assister à un Conseil Municipal : le maire et sa majorité font voter en rafales des **hausse de tarifs** : restauration collective, loisirs, sports, transports, tout y passe jusqu'au cimetière qui n'est pourtant plus guère entretenu ... En octobre, encore une fois vous constaterez que les **impôts locaux augmentent** eux aussi alors que partout ce sont les amis du Maire qui décident : intercommunalité, département et région. Partout le niveau des services publics locaux baisse alors qu'inlassablement progresse le matraquage fiscal. A qui donc profite le crime ?

- Aux **subventions de quelques copains**, comme par exemple cette petite association de théâtre pour adultes où la ville offre généreusement 422 euros d'argent public par adhérent.

- A **agrandir inutilement des écoles quand on va y fermer des classes** (mais oui !)

- Pas au plus grand nombre : manque d'entretien des rues et des bâtiments publics qui, devant chez vous, en ont vraiment besoin.

Ainsi ce sont **18% d'impôts en plus** que les Orcéens doivent payer depuis que le maire et son équipe sont aux commandes. Pour être sûr que la ville et ses finances seront dégradées pour longtemps, le maire s'engage dans des projets immobiliers outranciers et onéreux, notamment rue Louis Scocard, quartier des Hucheries qu'il s'était engagé à protéger. Autrement dit : cela va coûter cher, les espaces verts seront réduits et au final ce sont les Orcéens qui vont trinquer !

Nous vous souhaitons malgré tout une bonne rentrée.

Marie-Hélène Aubry, Benjamin Lucas-Leclin,  
Dominique Denis, Jérôme Vitry, Simone Parvez,  
Béatrice Donger-Desvaux

le 31 juillet 2010  
www.poursay.fr

### Orsay : un été de réalisations

Comme vous pourrez le découvrir en parcourant la ville, un grand nombre de travaux a été réalisé cet été :

- Le nouveau terrain de football synthétique qui sera bientôt achevé (subventionné à 40% par le Conseil Général) ;
- Le nouveau parking Montjay pour déposer les jeunes orcéens plus facilement à l'école de Mondétour ;
- Le remplacement des baies vitrées au rez-de-chaussée de l'école primaire du Guichet ;
- La réalisation du premier jardin partagé, issu du travail des conseils de quartier ;
- L'agrandissement du réfectoire et la réhabilitation des classes de l'école maternelle de Mondétour (subventionné à 40% par le Conseil Général) ;
- Le nouveau self de l'école primaire du Guichet ;
- La réhabilitation du passage du chemin de fer...

Tout cela s'est déroulé en transparence, et correspond à nos engagements.

Des investissements pour notre commune, sans augmenter les taux des impôts tout en réduisant progressivement la dette, qui doivent permettre à Orsay de se projeter sereinement vers l'avenir. Pour cela il était nécessaire de prendre le temps de construire des projets partagés en partenariat avec le Conseil Général de l'Essonne et le Conseil Régional d'Île-de-France, alors même que l'État ne cesse de se désengager, et ainsi de bénéficier de subventions importantes pour investir tout en rétablissant progressivement les finances de la commune.

La fête des associations du 5 septembre sera l'occasion de découvrir ou de redécouvrir la grande richesse du tissu associatif orcéen. C'est pour cela que nous avons fait un effort important depuis 2008 pour soutenir l'ensemble du secteur associatif.

Au-delà de ce rendez-vous de rentrée, nous continuerons à avancer avec détermination, à investir pour l'avenir et à rétablir les finances de la commune.

Nous vous souhaitons à toutes et à tous, petits et grands, une très bonne rentrée à Orsay.

# carnet

DU 17 JUIN AU 14 AOÛT 2010

## Bienvenue à nos nouveaux Orcéens

### JUIN

Augustin Segut le 17 juin 2010 / Matteo Surico le 18 juin 2010 / Sara Covaciu le 19 juin 2010 / Halid Ndikum le 19 juin 2010 / Antonin Chazottes le 22 juin 2010 / Elliot Leclère le 22 juin 2010 / Bruno Augusto le 27 juin 2010 / Martin de Franco le 27 juin 2010 / Lina Hechaïchi le 27 juin 2010 / Dylan Achkar Di Toubaoui le 29 juin 2010 / Xavier Moutarde le 29 juin 2010

### JUILLET

Lucas Pouly le 4 juillet 2010 / Lucas Payet-Desruisseaux le 6 juillet 2010 / Eloïse Andrés—Kamenscak le 7 juillet 2010 / Laurentin Stanciu le 8 juillet 2010 / Clara Poels le 10 juillet 2010 / Ilyan Remita le 11 juillet 2010 / Juliette Ponchon le 15 juillet 2010 / Constance Tellier le 15 juillet 2010 / Livia Montagna le 16 juillet 2010 / Malo Hatry le 21 juillet 2010 / Sacha Martin—Prehecq le 21 juillet 2010 / Eléa Kaiser le 24 juillet 2010 / Yoan Martins le 25 juillet 2010 / Gladys Roux le 29 juillet 2010 / Chloé Croizet le 31 juillet 2010 / Sasha Rubin le 31 juillet 2010

### AOÛT

Yakob Boudra le 2 août 2010 / Jules Spriet le 4 août 2010 / Mario Antonucci—Cassou le 5 août 2010 / Lynes Demni le 6 août 2010 / Youssef Salem le 7 août 2010 / Mattéo Bandl Veyrac le 7 août 2010 / Clémence Vallée le 9 août 2010

## Félicitations aux jeunes mariés

### JUIN

Salem Hnid et Intissar Hnid le 19 juin 2010 / Boubou Diarra et Bintou Haïdara le 19 juin 2010 / Grégory Fischlenski et Marlène Galliot le 19 juin 2010

### JUILLET

Paul Richard et Fleur Vanherpe le 3 juillet 2010 / Mathieu Clair et Laétitia Simoes le 3 juillet 2010 / Emmanuel Rimorini et Anne-Sophie Cavez le 3 juillet 2010 / Bertrand Grosse et Masae Hayakawa le 10 juillet 2010 / Paulo Ferreira et Fany Marques le 10 juillet 2010 / Eric Etter et Delphine Robaglia le 17 juillet 2010 / Fousseyni Soumano et Lou Koffi le 31 juillet 2010

### AOÛT



Joël Mensah et Salina Dedy le 14 août 2010 / Damien Dessienne et Séverine Bioux le 14 août 2010

Damien Dessienne et Séverine Bioux.

## Toutes nos condoléances aux familles éprouvées

### JUIN

José Marques De Almeida le 17 juin 2010 / Jacques Carré le 23 juin 2010 / Christiane Kléo le 24 juin 2010 / Jean-Pierre Manchaussat le 25 juin 2010 / Janine Fillioux le 26 juin 2010 / Jean Courtot le 27 juin 2010 / Guy Lacourly le 29 juin 2010 / René Guyader le 30 juin 2010

### JUILLET

Michel Diand le 3 juillet 2010 / Zine Belfodil le 9 juillet 2010 / Mireille Remita le 11 juillet 2010 / Achille Lelong le 13 juillet 2010 / Antoinette Cabelguen le 15 juillet 2010 / Antoinette Soler le 28 juillet 2010

**TOUS LES COMPTES RENDUS SUCCINCTS DE CONSEILS MUNICIPAUX SUR [www.mairie-orsay.fr](http://www.mairie-orsay.fr) OU SUR DEMANDE À [sgconseil@mairie-orsay.fr](mailto:sgconseil@mairie-orsay.fr)**  
**01 60 92 80 80**

**orsay** notre ville  
SEPTEMBRE 2010

## PROCHAIN CONSEIL MUNICIPAL

SALLE DU CONSEIL - HÔTEL DE VILLE  
• Mercredi 22 septembre à 20 h 30

## MARCHE DE MONDETOUR REDYNAMISÉ : Nouveaux commerçants et festivités de lancement !

Régulièrement la municipalité prouve par l'action son soutien au commerce de proximité (opérations événementielles, aide logistique, partenariats réguliers, promotion associative, etc.). C'est le cas une nouvelle fois pour le Marché de mondétour, dont la redynamisation fait l'objet de l'attention municipale depuis deux ans. Problématique reprise par les habitants de Mondétour via la commission dédiée au Conseil de quartier.

La municipalité s'est donc mobilisée cet été et s'est rapprochée du délégataire, les Fils de Madame Géraud, afin de trouver de nouveaux commerçants pour les jours de marché. Opération réussie : vous y trouverez désormais un second maraîcher ainsi qu'un boucher et une fleuriste le dimanche matin.

Pour inaugurer cette nouvelle organisation, vos commerçants vous proposent trois marchés festifs les 19, 23 et 26 septembre prochains : artisans et stands divers, paniers garnis d'une valeur de 50€ à gagner tous les quarts d'heure, dégustations offertes de produits portugais et antillais, stand municipal ludique de maquillage pour les enfants ...

Que de bonnes raisons de (re)découvrir votre marché de quartier, la qualité de ses produits et les nouveaux commerçants. Le Marché de Mondétour compte sur tous les Orcéens pour réussir sa redynamisation : venez nombreux !

### COLLECTE DES ENCOMBRANTS

• Mardi 7 : secteur 1 / mercredi 8 : secteur 2 / jeudi 9 : secteur 3  
(détails des secteurs sur [www.mairie-orsay.fr](http://www.mairie-orsay.fr))

**Merci de respecter ces dates pour déposer vos encombrants sur les trottoirs.**

### COLLECTE DÉCHETS VÉGÉTAUX

• Tous les lundis : secteur 1 / Tous les mardis : secteur 2  
(détail des secteurs sur [www.mairie-orsay.fr](http://www.mairie-orsay.fr))

### PHARMACIES DE GARDE (dimanche & jours fériés)

Dimanche 5 septembre, Saclay, 2 place de la mairie

Dimanche 12 septembre, Gif-sur-Yvette, 1 place du marché Neuf-Chevry II

Dimanche 19 septembre, Bures-sur-Yvette, 27 bis avenue du maréchal Foch

Dimanche 26 septembre, Orsay, 25 rue de Paris

La nuit (de 20 h à 9 h le lendemain), appeler la gendarmerie au 17 ou le commissariat des Ulis au 01 64 86 17 17

### MAISON MÉDICALE DE GARDE (urgence week-end & jours fériés)

35 boulevard Dubreuil

Sur rendez-vous au 01 64 46 91 91 ou le 15 Consultations sur rendez-vous, le week-end et jours fériés

## BIBLIOTHÈQUES GRATUITES POUR TOUS LES HABITANTS DE LA CAPS !

A partir de la rentrée prochaine, la médiathèque George Brassens et les bibliothèques du Guichet et de Mondétour seront gratuites pour les habitants de la communauté d'Agglomération du Plateau de Saclay (CAPS) et des Ulis.

## VENTE DE BOIS COMMUNAL

La municipalité a décidé de vendre aux particuliers le bois coupé par les agents municipaux sur les terrains communaux au prix de 40 € la stère. Les Orcéens intéressés doivent se faire connaître auprès du service technique.

01 60 92 81 22

[ctm@mairie-orsay.fr](mailto:ctm@mairie-orsay.fr)

## DU CÔTÉ DE NOS COMMERÇANTS

### ANNA MODICA

Vêtements cocooning de créateurs, senteurs, produits de bien-être et univers du bain, objets de décoration de la maison et idées cadeaux.  
12 rue Archangé.

[anna.modica.orsay@gmail.com](mailto:anna.modica.orsay@gmail.com)  
Ouvert du mardi au samedi : 10 h - 13 h / 15 h - 19 h

### LE BOUDOIR DE CELINE

lingerie fine. 18 rue de Paris.  
01 69 07 05 09

mardi et vendredi : 10 h - 19 h  
mercredi, jeudi et samedi : 10 h - 13 h / 14 h 30 - 19 h  
dimanche : 10 h - 13 h

### ORSAY KEBAB

Spécialités grecques et turques à déguster sur place ou à emporter.  
29 rue Charles de Gaulle.  
01 69 28 44 97. Ouvert du lundi au samedi : 10 h 30 - 22 h 30



**NOUVEAU**

# Consultations gratuites à

## L'HÔTEL DE VILLE

### • PERMANENCE AVOCATS

01 60 92 80 00  
Sur RDV uniquement  
(48 h avant) : 01 60 92 80 50  
Tous les samedis du mois : 10 - 12 h  
Le mercredi 8 septembre : 17 h - 19 h  
Mairie d'Orsay

### AVOCAT AU BARREAU DE L'ESSONNE

Mercredi 8 septembre de 17 h à 19 h  
Tous les samedis de 10 h à 12 h  
Uniquement sur rendez-vous  
48 h avant

### PERMANENCE DE M. EVRARD CONCILIATEUR DE JUSTICE POUR LE CANTON D'ORSAY-BURES

Mercredi 8 septembre à la mairie  
d'Orsay : 9 h - 12 h  
Mercredi 29 septembre à la mairie de  
Bures-sur-Yvette : 9 h - 12 h  
Renseignements en mairie :  
01 60 92 80 00

### • PERMANENCE DE PIERRE LASBORDES DÉPUTÉ DE L'ESSONNE

Vendredi 17 septembre :  
17 h - 18 h 30  
Uniquement sur rendez-vous  
au 01 69 28 00 00

### • PERMANENCE DE DAVID ROS CONSEILLER GÉNÉRAL

vice-président du Conseil général.  
Les 1<sup>ers</sup> samedis du mois  
10 h - 12 h sur rendez-vous au  
01 60 91 77 63

### • CHAMBRE DES NOTAIRES DE L'ESSONNE

Évry - 14 rue des douze Apôtres  
Mardi 7 et 28 septembre /  
sur RDV 9 h - 12 h  
Renseignements : 01 60 78 01 27

### • CENTRE D'INFORMATION DES HUISSIERS DE JUSTICE DE L'ESSONNE

Permanence gratuite sur RDV  
Jeudis 9, 16 et 23 septembre :  
9 h 30 - 11 h 30  
Évry - Rue Renée Cassin :  
01 69 36 36 37  
Jeudi 30 septembre à la maison de  
justice et du droit de Villemoisson-sur-  
Orge : 9 h 30 - 11 h 30  
01 69 46 81 50

# Menus restauration scolaire septembre 2010

**Mercredi 1<sup>er</sup>** salade verte, côte de porc à la crème et tortis, entremets.  
Goûter : chocolat gâteau maison

**Jeudi 2** **REPAS BIO** carottes râpées bio, steak bio haché ketchup et frites, Camembert bio et raisin. Goûter : fruit et pain beurre

**Vendredi 3** taboulé, filet de cabillaud meunière et brocolis crévés, riz, yaourt aux fruits et fruit. Goûter : pain fromage

**Lundi 6** tomates vinaigrette, rôti de porc au thym et farfalle, mimolette et compote de pommes. Goûter : fruit et barre de céréales

**Mardi 7** haricots /maïs échalote, poulet rôti et petits pois carottes, fromage blanc et ananas frais. Goûter : fruit et pain chocolat

**Mercredi 8** laitue et gouda râpé, risotto aux petits légumes, crevettes et poisson, cocktail de fruits. Goûter : gâteau maison et lait

**Jeudi 9** concombre à la crème, pintade au jus et semoule, Pyrénées et fruit. Goûter : viennoiserie

**Vendredi 10** salade de pommes de terre, lardons, oignon, omelette et ratatouille et blé (mat), yaourt nature et fruit. Goûter : pain saucisson

**Lundi 13** radis croq'au sel paella, Samos et fruit. Goûter : yaourt à boire et biscuit

**Mardi 14** chou fleur vinaigrette, émincé de porc estragon et purée de carottes, Cantal et tarte aux fruits. Goûter : viennoiserie

**Mercredi 15** salade de riz, tomate, fêta, olive, rôti de veau au four et haricots verts, fruit. Goûter : gâteau maison

**Jeudi 16** rillettes cornichons, bœuf sauté aux oignons et spaghetti, yaourt aux fruits et fruit. Goûter : pain fromage

**Vendredi 17** salade de mâche, betterave, pomme, filet de hocki sauce Hollandaise et pommes de terre sautées aux poireaux, Saint Nectaire, et flan pâtisseries. Goûter : fruit et biscuits

**Lundi 20** carottes râpées, sauté de veau aux poivrons et quinoa, Morbier et fruit. Goûter : viennoiserie

**Mardi 21** salade verte, parmesan, croûton, poisson pané et épinards crévés (pommes vapeur mater), Camembert et compote de pomme. Goûter : fruit et yaourt

**Mercredi 22** brochette de volaille tomates Provençales et polenta, yaourt aromatisé et fruit. Goûter : gâteau maison

**Jeudi 23** concombre et maïs, rosbif/steak haché (mat) et jardinière de légumes, Samos et fruit. Goûter : compote et biscuits

**Vendredi 24** salade de soja au surimi, émincé de porc sauce aigre-douce et riz cantonnais, Babybel et fruits exotiques. Goûter : fruit et pain beurre

**Lundi 27** salade de mâche mimosasteak haché et pommes de terre boulangères, fromage blanc et fruit. Goûter : pain fromage

**Mardi 28** taboulé, filet de poisson sauce beurre blanc et carottes, Gruyère et fruit. Goûter : viennoiserie

**Mercredi 29** tomates Mozzarella, côte de porc et lentilles, salade de fruits. Goûter : gâteau maison

**Jeudi 30** pamplemousse, rôti de dinde à la Dijonnaise et haricots plats, Camembert et crêpe sucre ou confiture. Goûter : fruit et pain chocolat

**Vendredi 1<sup>er</sup>** betteraves vinaigrette, filet de lieu à la crème de tomates et macaroni, Pyrénées et fruit. Goûter : yaourt et biscuits

LES MENUS DIRECTEMENT PAR COURRIEL  
VIA LA NEWSLETTER DE LA VILLE !  
Inscrivez-vous sur [www.mairie-orsay.fr](http://www.mairie-orsay.fr)

**TOURNOI EXCEPTIONNEL DE TIR À L'ARC LES ARCHERS D'ORSAY**

• 3 ET 4 JUILLET



Les 3 et 4 juillet derniers, les archers du CA Orsay recevaient sur le stade de rugby 351 archers venus de toute la France, dont Romain Girouille champion d'Europe 2010 et plusieurs archers de l'équipe de France.

**POT DE FIN D'ANNÉE ET DÉPARTS À LA RETRAITE**

• MARDI 22 JUIN



De gauche à droite : Élisabeth Delamoye (adjointe au maire chargée des affaires scolaires, péri-scolaire et de la petite enfance), M<sup>lle</sup> Rollet, Josiane Bourgeaisse, Sylvie Pierot-Guyomard, Dominique Banchereau, et David Ros

C'est avec beaucoup d'émotion que Josiane Bourgeaisse, institutrice à l'école maternelle de Mondétour et Dominique Banchereau, institutrice à l'école élémentaire du Guichet, ont fêté avec leurs collègues, leur départ à la retraite après respectivement 31 et 35 ans d'enseignement.

**FESTIVAL JAZZ AU JARDIN • 5 ET 12 JUIN**



Prochains rendez-vous mensuel «Jazz au coin du feu», de janvier à mars 2011.

[www.melaninemobilevibe.com](http://www.melaninemobilevibe.com)

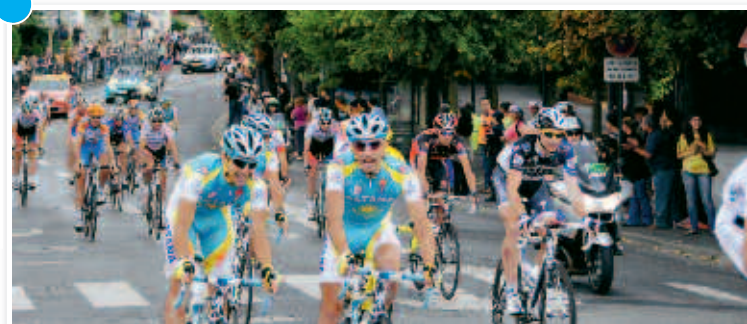
**NOS JEUNES ORCÉENS À LA DÉCOUVERTE DE L'ANDALOUSIE • SÉJOUR PROPOSÉ PAR LE SERVICE JEUNESSE DU 11 AU 21 JUILLET**



**CÉRÉMONIE D'INAUGURATION DU MUR DE LA BOUVÊCHE • SAMEDI 26 JUIN**



**LE TOUR DE FRANCE À ORSAY • 25 JUILLET**



**“ Je n’ai pas mis mon enfant à la crèche en juillet et j’ai pourtant reçu une facture. Est-ce normal ? ”**

Oui, car en début d’année le contrat passé entre la famille et la crèche prévoit une annualisation des présences. Une facture est donc éditée chaque mois y compris les mois où l’enfant n’est pas présent. Il ne s’agit pas d’un surcoût.

**“ Nous emménageons à Orsay. Comment et où inscrire mes enfants à l’école ? ”**

L’inscription se fait à l’accueil de l’Hôtel de ville, muni des documents obligatoires : livret de famille, justificatif de domicile de moins de trois mois et carnet de santé de l’enfant. Vous devrez ensuite prendre rendez-vous avec la direction de l’établissement où l’enfant est inscrit.

**“ À la rentrée, je souhaite que ma fille déjeune à la cantine 2 jours par semaine, où l’inscrire ? ”**

Directement auprès de l’accueil de l’Hôtel de ville. Vous pourrez choisir votre formule d’abonnement mensuel : 1, 2, 3 ou 4 jours par semaine ou opter pour un tarif occasionnel. Il vous sera possible, en cours d’année, de faire une modification d’abonnement, en prévenant la mairie 10 jours avant la date du changement souhaité.

**“ Y a-t-il un programme d’animation pour les jeunes et où le trouver ? ”**

Oui, Un programme trimestriel des animations, stages, séjours, ateliers et rencontres sportives proposées par le service jeunesse est disponible dans toutes les structures municipales, en téléchargement sur le site Internet de la ville ([www.mairie-orsay.fr](http://www.mairie-orsay.fr)) et les événements majeurs sont affichés sur les panneaux municipaux. Bien entendu ils sont également à votre disposition au P.I.J et au Pass’Âge. N’hésitez pas à contacter directement le service jeunesse ! : tous les contacts page 10 !

**“ Mon fils de 14 ans aurait besoin d’aide aux devoirs. Que propose la mairie ? ”**

Le service jeunesse propose une aide aux devoirs pour les collégiens, encadrée par les animateurs et animée par des bénévoles impliqués et expérimentés. Ce soutien gratuit est proposé dans les 3 quartiers d’Orsay de 17 h à 18 h 30 en semaine. L’inscription s’effectue au plus tôt auprès du service jeunesse 01 60 92 58 85 ou [jeunesse@mairie-orsay.fr](mailto:jeunesse@mairie-orsay.fr)

**“ Je reçois ma facture par courriel et je viens de changer d’adresse électronique, que dois-je faire ? ”**

Le plus simple est d’adresser un courriel à : [regiefamille@mairie-orsay.fr](mailto:regiefamille@mairie-orsay.fr) en indiquant votre nouvelle adresse. Elle sera prise en compte pour tous vos prochains envois.

**“ J’ai reçu une relance suite à un oubli de règlement de ma facture municipale pour les centres de loisirs. Puis-je opter pour le prélèvement automatique ? ”**

Oui, il vous suffit d’en faire la demande à l’accueil de la mairie. Le règlement se fera automatiquement et vous êtes averti du prélèvement en amont. Et pour plus encore de simplicité, la Ville travaille à la mise en place d’un portail famille en ligne avec possibilité de paiement en ligne !

**“ Pour des raisons personnelles, je ne souhaite pas recevoir de facture unique. Puis-je continuer à recevoir des factures séparées pour la restauration scolaire et l’étude ? ”**

La mise en place de la facturation unique (voir p 8 ) ne permet pas de séparer les différentes prestations. Mais bien entendu, la mairie reste à l’écoute de votre cas et n’hésitez pas à prendre contact avec le service concerné en cas de difficultés (scolaire / périscolaire).

## Collectif de programmation

Composé des trois programmateurs professionnels de la ville - le conservatoire de la vallée de Chevreuse, la MJC et le service culturel municipal - le collectif de programmation d'Orsay, créé en septembre 2009, travaille à proposer une offre diversifiée, accessible à tous dans les domaines des arts de la scène - théâtre, musique, danse - et des arts visuels.

En 2010 - 2011, votre collectif de programmation vous propose une saison culturelle mêlant les formes, les styles et les expressions et vous invite à poser un regard curieux sur les initiatives artistiques des acteurs culturels locaux.

<b>votre saison</b> <b>octobre-février 2010/2011</b>		<b>Orsay ville de culture(s)</b> Votre collectif de programmation : C.R.D. Vallée de Chevreuse / MJC Jacques Tati / Mairie d'Orsay
<b>19-oct</b>	<b>Music-hall - salle de spectacle - 21 h / Fête de la science "Oh ! La belle plante"</b> d'après le texte de Colette - Compagnie Mistral Gagnant	
<b>23-oct au 3-nov</b>	<b>Festi'mômes 2010 - salle de spectacle &amp; cinémas</b> Le festival de curiosités artistiques pour les enfants fête ses 10 ans !	
<b>5-nov 11-fev</b>	<b>Les RV Jazz du vendredi - salle de spectacle - 20 h 30</b> • "Jazz around the drums" - Stéphane Huchard et Frédéric Delestré • "Jazz around Gershwin" - Orchestre de l'Odysée Symphonique de Sabine Aubert	
<b>20-nov et 21-nov</b>	<b>Musiques actuelles &amp; musiques du monde</b> <b>salle de spectacle - 20 h 30 / Semaine de la solidarité internationale</b> Chants & musiques lusophones et rap-folk africain - Bévinda & S.M.O.D	
<b>27-nov</b>	<b>4<sup>e</sup> Week-end de musique contemporaine</b> <b>salle de spectacle &amp; auditorium - 17 h</b> Hommage à Cage, Cunningham et Rauschenberg Soirée de performances artistiques : musique, danse et arts visuels	
<b>19-Jan</b>	<b>Humour / One woman show - salle de spectacle - 20 h 30</b> <b>CLAUDIA</b> la pile électrique du Jamel Comedy Club	
<b>19-Jan 9-fev 22-fev</b>	<b>Jeune public - salle de spectacle</b> • SPECTACLE MUSICAL "Trio pour un p'tit pois" de Pascal Ayerbe - 15 h • CONCERT - Rémi - 10 h 15 et 15 h • CINÉ-CONCERT "La petite taupe" de Ollivier Leroy et Pierre-Yves Prothais - 10 h 15 et 15 h	