

- P.5 **ACTU**  
Marché de Mondétour :  
vos nouveaux commerçants
- P.9 **AGORA**  
Orsay - Vila Nova de Paiva  
le jumelage en actions



ACTIONS MUNICIPALES

# Priorité école !

[www.mairie-orsay.fr](http://www.mairie-orsay.fr)

# sOrtir !

**art'PROS - du 6 au 13 octobre**  
Les expos professionnelles  
de la Bouvêche



## ORSAY ACTU

### P. 4 / Toute l'actualité d'octobre

- Marché de Mondétour : vos nouveaux commerçants
- Impôts Orsay : la taxe foncière augmente moins que l'inflation !

#### > "ATTITUDE"

Les randos durables de la CAPS

## AGORA

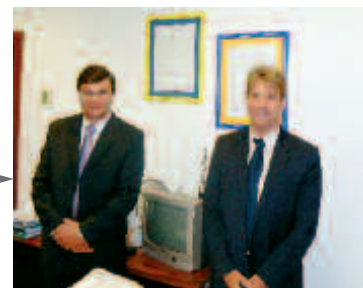
### P. 8 / • L'invité du mois : Médaille Fields 2010

Interview de Patrick Gérard, directeur du laboratoire de mathématiques d'Orsay

### P. 9 / • Jumelage : Orsay - Vila Nova de Paiva : le jumelage en actions

### P. 10 / • Associations : MJC JACQUES TATI

Festi'Mômes fête ses 10 ans !



## LE DOSSIER

### P. 11 / ACTIONS MUNICIPALES : PRIORITÉ ÉCOLE !

La 4<sup>e</sup> classe de Maillecourt est maintenue !

## DIAPORAMA

### P. 14 / Notre ville en images



1<sup>ère</sup> édition d'"1 mois 1 expo" saison 2010-2011  
Vernissage de l'expo "Joël Kervroedan"  
le 10 septembre dernier.

## INFOS MUNICIPALES

### P. 16 / Opinions

### P. 17 / Carnet

## À NOTER

### P. 18 / Vos informations pratiques



## TRAVAUX

### P. 19 / Agir au quotidien

Réfection de 15 passages piétons dans la ville



Imprimé sur papier 100% recyclé

## Renouer avec l'esprit républicain

Comme nombre d'entre vous, j'observe avec beaucoup de circonspection l'agitation qui a gagné le plus haut sommet de l'Etat. J'essaie de comprendre les motivations de nos gouvernants à vouloir passer en force (la réforme des retraites), stigmatiser (les journalistes, les gens du voyage et, maintenant, les magistrats) et légiférer sans dialoguer (lois sur les collectivités locales ou règles de représentation syndicale dans les petites entreprises).

Cette agitation donne le sentiment d'un bateau ivre dont le seul cap est la préparation de la prochaine présidentielle. Triste constat et lointaine perspective alors que la situation économique et sociale commande de rassembler les Français. La priorité devrait être donnée à la résolution des difficultés que rencontrent des millions de nos concitoyens et non à servir une ambition et préserver les intérêts d'amis et de quelques nantis. L'esprit républicain et l'intérêt général exigent davantage de liberté, d'égalité et de fraternité.

Telles sont les valeurs qui guident notre action à Orsay. Toutes les réalisations - l'extension de l'école maternelle de Mondétour, le nouveau self-service et la




sécurisation de l'accès à l'école du Guichet, les travaux du parking Montjay ou encore la livraison du terrain de foot synthétique - sont le fruit du dialogue et de la concertation, donc du respect de l'autre. Elles répondent à une attente et concrétisent des engagements.

Ces aménagements confortent l'attractivité d'Orsay. J'en veux pour preuve l'installation récente de trois nouvelles entreprises sur notre commune. Bientôt, nous entamerons la dernière étape du Plan local d'urbanisme (PLU) qui fixera les grandes orientations en matière d'aménagement d'Orsay, s'appuyant sur l'avis favorable du commissaire enquêteur.

***L'ambition qui nous anime  
est de bâtir une ville  
performante, durable et  
solidaire.***

Je compte sur votre mobilisation et votre soutien. Dans un esprit d'ouverture, citoyen et républicain ...

Bien fidèlement,  


**David Ros**  
maire d'Orsay  
et vice-président  
du Conseil général  
de l'Essonne,  
lors de la visite de  
l'extension de l'école  
maternelle  
de Mondétour,  
le 17 septembre  
dernier.





# Cancer du sein et de l'intestin

## Lutter par la prévention

En France aujourd'hui, le cancer du sein atteint 1 femme sur 9. Face à ce fléau, les autorités de santé ont mis en place un dépistage systématique basé sur une mammographie. Les patientes sont convoquées tous les 2 ans entre 50 et 78 ans.

Au Centre Hospitalier d'Orsay (CHO), la prise en charge des patientes est effectuée par une équipe multidisciplinaire de chirurgiens et de cancérologues spécialisés en pathologie mammaire. Une prise en charge qui va de la découverte de la tumeur jusqu'à l'éventuelle intervention de reconstruction mammaire.



Cet examen est très important ! Totalemement indolore, la mammographie consiste en une radiographie simple des seins grâce à laquelle seront détectées les tumeurs. Chez les femmes non ménopausées, l'examen doit être réalisé au cours de la 1<sup>ère</sup> partie du cycle. Tout dépistage d'un cancer au stade précoce permet la mise en place d'un traitement optimal avec un espoir de guérison estimé à 80 %.

■ POUR TOUT RENSEIGNEMENT, CONTACTEZ LE SECRÉTARIAT  
DU SERVICE DE GYNÉCOLOGIE-OBSTÉTRIQUE  
DU CENTRE HOSPITALIER D'ORSAY AU 01 69 29 75 85

### Conférence sur les dépistages par l'ADMC \* L'information de proximité et de terrain

Les dépistages organisés des cancers du sein et de l'intestin, la description des examens, leurs intérêts, leurs modalités pratiques seront le thème de la conférence animée par des professionnels de l'association **jeudi 14 octobre 2010 à 15 h à la Bouvêche.**

L'ADMC organise régulièrement en Essonne des campagnes de dépistage du cancer du sein et de l'intestin pour les personnes âgées de 50 à 74 ans. En effet, l'intérêt du dépistage est de détecter, au plus tôt, en l'absence de symptômes, des lésions susceptibles d'être cancéreuses ou d'évoluer vers un cancer, de mieux soigner le patient et de limiter la lourdeur des traitements et des séquelles éventuelles. Ouverte à tous et gratuite, cette conférence sera l'occasion pour les personnes concernées, d'appréhender sereinement les modalités du dépistage. Toutes les informations sur [www.e-cancer.fr](http://www.e-cancer.fr)  
0 810 811 144 (prix d'un appel local)

\*(association de dépistage en Essonne)

## SIOM : La redevance spéciale

### Une meilleure répartition des coûts de traitements des déchets

La redevance spéciale est payée par tout professionnel présent sur le territoire du Syndicat dont les déchets assimilés aux déchets ménagers sont éliminés dans le cadre du service public.

Elle n'est appliquée qu'au-delà d'un volume hebdomadaire exonéré de 1 320 litres. Toutefois, chaque professionnel est libre de recourir au service de filières d'élimination privées et s'exonère ainsi de la Redevance Spéciale au-delà des 1 320 litres. Des bac(s) à la disposition des contractants, équipé(s) de

puce(s) électronique(s) permettent la comptabilisation du nombre réel de collecte(s).

Cette redevance contribue à plus de justice dans le financement du service évitant ainsi, que le coût de l'élimination des dits déchets soit en partie transféré à la charge des ménages. Une démarche responsable visant à un comportement éco-citoyen ; elle permet en outre de continuer à réduire la production de déchets à la source.

■ SIOM : 01 64 53 30 00 /  
[contact@siom.fr](mailto:contact@siom.fr) / [www.siom.fr](http://www.siom.fr)

## du côté de nos commerçants

### • LA PAPAYE VERTE

restaurant thaïlandais -  
4 bis rue Archangé - 01 69 29 93 02  
Ouvert du lundi au samedi :  
12 h - 14 h 30 / 19 h - 22 h 30

• ANNA MODICA vêtements  
cocooning de créateurs, senteurs,  
produits de bien-être et univers du  
bain, objets de décoration de la  
maison et idées cadeaux.

12 rue Archangé. Ouvert du mardi au  
samedi : 10 h - 13 h / 15 h - 19 h  
[anna.modica.osay@gmail.com](mailto:anna.modica.osay@gmail.com)  
09 81 10 06 72

# Redynamisation marché de Mondétour

## Succès le 19 septembre pour les nouveaux commerçants !

Dimanche 19 septembre avait lieu la 1<sup>ère</sup> journée d'animation du marché de Mondétour. Les Orcéens, venus nombreux pour l'occasion, ont pu découvrir les nouveaux commerçants et profiter de cette matinée ensoleillée pour apprécier le cœur de vie du quartier. La rédaction d'« Orsay, notre ville » a rencontré pour vous ces nouveaux commerçants.



Angéla Saglio.

Au centre de la halle, entre le maraîcher et la fromagère, nous avons été attirés par un des stands les plus colorés du marché : c'est celui d'**Angéla Saglio**, notre nouvelle fleuriste spécialisée dans les fleurs de saisons franciliennes.

«Je vis à Igny et cela fait de nombreuses années que je fais ce métier. J'ai déjà un stand sur les marchés de Brétigny et de Lozère. Quand la mairie m'a proposé de venir à Mondétour le dimanche matin, j'ai voulu tenter l'expérience. Je connaissais déjà un peu ce marché, étant venue vendre occasionnellement. C'est un marché vraiment sympa qui a un énorme potentiel. Aujourd'hui nous sommes là mais si les Orcéens ne sont pas au rendez-vous nous ne pourrions pas continuer.»

À quelques pas de là, toujours sous la halle, nous faisons la connaissance de **Julien Felicio**, le poissonnier, arrivé ici juste avant les vacances d'été.

«Je travaille avec mon père sur le marché de Palaiseau et dès qu'on a su que le marché de Mondétour recherchait des commerçants, nous avons répondu présents. Maintenant le dimanche, mon père reste sur Palaiseau et je

viens ici. Les gens sont très contents car le poissonnier habituel ne vient plus que le jeudi. Nous commençons à avoir une clientèle fidèle et nous espérons vraiment que cela continue.»



Julien Felicio.

À l'extérieur de la halle, nous sommes vite happés par la harangue d'un commerçant. Ce sont les frères **Fayçal** et **Mohamed Belkacem**, toujours prêts à taquiner le chaland.

«C'est un commerce familial qui fonctionne depuis plus de 30 ans. Nous travaillons déjà sur les marchés de Palaiseau et d'Orsay les mardis et les vendredis. Cela faisait longtemps que nous voulions



Fayçal et Mohamed Belkacem.

nous installer ici à Mondétour, alors quand la mairie nous en a fait la proposition, ni une ni deux, nous avons accepté ! C'est la crise pour tout le monde donc quand il y a du travail, nous on y va ! Notre marque de fabrique c'est le libre-service. Les clients se servent et nous les conseillons si besoin. Ce matin, nos premiers clients allaient traditionnellement à Palaiseau et pour eux Mondétour est plus proche : il faut vraiment que ce marché marche, c'est un défi que nous voulons relever !»



15 paniers garnis ont été offerts par la mairie ! Ici, le 3<sup>e</sup> de la matinée remis par David Saussol à Patricia, habitante de Mondétour.

**Redynamiser le marché de Mondétour était l'une de vos demandes et l'un de nos objectifs. Nous vous fournissons aujourd'hui les moyens, à vous, à nous, habitants, d'en profiter !**

**David Saussol, maire-adjoint chargé du développement économique, du commerce et de l'emploi**

# Impôts Orsay : la taxe foncière augmente moins que l'inflation !

C'est sans doute une première depuis des années ! De 2009 à 2010, l'inflation était de 1,6% (mars 2010) lors du vote du budget, alors que la taxe foncière (TF) augmentait elle de 0,82%. Un résultat dû essentiellement à l'effet de la baisse de la Taxe des Ordures Ménagères (TEOM), annoncée dans le magazine de mars dernier, conjuguée à la non augmentation des taux de la commune.

La baisse de la TEOM décidée par le SIOM a été rendue possible par une politique de maîtrise drastique des dépenses et par une optimisation du service rendu, tout en préservant la performance écologique.

La non-augmentation des taux communaux s'explique, quant à elle, par la maîtrise des dépenses de fonctionnement, la baisse de l'endettement, l'adaptabilité des investissements en fonction des possibilités de la ville et l'obtention d'importantes subventions.

Nota : en raison des arrondis effectués par l'administration fiscale, pour chaque feuille d'impôt, l'évolution de 2009 à 2010 peut ne pas être exactement de +0,82%, mais en être proche.

- **TF** = valeur de base (établie par l'administration fiscale et censée suivre l'inflation) x taux d'imposition (voté par les collectivités).
- **Revalorisation de la base, votée par le Parlement en 2010** : 1,2 %
- **Recette pour la commune** : Base x taux communal (voté par la commune)
- **Montant impôt pour le contribuable** : Recettes toutes collectivités + 8% frais de gestion administration fiscale.

**En 2010, les taux ont évolué de la façon suivante :**  
**Commune : +0%, Département : +3,5%, Région : +0%, SIOM : - 5,8%**  
**Au final l'augmentation de la TF est de 0,82%, bien inférieure à une inflation de 1,6%.**

## MONDETOUR : sécurisation des trottoirs / stationnement

# Le conseil de quartier lance une campagne de sensibilisation

Afin de garantir la sécurité des piétons, faciliter le passage des poussettes, des personnes à mobilité réduite et préserver la libre circulation sur la voie publique, le conseil de quartier de Mondétour lance une campagne de sensibilisation visant à libérer les trottoirs des véhicules stationnés abusivement.

Cette campagne de sensibilisation est le fruit d'un travail mené bien en amont par les membres du conseil de quartier de Mondétour, suite aux nombreuses plaintes émanant des riverains. La démarche de sensibilisation, soutenue par la Mairie

d'Orsay, sera complétée d'une attention spécifique de la police municipale pour faire respecter les règles de stationnement et garantir une sécurité optimale pour les piétons.

Pour rappel, le stationnement sur la commune d'Orsay est alterné :

Du 1<sup>er</sup> au 15 inclus : stationnement du côté des N° impairs des habitations.

Du 16 à la fin du mois : stationnement du côté des N° pairs des habitations.

■ **Vous souhaitez contacter le bureau du conseil de quartier ?**  
[conseilsdequartiers@mairie-orsay.fr](mailto:conseilsdequartiers@mairie-orsay.fr)  
 01 60 92 80 21 ou 80 47

### SIOM

#### Des sacs végétaux plus petits

Depuis la rentrée, le format des sacs pour les déchets végétaux a été réduit de 10 cm (passant de 100 litres à 80 litres) de manière à ce qu'ils soient moins lourds pour les agents de collecte. Il faut savoir que les sacs contenant des déchets verts pèsent entre 15 et 20 kg et qu'ils occasionnent le plus d'accidents du travail. Rappelons également que le nombre de sacs présentés par collecte et par habitation individuelle est limité à 20 unités, au-delà, aucun ramassage n'est effectué.

#### La Poste d'Orsay Travaux jusqu'au 11 octobre

Dans le cadre du concept national "espace service client" de La Poste, des travaux d'aménagement sont en cours. Les services restent opérationnels de la façon suivante :

- Conseillers financiers :
- 1<sup>er</sup> étage du bâtiment
- Opérations financières : bureaux de Poste à proximité (Bures-sur-Yvette étant le plus proche)
- Retrait de courrier/colis, affranchissement, achat de produits postaux disponibles durant toute la durée des travaux.

→ **Fermeture exceptionnelle le lundi 11 octobre au matin.**

#### Inscription sur les listes électorales avant le 31 décembre

Vous avez jusqu'au 31 décembre pour vous inscrire sur les listes électorales en vue des prochaines élections cantonales en mars 2011. Inscriptions à l'accueil de la mairie. Vous pouvez également donner un pouvoir écrit à un tiers qui procédera aux formalités d'inscription à l'Hôtel de ville.

#### Collecte de sang à Orsay

La prochaine collecte de sang publique, organisée par l'Établissement Français du Sang (EFS) aura lieu le 4 octobre 2010 à la Grande Bouvèche de 16 h à 20 h. 71 rue de Paris

#### « Stop pub » relancé !

Le SIOM relance l'opération « stop pub » en diffusant de nouveaux autocollants qui sont à votre disposition à l'accueil de la mairie. Les personnes volontaires pourront laisser un mail ou un téléphone afin que le SIOM évalue au bout d'un an l'efficacité du dispositif.  
[www.siom.fr](http://www.siom.fr) / 01 64 53 30 20





# FETE DE LA SCIENCE

## 15 au 24 octobre



### À la source de l'art : les formes et les couleurs de la nature.

Cette année, ces neuf jours de fête seront centrés sur la biodiversité. Le public est invité à cheminer entre art, science et poésie à la découverte des élucubrations «artistiques» de Dame Nature dans un

foisonnement de formes et de couleurs, de textures et de motifs !

Expositions, spectacle artistique, bar des sciences, projection-débat, la ville, en partenariat avec la faculté des sciences et la MJC d'Orsay, vous proposent une manifestation scientifique, technique et pédagogique gratuite et pour tout public. Un programme labellisé «Fête de la science en Île-de-France» et «Année internationale de la biodiversité 2010», soutenu par le Conseil général de l'Essonne et de la Communauté d'Agglomération du Plateau de Saclay.

Quelques rendez-vous immanquables : **Science et théâtre.** Sous la forme d'un véritable cabaret et dans la pure tradition des numéros de music-hall, laissez-vous embarquer dans l'univers drôle et poétique de Colette. «Oh ! la belle plante» où seule sur scène, Pauline Tanon, incarne tour à tour dix-sept fleurs. Jouant, chan-

tant, dansant, la comédienne se livre à un véritable effeuillage botanique. À découvrir dès 7 ans.

Mardi 19 octobre / 21 h – Espace Jacques Tati - salle de spectacles.

**Science et débat.** La nature peut-elle être considérée comme une source d'inspiration pour l'art, la science et la technique ? Vous vous êtes sûrement posés un jour cette question. Laissez votre curiosité et votre soif de connaissance vous conduire au bar des sciences, les réponses ne sont peut-être pas si loin...

Jeudi 21 octobre / 19 h – Brasserie La Terrasse au Guichet

■ Réservations :  
01 60 92 80 36 / 26 / 23  
culture@mairie-orsay.fr  
programmation détaillée dans  
votre cahier sOrtir ! et sur  
www.mairie-orsay.fr

«attituDDe»  
VOTRE RENDEZ-VOUS DÉVELOPPEMENT DURABLE

## Les randos durables de la CAPS\* - Samedi 2 octobre



La Communauté d'Agglomération du Plateau de Saclay\* lance sa 2<sup>e</sup> édition des «randos durables : événement sport et développement durable», le 2 octobre à la Ferme de la Commanderie à Saint-Aubin. Une journée de sport "citoyen" mêlant

l'utile à l'agréable : animations, spectacles adultes et jeune public, expositions, randonnées pédestres, randonnées en VTT, découverte du vélo électrique et balades en carriole. Un programme aussi festif que sportif pour une démarche pédagogique sur le développement durable et les comportements citoyens du quotidien.

L'initiative inter-communale devrait se tenir chaque année sur tout le territoire de la CAPS. L'"anima-ction" citoyenne offrirait ainsi, en outre, la possibilité de découvrir et d'animer les sentiers de

randonnées développés et aménagés par la CAPS.

Alors... prêts pour une randonnée au cœur d'un territoire attaché à son environnement privilégié ?

Ferme de la Commanderie à Saint-Aubin – entrée libre

9 h 30 - 18 h / [www.saclay-scientipole.org/](http://www.saclay-scientipole.org/)

■ En parlant d'environnement, et si l'on venait en bus ?  
Ligne 269.02 Les Ulis/Saclay  
- Ligne 91.06 Massy/Saint-Quentin-en-Yvelines.

Invité  
du mois

## 4<sup>e</sup> médaille Fields à Orsay

Interview de Patrick Gérard, directeur du laboratoire de mathématiques d'Orsay



**OV :** Quatre chercheurs du Laboratoire de mathématiques d'Orsay ont déjà été honorés de la médaille Fields\*. Lors du dernier Congrès Mondial

de mathématiques l'impact du Laboratoire a été confirmé dans les mathématiques mondiales. Comment expliquez-vous la réussite exceptionnelle de la recherche française ?

**PG :** L'école mathématique française est au meilleur niveau mondial. Sa spécificité par rapport aux autres pays, est d'être une vraie école nationale, présente sur tout le territoire. Cela permet aux jeunes étudiants de suivre cette filière quelle que soit leur région d'origine. De plus, des postes permanents de chercheurs ou d'enseignants-chercheurs sont proposés aux meilleurs étudiants très vite après leur thèse. Ils bénéficient ainsi très tôt d'un temps précieux pour se lancer dans des perspectives de recherche ambitieuses.

Autre particularité importante : il existe en France une réelle symbiose «CNRS-Université» pour les mathématiques : chercheurs et enseignants-chercheurs travaillent dans les mêmes laboratoires, au contact des étu-

dants, et participent à la formation des nouvelles générations de mathématiciens. Bien plus, il arrive souvent, par exemple, qu'un mathématicien commence sa carrière comme chercheur au CNRS et la termine comme professeur des universités.»

Depuis 1994, les lauréats issus de l'Université Paris-sud 11 et plus particulièrement du laboratoire de mathématiques d'Orsay se succèdent. Y-a-t-il une explication ?

**PG :** Très tôt, le département de mathématiques d'Orsay a fait le pari de donner des postes de professeurs à de jeunes mathématiciens, choisis parmi les plus talentueux de leur classe d'âge.

Après une sélection particulièrement stricte, qui s'effectue en concertation avec tout le laboratoire, ces jeunes professeurs d'université sont accueillis par des collègues plus chevronnés, qui n'hésitent pas à leur confier des responsabilités importantes et à les conseiller dans leurs activités de recherches, dans une ambiance où la générosité prime sur la concurrence. Cet investissement dans le recrutement – qui débute plus d'un an à l'avance – est un travail lourd mais qui porte ses fruits.»

**OV :** Orsay fait partie intégrante d'un plateau hautement scientifique, retrouvez-vous parmi vos effectifs une majorité d'étudiants orcéens ?

**PG :** Si les étudiants arrivent en masse après le lycée, seuls les plus motivés se retrouveront au niveau Master puis Doctorat, où se côtoient étudiants de la faculté, normaliens, polytechniciens et étudiants étrangers. À ce niveau, les formations d'origine sont très diverses, et l'on retrouve donc des anciens élèves de lycées de toute la France. Nous avons en particulier beaucoup d'étudiants provenant des classes préparatoires, qui ont préféré rejoindre la troisième année de Licence de mathématiques plutôt que de poursuivre une carrière d'ingénieur. Avec nos meilleurs étudiants, ils ont la possibilité de suivre un magistère, avec des cours de complément qui les initient à la recherche. Une classe très performante puisque, cette année, sur 24 places au concours niveau Master de l'École Normale Supérieure de Cachan, 10 proviennent du magistère d'Orsay.»

## Les 4 médaillés Fields du laboratoire

**Jean-Christophe Yoccoz** a été honoré de la médaille Fields en 1994 pour ses travaux dans la Théorie des Systèmes dynamiques. Jean-Christophe Yoccoz a travaillé au centre de mathématiques de l'École polytechnique à Palaiseau. Professeur à l'université de Paris-Sud 11 d'Orsay jusqu'à la fin 1996, il est depuis lors professeur au Collège de France. Il est membre de l'Académie des sciences depuis 1994.

**Laurent Lafforgue**, reçoit en 2002 la médaille Fields pour sa contribution exceptionnelle dans les domaines de la théorie des nombres et de la géométrie algébrique. Il effectue sa thèse au sein du laboratoire de mathématiques d'Orsay de l'université Paris-Sud, puis devient directeur de recherches au CNRS. Depuis l'an 2000, il est professeur de mathématiques à l'Institut des hautes études scientifiques (IHES) à Bures-sur-Yvette.

**Wendelin Werner**, est lauréat de la médaille Fields en 2006 pour ses travaux portant sur les phénomènes probabilistes. Il est nommé professeur de mathématiques à l'Université Paris-Sud 11 en 1997, au laboratoire de mathématiques d'Orsay. En août 2006, il devient le premier probabiliste et en 2008 le plus jeune membre de l'Académie des Sciences.

**Ngô Bao Châu**, est le 11<sup>e</sup> mathématicien français à recevoir la médaille Fields (2010) qui le récompense pour sa démonstration du «lemme fondamental». Professeur de l'Université Paris-Sud 11 au Laboratoire de mathématiques d'Orsay, il est actuellement détaché à l'Université de Chicago (Etats-Unis).



## AMIZADE E COOPERAÇÃO ! \*

# Orsay ~ Vila Nova de Paiva : le jumelage en actions

Amitié et coopération : deux mots pour décrire la nature des liens qui unissent nos deux villes depuis les années 50. Et le chemin parcouru depuis témoigne de leur dynamisme et de leur détermination à concrétiser les projets d'échange. Après le vote en octobre dernier en Conseil municipal de la charte de jumelage et la signature officielle en janvier 2010, David Ros s'est rendu à Vila Nova de Paiva fin août pour initier les premières actions d'échange. Un partage de compétences efficace qui a débouché sur les initiatives suivantes :

### PARTAGE DE COMPÉTENCES

Vila Nova de Paiva, ville pilote au Portugal pour la construction de centres pour personnes âgées, véritables relais médicaux, s'est engagée à partager son expérience et son savoir-faire avec notre ville pour une optimisation des services offerts aux personnes âgées dans les RPA.

### CULTURE

- Vila Nova de Paiva, tout comme Orsay, dispose d'un centre culturel dynamique et riche d'artistes exceptionnels (peintres, sculpteurs, fadistes, etc). Dans le cadre de sa programmation culturelle, la mairie d'Orsay accueillera une ou deux fois dans l'année les artistes de Vila Nova de Paiva.
- L'association astronomique de la vallée



De gauche à droite : Jose Morgado, maire de Vila Nova de Paiva, David Ros, maire d'Orsay, Maud Olivier, maire des Ulis et Albert Da Silva, vice-président du Comité de jumelage.

(AAV) d'Orsay, qui dispose d'un important matériel d'observation, propose un échange avec l'association astronomique de Vila Nova de Paiva dans le cadre de la semaine de l'Astronomie organisée là-bas en octobre.

### VOYAGE

- Le Comité de jumelage d'Orsay prépare un voyage découverte de Vila Nova de Paiva et de ses environs pour l'année 2011, ouvert à tous les Orcéens.
- Le Centre Communal d'Action Sociale d'Orsay (CCAS) organisera pour les seniors dès l'été 2011, un séjour au Portugal, incluant un passage à Vila Nova de Paiva.

\* Amitié et coopération

■ ORSAY À VILA NOVA DE PAIVA  
VUE PAR ... VILA NOVA DE PAIVA  
SUR [www.cm-vnpaiva.pt](http://www.cm-vnpaiva.pt)  
(EN VERSION ORIGINALE NON  
SOUS-TITRÉE !)

## KEMPEN (Allemagne)

Pour la première fois, la ville d'Orsay va inviter les artistes kempenois à participer à l'exposition municipale de la ville «Au fil de l'eau» qui se tiendra du 17 au 27 mars prochain.

## DOGONDOUTCHI (Niger)

Bonne nouvelle ! L'association «Échanges avec Dogonbdoutchi-Niger» va recevoir une subvention de 66 000 € de la part du Ministère des affaires étrangères.

Cette subvention, répartie sur 3 ans, servira, entre autre, à l'amélioration des conditions d'irrigation des terres cultivables. Elle est accordée grâce au soutien institutionnel de la mairie.

### SIGNATURE D'UN PROTOCOLE D'AMITIÉ ET DE COOPÉRATION ENTRE ORSAY/VILA NOVA DE PAIVA ET LES ULIS / SATÃO

En parallèle de ce déplacement, Maud Olivier, maire des Ulis a rejoint la délégation orcéenne afin de signer un protocole inter-municipal d'amitié et de coopération entre les quatre villes : partenariat et développement des échanges culturels, sportifs, touristiques, économiques et sociaux.



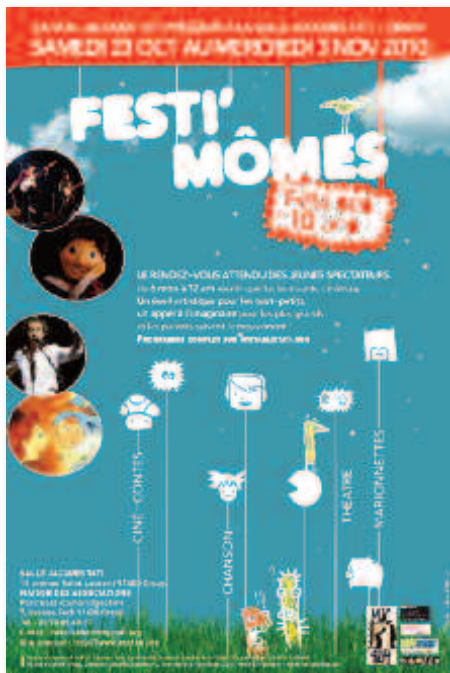
## nos rendez-vous

### PROCHAINS CONSEILS DE QUARTIERS

- CENTRE : vendredi 1<sup>er</sup> octobre, auditorium : 20 h 30
- MONDETOUR : jeudi 7 octobre, salle Piednoël : 20 h 30
- GUICHET : mercredi 13 octobre, préau de l'école élémentaire : 20 h 30

## Festi'Mômes - 23 octobre au 3 novembre

On n'a pas tous les jours 10 ans !



Le festival de curiosités théâtrales et cinématographiques créé et organisé par la MJC Jacques Tati d'Orsay souffle ses 10 bougies... et aujourd'hui pas un "môme" ne manquerait cette semaine féerique durant les vacances de la Toussaint. Depuis 2000 donc, le Festival rend hommage à la curiosité naturelle des enfants. Et depuis 10 ans, il rencontre un succès grandissant auprès des familles, et bien au-delà des frontières de notre ville.

Pour fêter comme il se doit cette 1<sup>ère</sup> décennie, la MJC Jacques Tati a demandé à la compagnie de théâtre d'improvisation Imagin'action compagnie du regard de créer et d'animer une soirée exceptionnelle et interactive le samedi 23 octobre. Surprises, humour, émotions et convivialité vous y attendent grâce à des artistes aux talents multiples : musique,

danse et théâtre d'improvisation (Ginkgobiloba et Ginkgojunior).

Et durant toute la semaine, les enfants de 6 mois à 12 ans seront les rois d'un festival qui n'en finit pas de se développer, avec une vingtaine de spectacles programmés et des ateliers pour modeler, créer, dessiner, jouer la comédie, etc.

Avec toujours ce souci de démocratisation culturelle qui constitue l'une des principales richesses de Festi'Mômes. Longue vie au festival et joyeux anniversaire !

■ PROGRAMME DÉTAILLÉ SUR [www.mairie-orsay.fr](http://www.mairie-orsay.fr) ET SUR [www.mjctati.org](http://www.mjctati.org)

## Sakura club

### Bienvenue au pays du soleil levant

Nouvellement installée sur la commune d'Orsay, l'association Sakura club a pour but de mieux faire connaître au public français la culture et les traditions japonaises, et d'encourager les échanges entre ces deux cultures.

Pour cela, elle propose des cours de langue japonaise pour tous les niveaux et organise des représentations culturelles (cérémonie du thé, chants et danses traditionnels, art floral...), des activités sociales de rencontre et d'échanges en maison de retraite.

Si l'association tient à donner un enseignement sérieux, elle désire également que la découverte de la culture et de la langue japonaises reste un loisir, un moment de détente.

■ M<sup>me</sup> Ritsuko Carlier  
sakura.club@sfr.fr  
sakura.club.perso.sfr.fr

## vite dit bien dit

### • Le club de tarot orcéen à l'honneur

Le jeune club orcéen de tarot s'est illustré le week-end de Pentecôte 2010 à Vichy, grâce aux exploits d'Hubert Quillerier, d'Antoine Seguin et de Vincent Creton, en remportant le Championnat de France en tripléte, face à plus d'une centaine d'équipes venues des quatre coins de l'Hexagone.

C'est une fierté pour la ville d'Orsay que ce club créé en 2009 par Gérard Gilbert, ait pu représenter l'Île-de-France à Vichy où se déroulent la plupart des championnats de France des jeux de l'esprit.

### • La Bibliothèque Sonore change d'adresse

La Bibliothèque Sonore, qui met gratuitement à la disposition des personnes handicapées visuelles ou ne pouvant manipuler un livre, des ouvrages enregistrés sur CD MP3, change d'adresse et se situe désormais au 1 place des Planches à Orsay.

bs-orsay@orange.fr / 01 64 46 92 98  
Permanence : jeudi de 15 h à 17 h 30

# ACTIONS MUNICIPALES : PRIORITÉ ÉCOLE !



Les enfants ont présenté leur nouvelle école à leurs parents : les casiers, les hublots, les dortoirs, les toilettes, les grandes fenêtres ...!!!

## Notre école en sept questions

### “ Qu’est-ce qu’une classe informatique mobile ? ”

Ce sont des ordinateurs portables concentrés dans une valise. Ils sont pris par les élèves et les enseignants pour être utilisés dans chaque classe. Le dispositif est complété par un vidéo-projecteur. La possibilité de connexion à internet s’effectue par un réseau sans fil. Cette classe mobile permettra également d’optimiser l’utilisation de l’ENT (espace numérique de travail) avec un travail en réseau dans la classe. Elle fonctionne déjà au Centre et au Guichet !

### “ Que signifie « H.Q.E » ? ”

Haute Qualité Environnementale. La démarche consiste à maîtriser les impacts d’un bâtiment sur l’environnement extérieur et créer un environnement sain et confortable. Elle comprend 14 cibles regroupées en quatre thèmes : éco-construction, éco-gestion, confort et santé. Cette démarche a prévalu (entre autres) pour l’ensemble du chantier de l’extension de l’école maternelle de Mondétour.

### “ Y’aura-t-il un self aussi à l’école du Centre ? ”

Oui ! Il est prévu que tous les groupes scolaires de la ville en soient dotés et celui du Centre devrait être installé pour la rentrée 2011.

### “ Le bio dans les cantines c’est bien, mais va-t-on payer plus cher ? ”

Non, il n’y a aucun surcoût pour les familles. Les menus sont élaborés par une diététicienne et validés par une commission (parents, enseignants, service scolaire) qui veillent à maintenir un coût constant en y intégrant des produits bios.

### “ Pourquoi un seul repas bio par mois ? ”

Le bio dans les cantines est encore à l’essai. La municipalité a débuté en 2009 avec un aliment bio tous les 15 jours et poursuit l’expérience cette année avec un repas complet par mois.

### “ Qui dit self dit frites à chaque repas ?! Comment être sûr(e) que mon enfant a bien déjeuné ? ”

Le souci de qualité et d’équilibre des repas est une préoccupation de toute l’équipe scolaire et de la restauration ! Les enfants n’ont pas le choix. Le self-service permet justement de dégager du temps aux encadrants, un agent de la restauration et l’animateur référent du groupe. Ils contrôlent sur inscription le passage de tous les enfants au self, les incitent à goûter à tout, veillent à l’équilibre du repas et les suivent durant tout le temps de la pause-déjeuner.

### “ Le self libère du temps pour des ateliers le midi : de quoi s’agit-il ? ”

Ces ateliers sont proposés par les surveillants de restauration de la Mairie et les écoliers peuvent s’y inscrire : activités manuelles (scoubidou, décoration de boîtes, fabrication de bijoux, jardinage), sportives (foot, jeux collectifs), culturelles (théâtre, jeux de rôles, chants, lecture). Les enfants peuvent également se rendre à la bibliothèque, jouer, ou ne rien faire. Ils sont également proposés en maternelle pour les grandes sections (petites et moyennes sections sont en temps de repos !).



## Valoriser, sécuriser, soutenir nos écoles

La ville d'Orsay dispose de 4 écoles maternelles et de 3 écoles élémentaires publiques dans lesquelles sont scolarisés 1 355 élèves. Les enfants et le personnel affectés aux écoles y passent plus de 30 heures par semaine. Il apparaît donc impératif que ces établissements offrent à leurs usagers les meilleures conditions d'accueil possibles en terme de sécurité, d'hygiène et de confort.

Dans le cadre de cette priorité, d'importants travaux ont été réalisés depuis 2 ans, en plus des travaux de rafraîchissement usuels effectués chaque été par les agents municipaux :

### ENTRETIEN BÂTIMENTS

Rénovation du toit de l'école maternelle de Maillecourt.



- Rénovation de la couverture et de l'isolation du toit de l'école maternelle de Maillecourt (coût : 74 000 €)
- Installation d'un récupérateur d'eau et d'un robinet dans le potager.
- Fabrication de meubles de rangement et aménagement de placards dans les maternelles du Guichet, du Centre et de Mondétour. (Coût : 6 500 €)
- Installation d'un nouveau jeu dans la cour de l'école maternelle du Guichet. (Coût : 18 000 €)

### SÉCURITÉ

- Remplacement des portes et fenêtres des façades Sud et Nord, des deux préaux de l'école élémentaire du Guichet et du Centre. (Coût 120 000 €)
- Création d'un parking de 25 places rue Montjay et d'un dépose minute et sécurisation du périmètre scolaire. (coût : 240 000 €)
- Pose d'un portail électrique avec treillis anti-tags pour le groupe scolaire de Mondétour et à l'école élémentaire du Guichet. (Coût : 20 000 €)
- Renforcement du système d'alarme incendie à l'école élémentaire du Centre. (Coût : 60 000 €)

Portail électrique avec treillis anti-tags.



### INNOVATIONS

- Net'école : expérimentation sur 2 ans d'un environnement numérique de travail à l'école élémentaire du Centre.
- Installation d'un self-service à l'école élémentaire du Guichet (Coût : 24 000 €)
- Extension du restaurant scolaire et mise en place d'un self-service à l'école élémentaire de Mondétour. (Coût : 240 000 €)
- Extension de l'école maternelle de Mondétour motivée par la nécessité de l'agrandissement du restaurant scolaire et des deux dortoirs, par la création d'une bibliothèque centre documentation dans les locaux de l'école et par la mise à disposition d'une salle de classe supplémentaire, afin de pouvoir envisager sereinement l'avenir. (Coût : 783 000 €)
- Respect des normes HQE (Haute Qualité Environnementale) pour l'extension de l'école maternelle de Mondétour : toiture végétalisée, luminaires à basse consommation, systèmes hydro-économiques sur les chasses d'eau et accessibilité pour les personnes à mobilité réduite.
- Mise en place dans toutes les restaurations scolaires d'un aliment bio par mois dès 2009 et depuis la rentrée 2010 d'un repas bio complet chaque mois.
- Mise en place de classes informatiques mobiles dans les écoles élémentaires du Centre et du Guichet, avec l'installation d'un réseau sans fil. (coût : 30 000 €)
- En janvier 2011, le centre de loisirs maternel de Mondétour emménagera à l'étage de l'école maternelle de Mondétour.

### À savoir :

Depuis la rentrée 2010, les groupes scolaires de Mondétour, du Centre et du Guichet sont pourvus d'un gardien afin d'assurer une présence humaine, la surveillance des lieux le soir et le week-end, la maintenance des locaux ainsi que l'entretien paysager.



Visite des écoles et réception des travaux municipaux mercredi 1<sup>er</sup> septembre 2010 (ici, à l'école maternelle de Maillecourt).

## pOints de vues

### SELF-SERVICE À L'ÉCOLE: ce sont eux qui en parlent le mieux!

#### Tina, CM1- Mondétour

«On se sert tout seul et on n'a plus besoin d'attendre des heures avant de manger.»



#### Maël, CM2 - Mondétour

«Si on veut on peut ne pas prendre de fromage par exemple, mais on est toujours obligé de prendre des légumes.»

#### Grâce, CP - Mondétour

«Maintenant je me sers toute seule comme une grande.»



#### Maxime, CM2 - Mondétour

«J'aime bien faire passer le plateau sur le rouleau c'est rigolo.»



#### Alexia, Morgane et Tom, CP et CM2 - Guichet



«C'est mieux qu'avant! On a un repas normal et on choisit, un peu comme au restaurant.»

#### Jérémy et Zoé, CE2 - Guichet

«C'est meilleur qu'à la maison. Le plateau est léger et on n'a plus besoin d'attendre que les dames nous servent.»



#### Léa, CM1 - Guichet

«Maintenant je peux choisir mon dessert!»

#### Martin, CE1 - Guichet

«C'est plus simple pour manger et après on peut s'inscrire à des activités car on a plus de temps.»

## Maintien de la 4<sup>e</sup> classe à Maillecourt!

C'est définitif, l'école maternelle de Maillecourt conserve sa 4<sup>e</sup> classe ! En mai, l'Éducation nationale annonçait un blocage, c'est-à-dire la possibilité de fermer une classe en fonction du nombre d'enfants présents effectivement à la rentrée. Le 3 septembre, suite au courrier de David Ros adressé à Monsieur Wassenberg, inspecteur académique, à l'action de la directrice et à la mobilisation des fédérations de parents d'élèves, l'inspecteur académique a effectué un nouveau comptage, cette fois-ci favorable : pour que la 4<sup>e</sup> classe soit maintenue, 91 élèves au minimum étaient nécessaires et il y en a actuellement... 91 !



## SÉJOUR NATURE EN ARDÈCHE POUR NOS JEUNES ORCÉENS

• PROPOSÉ PAR LE SERVICE JEUNESSE DU 21 AU 28 AOÛT



Pause méritée pour nos jeunes sportifs !



Parcours acrobatique dans les arbres.



Canyoning et escalade dans les gorges.



Les petits plaisirs de la vie dans le camp !

## NOUVEAU ! FÊTE DU SERVICE JEUNESSE • SAMEDI 11 SEPTEMBRE



Concerts de rock salle Jacques Tati.



L'occasion de se retrouver pour faire un bilan très positif des activités et s'investir dans une nouvelle saison autour de démonstration de hip hop, expos, concerts, etc. Avec un tel succès, le RDV est déjà pris pour septembre 2011 !



Démonstrations de hip hop.



L'affluence des grands jours.





## JOURNEE DES ASSOCIATIONS

• DIMANCHE 5 SEPTEMBRE



Forum des emplois familiaux.



L'ensemble des services municipaux ont accueilli les visiteurs pour leur présenter les prestations municipales de la rentrée.

Une journée d'échanges et de découverte à la fois pour les Orcéens - inscriptions aux activités et découverte de la diversité et de la vitalité du tissu associatif de la ville - et pour les associations - ravies des contacts pris avec les nombreux visiteurs.

## INAUGURATION DE L'EXTENSION DE L'ÉCOLE DE MONDÉTOUR • 17 SEPTEMBRE



De gauche à droite : Michel Berson, président du Conseil général de l'Essonne, Christine Busseti, directrice de l'école maternelle de Mondétour, David Ros, maire d'Orsay et Elisabeth Delamoye, maire-adjointe chargée de la petite enfance, des affaires scolaires et périscolaires.

## 1ÈRE BROCANTE FESTIVE - FÊTE DE QUARTIER DU GUICHET • 18 SEPTEMBRE

proposée par le conseil de quartier en partenariat avec la mairie d'Orsay



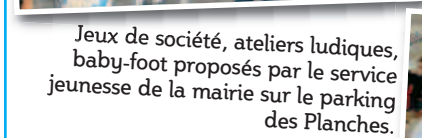
200 stands et de nombreux visiteurs présents depuis l'impasse Charles de Gaulle jusqu'à la ruelle des Saules.



Le groupe portugais A RODA DO ALTO PAIVA pour une animation folklorique rue Charles de Gaulle au milieu des brocanteurs.



Scène rock, organisée par l'association OBLADIE MUSIC SOUND. Le groupe Forbiden Jam, musiciens en herbe mis en valeur par le service jeunesse.



Jeux de société, ateliers ludiques, baby-foot proposés par le service jeunesse de la mairie sur le parking des Planches.



Buvettes «cuisine du monde» tenues par LA BELKA, association antillaise des Ulis, ARAN, association africaine orcéenne et TERRA LUSA, association portugaise orcéenne.



Les SCOOBY KIDS en pleine démonstration de Hip Hop, via le service jeunesse.



Atelier Graff encadré par l'association ACHILLE TALON, active sur la ville au sein de la MJC d'Orsay.





ÉQUIPE DE LA MAJORITÉ MUNICIPALE

## Avis favorable du commissaire enquêteur sur le Plan Local d'Urbanisme (PLU)

### Extraits :

• Au sein de son rapport, le commissaire précise que "les POS se limitaient à préciser le droit des sols et appliquaient souvent des règles de densité et de taille des terrains contradictoires avec l'objectif d'utilisation économe du sol et la maîtrise de l'étalement urbain. Il ne me semble pas possible de faire le reproche aux élus d'Orsay d'avoir eu l'ambition de faire évoluer un document d'urbanisme dont la conception initiale commence à dater et dont le maintien risquait de les cantonner dans une rigidité de gestion préjudiciable."

• Dans ses conclusions, le commissaire enquêteur ajoute notamment que :

"Le projet de PLU faisant l'objet de la présente enquête, se situe dans la ligne fixée par l'article L121-1 du code de l'urbanisme" :

- "Une utilisation économe et équilibrée des espaces naturels avec une stabilité des surfaces boisées."
- "La diversité des fonctions urbaines avec la mise en place d'outils spécifiques réglementaires pour protéger le commerce de proximité".
- "La mixité sociale avec là aussi la mise en place d'outils réglementaires"
- "Un renouvellement et un développement urbain maîtrisé".

"Globalement, je ne peux que conclure à la cohérence et à l'équilibre du projet..."

Il ajoute au sujet des remarques :

"Des réactions quelquefois excessives et pas toujours fondées et qui font que les élus devront tenir compte de ce résultat et faire preuve de pédagogie en présentant leurs projets de manière concrète et bien en amont de leur mise en œuvre."

Nous prenons acte de cet avis consultatif favorable. Des ajustements, nécessaires après cette enquête seront réalisés. Fidèles à nos engagements et nos pratiques, le travail d'explication, de concertation et de transparence continuera à s'appliquer sur chaque projet à venir.

ÉQUIPE DE LA MINORITÉ MUNICIPALE

## PLU : le maire doit revoir sa copie

Le pôle d'excellence du Plateau de Saclay ne pourra pas servir indéfiniment et impunément d'alibi aux délire bétonneurs du maire et de ses plus proches adjoints. L'écologie et la protection de l'environnement ne sont pas des sujets de gauche ou de droite. C'est affaire de convictions.

Plus de 140 orcéens sont venus écrire leur avis lors de l'enquête publique, 80% de ces avis sont négatifs comme le souligne le commissaire – enquêteur : «Le bilan de cette enquête est largement négatif, c'est une évidence, une majorité de participants rejettent la politique de la ville».

Il relève aussi que le règlement est rédigé de manière complexe et confuse, et qu'il comporte un certain nombre d'incohérences. Par ailleurs il a bien noté que ce PLU signe la fin de l'agriculture sur Orsay et que le maire souhaite voir la population augmenter de plus de 3000 habitants contredisant ses engagements de la campagne électorale. Surtout que la plupart des nouvelles constructions seront localisées au Guichet qui n'en demandait pas tant. Enfin ce PLU risque de «signer l'arrêt de mort de maisons anciennes dont la valeur patrimoniale et identitaire a été largement reconnue».

Le Maire va-t-il enfin écouter les Orcéens et les recommandations du commissaire ?

Enfin c'est de saison, les feuilles tombent. Les impôts locaux aussi : région département et CAPS, TOUT augmente par la volonté du maire et de ses amis élus dans les autres collectivités. Les Orcéens apprécieront.

Marie-Hélène Aubry, Benjamin Lucas-Leclin, Dominique Denis, Jérôme Vitry, Simone

Parvez, Béatrice Donger-Desvaux

le 15 septembre 2010

[www.pourorsay.fr](http://www.pourorsay.fr)

## VOTE DU PLU (Plan Local d'Urbanisme) en novembre

Depuis toujours, nous sommes engagés pour une vraie mixité sociale et 20 % de logements sociaux selon la loi. Orsay est à 19 %.

Nous sommes Pour des programmes collectifs neufs à taille humaine avec 22 % de social intégré au public dans des bâtiments séparés.

Nous voterons Contre les projets démesurés du Maire : construire de grands ensembles en centre ville et autres quartiers d'Orsay avec 50 % minimum de logements HLM avec une mixité intégrale à tous les étages.

Guy AUMETTRE et Hervé CHARLIN



# carnet

DU 9 AOÛT AU 12 SEPTEMBRE 2010



Mylan Legendre



Elodie et Gilles Miard

Mylana Gallot Hoareau le 9 septembre 2010 / Houleye Dia Djibril le 10 septembre 2010 / Mylan Legendre le 12 septembre 2010

## Félicitations aux jeunes mariés

### SEPTEMBRE :

Gilles Miard et Elodie Toulotte le 4 septembre 2010 / Jean-Lin Dequiedt et Tiphaine Montaron le 4 septembre 2010 / Vasile Giuraniuc et Anka Sandu le 11 septembre 2010

## Toutes nos condoléances aux familles éprouvées

### AOÛT :

Roger Cabrolier le 9 août 2010 / Denise Viel le 18 août 2010 / Thérèse Tran Van Nhieu le 19 août 2010 / Andrée Galand le 20 août 2010 / Jean Choplet le 27 août 2010 / Emile Martin le 31 août 2010

### SEPTEMBRE :

Fernande Pienne le 1<sup>er</sup> septembre 2010 / Jacques Schafer le 3 septembre 2010 / Jacques Peulvé le 4 septembre 2010 / Raymond Coquille le 7 septembre 2010 / Myriam Delsanti le 11 septembre 2010 / Zulmira Lutz le 11 septembre 2010

## Bienvenue à nos nouveaux Orcéens

### AOÛT :

Miguel Dos Santos Pereira Moreira le 10 août 2010 / Philippe Varnier le 14 août 2010 / Alexia Dias le 19 août 2010 / Ilona Guinet le 20 août 2010 / Eléonore Mancip le 29 août 2010

### SEPTEMBRE :

Quentin Buffet le 1<sup>er</sup> septembre 2010 / Laura Brousse le 3 septembre 2010 / Abdoulaye Toure le 4 septembre 2010 / Maxime Cueille le 6 septembre 2010 / Nathanaël Mirebeau le 7 septembre 2010 /

## Il nous a quittés



**Paul GENEST**, président depuis 4 ans de la bibliothèque sonore d'Orsay (BS), s'est éteint le 18 août dernier à l'âge de 82 ans.

Grande figure de la vie associative orcéenne, Paul Genest s'est entièrement dévoué pour mener à bien les objectifs de l'association : un service solidaire et citoyen à l'usage des aveugles et des mal-voyants à travers le prêt gratuit de livres enregistrés. Au fil des années, il a su faire évoluer la BS, passant de la cassette aux enregistrements numériques. Passionné et grand communicant, Paul Genest s'était engagé dans la promotion de l'association et avait développé toutes sortes d'échanges et de rencontres. Il venait d'aménager, pour cette rentrée, le nouveau local de la BS et s'appropriait à élargir une nouvelle fois les prestations offertes à ses adhérents.

L'ensemble de l'équipe municipale salue l'implication associative de ce passionné au grand cœur et adresse ses plus sincères condoléances à la famille et à ses proches.

*« Mon père était quelqu'un d'exceptionnel, je dirais même atypique. Il n'avait pas fait de longues études mais c'était un autodidacte d'une intelligence supérieure ; on pouvait l'interroger sur presque tous les sujets, et en particulier dans le domaine scientifique et il vous faisait immédiatement un exposé sur le sujet ; ses connaissances musicales, géographiques, historiques étaient quasi encyclopédiques... et sa curiosité intellectuelle sans cesse en éveil. Lorsqu'il a cessé son travail, il s'est lancé dans de nouvelles aventures et le mot « retraite » n'a jamais eu de sens pour lui. Il a œuvré au sein du Lions Club, de Jonction, de l'UNAFAM et a consacré une énorme énergie pour la création de bibliothèques sonores. Jusqu'à son dernier jour, il s'est consacré aux autres ».*

**Pascale Genest**

**TOUS LES COMPTES RENDUS SUCCINCTS ET PROCÈS VERBAUX COMPLETS DES CONSEILS MUNICIPAUX SUR [www.mairie-orsay.fr](http://www.mairie-orsay.fr) [sgconseil@mairie-orsay.fr](mailto:sgconseil@mairie-orsay.fr) - 01 60 92 80 80**

## PROCHAIN CONSEIL MUNICIPAL

SALLE DU CONSEIL - HÔTEL DE VILLE

- Exceptionnellement samedi 6 novembre à 9 h
- Vote de la version définitive du P.L.U.



## Menus restauration scolaire d'octobre 2010

**lundi 4** - salade d'endives aux noix, normandin de veau et frites ketchup, Edam et fruit, yaourt et biscuits

**mardi 5** - velouté de courgettes, rôti de porc et haricots verts, flageolets, Bleu de Bresse et fruit, viennoiserie

**mercredi 6** - filet de hocki sauce Nantua et purée de brocolis, Mimolette et tarte aux fruits, gâteau maison

**jeudi 7** - salade verte, boulettes d'agneau au paprika et semoule, yaourt aux fruits et fruit, pain fromage

**vendredi 8** - gougère, œuf dur béchamel et épinars et riz, Samos et fruits, pain saucisson

### SEMAINE DU GOÛT

**lundi 11 - menu indien** samoussa, poulet et riz basmati, fromage blanc et fruit exotique, fruit et pain beurre

**mardi 12 - menu mexicain** salade, avocat, maïs, chili con carne, yaourt aux fruits et fruit, viennoiserie

**mercredi 13 - menu italien** tomates mozzarella, escalope milanaise et spaghetti, tiramisu au boudoir, gâteau maison

**jeudi 14 - menu pays de l'est** betteraves crues et cuites, goulasch et chou fleur, pommes de terre, brebis crème et fruit, yaourt et biscuits

**vendredi 15 - menu asiatique** nems et salade verte, saute de poisson à l'aigre-doux et chop suey de légumes, riz, yaourt coco, compote et biscuits

**lundi 18** - salade Coleslaw, bœuf Bourguignon et coquillettes, Saint Nectaire et entremets vanille, viennoiserie

**mardi 19** **REPAS BIO** tomates vinaigrette, blanc de poulet à la crème et carottes, yaourt nature et pomme, pain fromage

**mercredi 20** - laitue au Gouda, escalope de veau au jus et gratin de légumes (p.d.terre, tomate, courgette), fruit, gâteau maison

**jeudi 21** - potage de légumes, rôti de porc aux pommes et riz, cantal et fruit, fruit et yaourt

**vendredi 22** - betteraves vinaigrette, filet de merlu à la Parisienne et purée de céleri, Gouda et Chou à la crème, compote et biscuits

**lundi 25** - pamplemousse, gigot d'agneau au romarin et gratin Dauphinois, Tome et fruit, pain beurre et barre de chocolat

**mardi 26** - taboulé, endives au jambon béchamel, fromage blanc et fruit, viennoiserie

**mercredi 27** - batavia vinaigrette, rosbif et farfalles, entremets chocolat, gâteau maison

**jeudi 28** - tomate et poireaux vinaigrette, pintade au chou et pomme de terre, Chèvre et clafoutis, fruit et biscuits

**vendredi 29** - bouillon vermicelle, filet de lieu sauce Provençale et haricots verts, yaourt aux fruits et fruit, pain fromage

Semaine du goût du 11 au 15 octobre.



## Consultations gratuites à L'HÔTEL DE VILLE

### • PERMANENCE AVOCATS

01 60 92 80 00

### AVOCAT AU BARREAU DE L'ESSONNE

Mercredi 13 octobre de 17 h à 19 h

Tous les samedis de 10 h à 12 h

Uniquement sur rendez-vous 48 h avant

### • PERMANENCE DE PIERRE LASBORDES DÉPUTÉ DE L'ESSONNE

Vendredi 15 octobre : 17 h - 18 h 30

Uniquement sur rendez-vous au 01 69 28 00 00

### • PERMANENCE DE DAVID ROS CONSEILLER GÉNÉRAL

vice-président du Conseil général.

Les 1<sup>ers</sup> samedis du mois 10 h - 12 h

sur rendez-vous au 01 60 91 77 63

### • CHAMBRE DES NOTAIRES DE L'ESSONNE

Évry - 14 rue des douze Apôtres

Mardi 5 et 19 octobre / sur RDV 9 h - 12 h

Renseignements : 01 60 78 01 27

### • CENTRE D'INFORMATION DES HUISSIERS DE JUSTICE DE L'ESSONNE

Permanence gratuite sur RDV

Jeudis 7, 14 et 21 octobre : 9 h 30 - 11 h 30

Évry - Rue Renée Cassin : 01 69 36 36 37

Jeudi 28 octobre à la maison de justice et du droit de Villemoisson-sur-Orge : 9 h 30 - 11 h 30 / 01 69 46 81 50

### COLLECTE DES ENCOMBRANTS

• Mardi 12 : secteur 1 / mercredi 13 : secteur 2 / jeudi 14 : secteur 3 (détails des secteurs sur [www.mairie-orsay.fr](http://www.mairie-orsay.fr))

**Merci de respecter ces dates pour déposer vos encombrants sur les trottoirs.**

### COLLECTE DÉCHETS VÉGÉTAUX

• Tous les lundis : secteur 1 / Tous les mardis : secteur 2 (détail des secteurs sur [www.mairie-orsay.fr](http://www.mairie-orsay.fr))

### PHARMACIES DE GARDE (dimanche & jours fériés)

Dimanche 3 octobre, Gometz-le-Châtel, 35 route de Chartres

Dimanche 10 octobre, Bures-sur-Yvette, Centre commercial Simply Market

Dimanche 17 octobre, Les Ulis, Centre commercial Les Boutiques

Dimanche 24 octobre, Bures-sur-Yvette, place de La Poste

Dimanche 31 octobre, Orsay, 8 rue Charles de Gaulle

La nuit (de 20 h à 9 h le lendemain), appeler la gendarmerie au 17 ou le commissariat des Ulis au 01 64 86 17 17

### MAISON MÉDICALE DE GARDE (urgence week-end & jours fériés)

35 boulevard Dubreuil. Urgence week-end et jours fériés

Sur rendez-vous au 01 64 46 91 91 ou le 15

## SPORTS

- **Terrain synthétique : le chantier avance !**

En attendant la livraison du nouvel équipement fin octobre, le chantier avance vite :

dépose des équipements existants, implantation du terrain, traitement de sol, fourreaux de butts et drain collecteur installés, terrassement pour pose des bordures et mise en place du gravier.

Coût estimatif : 669 000 € HT

- **Optimisation du chauffage dans les gymnases**

Gymnase Blondin : révision des appareils de chauffage

Gymnase de Mondétour : regroupement des chaudières (gymnase, écoles) afin d'optimiser la consommation et les frais de maintenance. Révision et nettoyage des aérothermes.

## SÉCURITÉ / ECOLES

- **Renforcement du périmètre de sécurité aux abords de l'école élémentaire du Guichet**

Dans un souci de sécurisation des écoliers durant les temps scolaires et péri-scolaires, un portail à fermeture automatique a été installé dans l'entrée parking rue du Pont de Pierre (réduction des manœuvres et allers-retours voitures aux horaires de dépôt et sécurisation des lieux, entrées et sorties). L'accès reste libre au public aux horaires suivants :

- lundi, mardi, jeudi, vendredi : 16h45 – 23h

- mercredi, samedi et dimanche : 8h – 23h

Un dispositif anti-tag a également été posé sur le mur adjacent au portail.

Coût : 20 000 €

- **Parking Montjay : 8 places de parking préservées et 25 créées**

Dans le cadre de l'extension du groupe scolaire de Mondétour, un nouveau parking a été créé rue Montjay. En plus de nouvelles

places de stationnement, l'équipement permet aux parents d'élèves de déposer leurs enfants (arrêt minutes) en toute sécurité évitant ainsi toute circulation au sein de l'école.

Coût : 240 000 €

## VOIRIE / PROPRETÉ DE LA VILLE

- **Guichet / impasse Briand : démarrage des travaux de rénovation et réfection de l'assainissement**

La Communauté d'Agglomération du Plateau de Saclay et la ville d'Orsay procèdent conjointement à la rénovation de l'impasse Briand. Les aménagements prévus visent à améliorer la sécurité et le cadre de vie des riverains : réfection du réseau d'assainissement, de la chaussée et des trottoirs, réorganisation du stationnement, création d'une nouvelle portion de trottoir, plantation d'arbustes. Attention ! Ces travaux nécessiteront la neutralisation du stationnement et la fermeture de la voie par tronçon au fur et à mesure de l'avancement du chantier. La circulation des piétons sera maintenue et protégée en permanence.

En 2011, la réhabilitation de la voie se poursuivra à partir de la rue du Guichet.

Coût pour la commune : 310 000 €

Coût pour la CAPS : 160 000 €

- **Guichet / Résidence des Planches : requalification et valorisation de la zone à containers poubelles.**

Face à l'accumulation inacceptable de dépôt sauvage d'ordures sur le site, la Mairie a ordonné le nettoyage et la sécurisation des lieux, et a lancé une étude d'aménagement de la zone à containers. Le projet se fera en concertation avec l'ensemble des partenaires de la résidence.

Un état d'avancement sera présenté lors du prochain Conseil de quartier du Guichet le 13 octobre.



"L'été à Orsay prépare l'automne" – photo prise par Bernadette Henninger, Orcéenne, le 26 août dernier, lauréate du concours photo du magazine. Félicitations à la photographe !



Septembre 2010 : le parking terminé pour la rentrée !



# Newsletter > votre mairie

La lettre d'information mensuelle d'Orsay par courriel



RECEVEZ CHAQUE MOIS  
DIRECTEMENT SUR VOTRE MESSAGERIE :

- Informations municipales / dernières minutes
- Point circulation / travaux en cours
- Menu du mois des cantines
- Agenda culturel et moments forts
- Programme du Cinéma Jacques Tati



Lettre d'information de la ville d'Orsay - n°11 - septembre 2010

Madame, monsieur,  
cher abonné,

Ce mois de septembre riche en manifestations nous amène à vous adresser une seconde lettre d'information. L'occasion également de corriger un lien incomplet sur les menus du mois que vous retrouverez ci-dessous.

Nous vous proposons un retour sur images de la Journée des associations à travers "votre maire en direct", journée particulièrement bien fréquentée cette année agrémentée d'une météo excellente.

Soyez nombreux à venir redécouvrir le charme du marché de proximité de Nordétour et profiter des bonnes affaires. Venez profiter d'un petit déjeuner à la gare routière du Guichet, le 22 septembre matin, à l'occasion de la semaine européenne de la mobilité.

Enfin, notez les lieux des différents travaux qui risquent de vous ralentir lors de vos déplacements en ville.

Rendez-vous en octobre pour un prochain numéro de cette lettre d'information.

INSCRIVEZ-VOUS SUR

[WWW.MAIRIE-ORSAY.FR](http://WWW.MAIRIE-ORSAY.FR)

