

- P.6 **ACTU**
Désherbage alternatif
Notre santé avant tout !
- P.9 **DOSSIER [DERNIERE MINUTE]**
Notre territoire en débat :
"PLAN CAMPUS"



RÉFORME DES UNIVERSITÉS

La faculté des sciences d'Orsay se mobilise



ORSAY ACTU

P. 4 / Toute l'actualité d'avril

- La mairie solidaire de la fac
- Désherbage alternatif : objectif santé publique !

> "ATTITUDE"

chaud devant ! Gaz à effet de serre

AGORA

P. 8 / • **L'invité du mois** : François Roche

- **Vos points de vues** : mobilisation universitaire, vous sentez-vous concerné(e) ?

P. 9 / • **Conseils de quartiers** : actions concrètes

P. 10 / • **Associations** : maraude de la Croix Rouge française



Les élus du CMJO travaillent au visuel de leur campagne "déjections canines".



LE DOSSIER

P. 11 / INFORMATION DERNIÈRE MINUTE

"PLAN CAMPUS" :

l'avenir de notre territoire en débat.

Questions à David Ros

DIAPORAMA

P. 14 / Notre ville en images

Samedi 14 mars,
notre Carnaval...
Orsay avait
des allures de Rio !



INFOS MUNICIPALES

P. 16 / Opinions

P. 17 / Carnet



À NOTER

P. 18 / Vos informations pratiques

P. 19 / Stop aux dépôts sauvages !



Le «Plan Campus» : oui, mais...

Le «Plan Campus» qui engage l'avenir de notre université vient d'être rendu public par le gouvernement. Enfin, serions-nous tentés de dire... Au regard de son importance pour Orsay et pour la Communauté d'agglomération du Plateau de Saclay (CAPS) à laquelle nous appartenons, j'ai souhaité vous en présenter les grandes lignes (dossier du magazine) et rappeler les positions que je défendrai.

Élaboré par les acteurs scientifiques du territoire, à partir d'un cahier des charges arrêté par le ministère de la Recherche, le «Plan Campus» a vocation à s'articuler avec l'Opération d'intérêt national (OIN).

Bien que favorable à la réalisation d'un «cluster» conjuguant recherche, enseignement supérieur, innovation et développement économique, nous ne pouvons accepter que cela se fasse à n'importe quel prix, sans conditions, et que l'on se réfugie derrière cette ambition pour concrétiser des projets inadaptés.

Ainsi, le déménagement intégral de la Faculté dans une approche du «tout ou rien», n'est pas pertinent. La prise en compte de l'environnement exceptionnel de notre vallée, la préservation des terres agricoles, le partenariat avec les acteurs économiques du plateau de Courtabœuf constituent des atouts que nous défendrons fermement.

La même exigence nous animera pour obtenir la résolution des problèmes que rencontre la ligne B du RER. Il est indispensable que l'État, avant de lancer des projets «pharaoniques», débloque les fonds nécessaires à l'amélioration de sa régularité et de son confort. D'autant que c'est possible. J'en veux pour preuve le courrier que nous a récemment adressé le président de la RATP – après la forte mobilisation des Orcéens – qui décrit les grandes lignes d'actions possibles.

Au-delà, le «Plan Campus» pose d'autres questions de fond comme le financement, le calendrier, la place réservée aux élus locaux, aux associations et aux citoyens dans son processus d'élaboration. Trop d'inconnues demeurent encore aujourd'hui.

Il s'agit désormais de peser sur les décisions qui seront prises. Dans cette perspective, il nous faut nous mobiliser pour être acteurs de notre avenir.

C'est tout le sens de notre démarche dans l'élaboration du Plan local d'urbanisme d'Orsay, qui vise à définir le devenir de notre commune et dessiner son rôle dans un environnement privilégié et apprécié. Je vous invite, à cette fin, à découvrir les panneaux de présentation exposés en mairie et résultant de la première étape de consultation.

C'est ensemble que nous avancerons efficacement. C'est ensemble que nous ferons partager une vision équilibrée de notre ville et de notre territoire. Vous pouvez compter sur ma détermination pour défendre les intérêts d'Orsay et des Orcéens.

David ROS
Votre Maire

Bien évidemment



David Ros

maire d'Orsay
et vice-président
du Conseil général
lors du vernissage
"juniors"
de l'exposition
municipale
le 4 mars 2009.

Hommage municipal
de David Ros aux
jeunes artistes :
l'œuvre collective
Des ateliers enfants
ASO de François
Yeung,
"Là-bas, si j'y suis",
a été achetée par la
municipalité et sera
dorénavant exposée en
salle du conseil à
l'Hôtel de ville.



Dossier RER B La RATP répond à David Ros

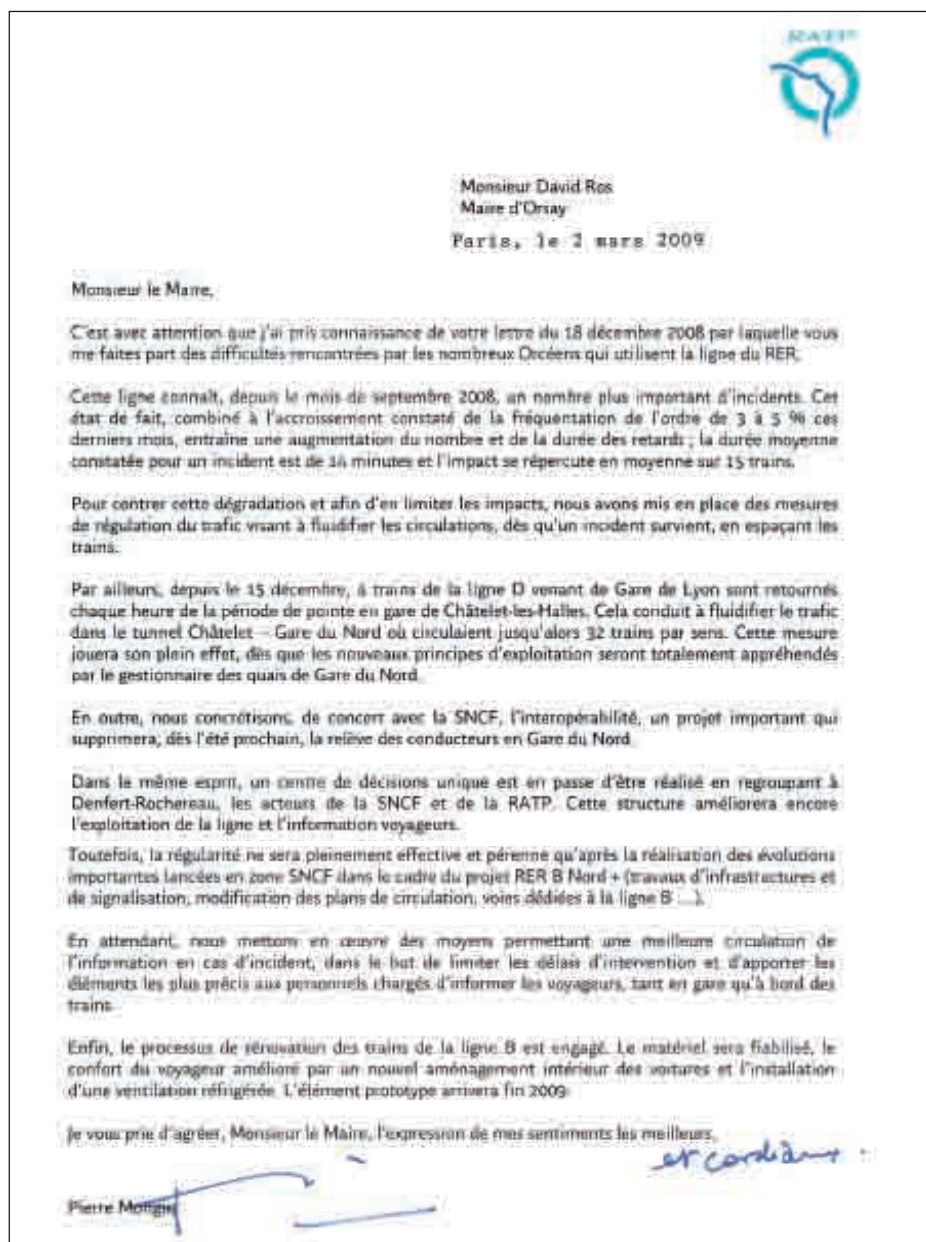
Suite au courrier de David Ros, adressé à Pierre Mongin, directeur de la RATP, ce dernier a fait parvenir sa réponse indiquant : «Pour contrer cette dégradation et afin d'en limiter les impacts, nous avons mis en place des mesures de régulation du trafic visant à fluidifier les circulations, dès qu'un incident survient, en espaçant les trains.»

La mobilisation continue. Vous pouvez toujours vous connecter sur www.mairie-orsay.fr pour nous adresser vos remarques et signer la pétition en ligne pour le maintien du souterrain public de la gare Orsay ville. Face au mécontentement général des usagers de la ligne RER B, une autre pétition est lancée par l'Association des Usa-

gers des Transports d'Île-de-France (ATPS). N'hésitez pas à signer celle-ci, le message n'en sera que plus fort.

Pétition sur :

■ <http://www.atpsa clay.fr/rerb>



du côté de nos commerçants

NOUVEAUX COMMERÇANTS DÉTENTE ET HARMONIE

Relaxation dynamique / yoga /
relaxation énergétique / détente aux
huiles essentielles / réflexologie.
Rue Nicolas Appert - ATO
Corinne : 06 14 65 67 55 - detente-
et-harmonie@orange.fr
Muriel : 06 12 66 20 97 -
tranchantmuriel@orange.fr

FENETRIER VEKA

Vente et pose de menuiseries en
PVC, bois, aluminium du mardi au
samedi : 9 h - 19 h sans interruption.
35 boulevard Dubreuil.
01 64 46 48 90 / www.isoacar.com

- Bienvenus à CÉLINE FACCA

qui reprend la boutique
ORGANZA, 15 rue de Paris
et à FLORIAN GRIGNON,
nouveau gérant de la boutique
NICOLAS, 6 rue Bousier.

- Pour information,

Mme CHRISTINE
VANDERVYNCKT, n'exerce plus
comme infirmière à domicile.

La mairie solidaire de la fac !

Assemblées générales, manifestations, débats, cours publics, ... la réforme de l'université, initiée par Valérie Pécresse, ministre de l'Enseignement supérieur et de la Recherche, soulève les universités françaises. Une actualité nationale qui concerne pleinement la Faculté d'Orsay et donc notre ville. La preuve en image lundi 2 mars, sur le parvis de l'Hôtel de ville.



**«Si on est venu devant la mairie c'est pour varier les mobilisations»
«Ici on est très visible car les gens ne se doutent pas forcément qu'à Orsay aussi nous agissons»**

Boris Domenech, 19 ans

«On est d'autant plus solidaire du mouvement des enseignants chercheurs, qu'on se destine pour la plupart d'entre nous à ce métier»

Camille Denozière, 20 ans

Retour sur cette matinée de mobilisation

9 h : partis du campus d'Orsay, étudiants et enseignants ont rejoint le centre-ville. Pour exprimer leur « ras-le-bol » autrement, Sophie Nadot, enseignante-chercheur et maître de conférence et Élodie Bovier, monitrice en thèse, ont décidé d'investir le parvis de l'hôtel de ville et d'y dispenser leur cours de biologie.

INTERVIEW DE SOPHIE NADOT, MAÎTRE DE CONFÉRENCE

Pourquoi faire cours ici ?

Parce que c'est proche mais aussi et surtout pour montrer aux Orcéens que la fac d'Orsay se mobilise. Et puis nous savons qu'ici, la municipalité nous soutient. C'est la première fois depuis longtemps qu'un mouvement d'ampleur des enseignants-chercheurs à la Fac d'Orsay a lieu et pourtant Paris XI est loin d'être une faculté qui manifeste à tout va ! C'est dire si notre colère est forte.

Que reprochez-vous à la réforme du statut des enseignants-chercheurs ?

Tout commence avec le discours du 22 janvier de Nicolas Sarkozy. Les enseignant-chercheurs se sont sentis attaqués et méprisés. Le problème, c'est cette accumulation de changements autoritaires décidés depuis un an sans qu'aucune concertation n'ait eu lieu.

On a l'impression que ce décret n'est pas le seul motif de mécontentement. Qu'en est-il vraiment ?

Notre mouvement s'inscrit dans un combat bien plus général que les décrets. Parmi les motifs justes de mécontentement dans ce mouvement, il y a également la réforme de la formation des enseignants et celle du statut du doctorant.

En quoi les étudiants sont-ils concernés ?

Parce qu'il s'agit de l'avenir d'un certain nombre d'entre eux qui veulent devenir enseignant. Et parce que le décret en question prévoit que ceux qui sont considérés comme de "mauvais chercheurs" feront plus d'heures d'enseignement... C'est dire dans quelle estime on les tient.

11 h 45, le cours se termine. Tous se rendent à l'assemblée générale, bâtiment 333 pour décider ou pas de la reconduction de la grève.

REPÈRES

L'Université Paris-Sud XI c'est :

- 27 000 étudiants (39 % en Master et 10 % préparant un Doctorat)
- 1 861 emplois enseignants
- 182 contrats de recherche en 2007 (chiffres 2008)

Désherbage alternatif

Objectif santé publique

La propreté de notre ville se réduit-elle à la destruction chimique massive des mauvaises herbes ? La santé des Orcéens passe-t-elle après la netteté de nos trottoirs ?



Parce que les réponses à ces questions sont évidentes, la municipalité a signé à l'unanimité un accord avec Phyt'Eaux Cités depuis 2007, pour un arrêt progressif de l'usage de produits phytosanitaires pour le désherbage des espaces publics.

Si les techniques de dés herbages alternatifs sont un choix certain pour la préservation de la nature et des nappes phréatiques, elles sont aussi et avant tout, un impératif en matière de santé publique.

Les pesticides ont des impacts sanitaires indéniables, ils se retrouvent dans l'eau, l'air, le sol et le vivant. Sommes-nous prêts à détruire notre santé et celle de nos proches, pour éliminer les herbes folles de notre ville ? Cette problématique concerne l'ensemble des communes françaises qui, toutes, au regard de la réglementation draconienne dorénavant applicable à l'usage de produits phytosanitaires (une rue traitée avec des dés herbants chimiques doit être fermée à la circulation pendant... 6 heures !) doivent tout mettre en œuvre pour passer au dés herbage alternatif.

Pour notre ville, la municipalité se mobilise

Choisir que nos enfants s'ébattent librement dans des espaces sains et pouvoir respirer l'air d'une ville qui n'a pas été arrosée par les pesticides !

Catherine Gimat

Adjointe au maire, chargée de l'environnement, des transports et des circulations

sur le sujet et est la première à lancer un appel d'offres public pour le dés herbage alternatif (avec critère de sélection développement durable). Mais le plus grand défi reste celui que nous devons tous relever : accepter que quelques herbes envahissent le pied des murs ou certains espaces publics. Accepter le fait que la nature reprenne quelque peu ses droits de façon maîtrisée, gérée techniquement et sainement, dans notre ville.

C'est aussi cela un environnement privilégié. Pour nous, pour nos enfants et pour les générations futures.

Il suffit **d'1 gramme** de pesticide déversé au bord d'un ruisseau pour provoquer une pollution sur **10 km !**

Les recherches évaluent à moins de **1 %** la part de pesticides qui entre en contact avec l'organisme ciblé ! Ce qui veut dire que **99 %** des substances déversées se dispersent inutilement dans notre environnement.

**vite dit
bien dit**

Fleurissement et accessibilité

Afin de préserver la largeur minimale des trottoirs nécessaire à l'accessibilité des personnes handicapées (1m20), certains bacs et balconnières repérés à des endroits gênants seront supprimés. Parce que l'accessibilité embellit aussi notre ville !

Bibliothèques d'Orsay

Dans les semaines à venir, les bibliothèques d'Orsay accueilleront leur nouveau conservateur : Claudie Guillem, anciennement directrice de la bibliothèque de Bures-sur-Yvette.

Hôpital d'Orsay

Le Centre Hospitalier d'Orsay a reçu une subvention de 500 000 euros pour "bonne gestion" de la part de l'État. Une décision qui conforte la qualité déjà reconnue de notre hôpital.

Hébergement Kempenois

Le comité de jumelage recherche des familles orcéennes pour accueillir des allemands de Kempen, du 29 mai au 2 juin. Inscriptions au 01 60 92 80 31.

Jeunesse Horaires d'avril au «Pass'âge»

Durant la période scolaire, le Pass'âge vous accueillera le mercredi de 14 h à 20 h et le jeudi de 16 h à 18 h. Les horaires des autres jours de la semaine restent inchangés.

+ 60 000 Essonnien

En 10 ans, notre département a vu son nombre d'habitants augmenter de 5.6 %. (recensement 2009 - l'Insee).

Sac Ados 91

Édition 2009 de l'opération organisée par le Conseil général de l'Essonne pour les projets de vacances des jeunes Essonnien de 16 à 22 ans. Dossiers à retirer, dès le mois d'avril, auprès du service jeunesse, rue Maginot. 01 60 92 58 85 - jeunesse@mairie-orsay.fr





Bois Persan

Réorganisation optimisée de la ligne de bus

Depuis de nombreuses années, les parents et fédérations de parents d'élèves signalaient le dysfonctionnement matinal de la ligne 06-08, qui déposait systématiquement en retard la trentaine d'élèves du Bois Persan au collège Fleming et au lycée Blaise-Pascal. Avant d'arriver au Bois Persan, le bus effectue plusieurs boucles, engendrant des retards.

Catherine Gimat, adjointe au maire chargée de l'environnement, des transports et des circulations, s'est mobilisée sur le sujet et a transmis les réclamations à la CAPS (qui gère et subventionne cette ligne) afin que celle-ci apporte une solution adaptée : depuis le lundi 2 mars le schéma des horaires a donc été modifié en concertation avec les usagers.

Il s'agit maintenant d'en estimer, sur la durée, les améliorations de fonctionnement. Catherine Gimat reste à votre disposition pour recueillir vos remarques.

■ catherine.gimat@mairie-orsay.fr

«attituDDe»
VOTRE RENDEZ-VOUS DÉVELOPPEMENT DURABLE

Chaud devant ! Gaz à effet de serre

Directement liées à notre consommation d'énergie, les émissions de gaz carbonique (CO₂), sont les principales responsables de l'accroissement de l'«effet de serre». Ce que nous mangeons, les moyens de transport que nous utilisons, la façon dont nous nous chauffons, sont autant de pressions sur l'environnement qui se traduisent pour une large part, par des émissions de

«gaz à effet de serre» (GES). Les GES retiennent le rayonnement infrarouge émis par notre planète, (de la même manière qu'une serre retient la chaleur), et participent au changement climatique que nous subissons et dont les conséquences iront croissantes si nous ne changeons pas profondément nos pratiques.

Nous devons le faire à Orsay et sur l'ensemble du territoire.

Ainsi, la CAPS s'engage avec volonté dans une politique de développement durable (déplacements, gestion de l'énergie, des déchets, etc.). Un bilan carbone sera réalisé en avril sur les sources d'émissions de GES sur les 10 communes. À son issue, un état des lieux exploitable permettra de lancer un Plan Climat Énergie Territoire (PCET), dédié à l'énergie et aux changements climatiques sur le territoire.

En France, près de la moitié des émissions de CO₂ résulte des gestes et pratiques de la vie quotidienne ! Il est temps d'agir...

QUELQUES GESTES SIMPLES POUR LIMITER L'EFFET DE SERRE

- Conduire sans à-coup ;
- Privilégier les transports en commun et les circulations douces ;
- Réduire sa consommation de chauffage et se couvrir davantage en hiver ;
- Limiter au maximum l'utilisation de la climatisation, du sèche-linge...
- Veiller au tri sélectif des ordures (eh oui, même ça, ça économise de l'énergie !)
- Privilégier les aliments produits près de chez soi (moins de transport !)
- Acheter des appareils moins énergivores (classe A).

L'invité du mois

François Roche : des cartes postales pour parler de notre région



François Roche habite la vallée de Chevreuse depuis près de 40 ans. Engagé très tôt dans la défense de cet environnement privilégié, il effectue des recherches passionnées sur son histoire. Collectant cartes postales, photos, documents d'époque des années 1900,

il reconstitue la vie d'alors et propose une description des sites et des monuments, une évocation des auberges, des fermes, des écoles ... Dans la collection «La vallée de Chevreuse et la forêt de Rambouillet en 1900», un tome traite des «Carrières et carriers en Essonne» et un autre de «La vallée de l'Yvette en Essonne». Orsay y est largement évoquée au travers de trois carrières de grès : le Clos des Meuriers, la Troche et le Bois Persan. Un patrimoine méconnu et étonnant ! Un chapitre conséquent est également consacré à Orsay aux abords de l'Yvette avec des illustrations du lavoir, du viaduc, du moulin et du lac du mail.

Ces livres sont imprimés sur du papier recyclé depuis 1992. Découvrir Orsay et notre région au travers de cartes postales de 1900 ... un voyage dans l'histoire locale riche d'intérêt et d'enseignements.

■ *Carrières et carriers - Tome 2 - Essonne* - (192 p. - 315 illustrations)
La vallée de l'Yvette - Essonne - (224 p. - 455 illustrations)
 Édition de *L'Arbre Aux Papiers*
 François Roche : 01 34 85 21 80
 Livres vendus à la librairie Nicolas et à l'Office de tourisme
 Disponibles dans les bibliothèques d'Orsay.

pOints de vues

Mobilisation universitaire à Orsay : vous sentez-vous concernés ? Quel est votre ressenti ?

Bruno Clermonte



«Oui, je me sens concerné par la mobilisation à la fac. J'ai bien compris les motifs de la mobilisation, mais je pense qu'il y a un problème. Les revendications me semblent décalées, la fac est un monde à part dans Orsay, je trouve qu'elle vit un peu trop repliée sur elle-même».

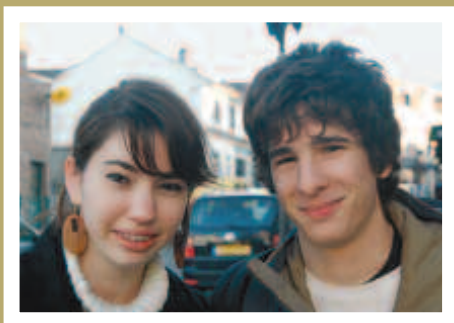
Vanessa Ngatchou



«Je suis étudiante en M1 de physique fondamentale à la fac d'Orsay. J'ai des cours qui ont été annulés mais les enseignants en assurent au moins un toutes les deux semaines. Le projet de loi date d'août 2007 et je suis étonnée que le mouvement n'ait pas été lancé plus tôt. Mais je soutiens les profs dans leurs revendications».

Demailly Thomas et Marie Dolfi (lycéens en TI)

«J'ai juste vu la banderole en face de la bibliothèque universitaire. Je sais qu'il y a une réforme en cours mais je ne sais pas ce que les enseignants-chercheurs reprochent au gouvernement».



Lucie Coullon

«Je soutiens la grogne des enseignants-chercheurs et la comprends. La suppression de l'aide au tutorat est regrettable et ne constitue pas un progrès».



Michèle Lussignol

«J'ai une fille qui est à la fac d'Orsay et qui a des profs en grève. Je soutiens leurs revendications et je serai prête à aller manifester. La réforme ne me semble pas justifiée et surtout, elle est faite sans concertation...».



Conseils de quartiers Actions concrètes



Nids de poule rebouchés
rue du Bois des rames.



Places «arrêt
minute» créées :
optimiser le
stationnement près
des commerces
à Mondétour.

Au-delà des débats sur les dossiers de fond de notre ville, les conseils de quartiers sont également des lieux d'échange et de collecte d'information sur nos quartiers. Des demandes qui font l'objet d'un rapport aux services techniques pour réalisation, réponse ou réflexion.

Exemples d'actions réalisées :

CIRCULATION

Depuis janvier, les quatre feux tricolores place de la République sont passés clignotants à partir de 20 h au lieu de 19 h : les piétons étaient gênés pour traverser ce carrefour très passant entre 19 h et 20 h. La modification est à l'essai pour 6 mois avant d'être débattue à nouveau en conseil de quartier.

STATIONNEMENT

À Mondétour, quatre places de stationnement dites «arrêt minute» (d'une durée de

10 minutes), ont été créées rue des Pâquerettes (en face de la boulangerie) pour favoriser la rotation des voitures et par là même l'accessibilité aux commerces. Les autres stationnements autour de la place du marché restent inchangés.

NIDS DE POULE

Au Guichet enfin, de nombreux nids de poule, qui avaient été signalés en conseil de quartier ou en mairie ont été rebouchés par les services techniques début février.

Vous êtes nombreux à poser des questions lors des conseils de quartier. Une rubrique «Échos des conseils de quartiers – questions ? ... réponses» vient d'être mise en ligne sur le site Internet de la mairie (www.mairie-orsay.fr), page conseils de quartiers. Elle vous apporte régulièrement des réponses à vos interrogations. N'hésitez donc pas à la consulter.

nos rendez-vous

ORDRE DU JOUR DES CONSEILS DE QUARTIER

■ **LE GUICHET** : Mardi 31 mars,
préau de l'école élémentaire :
20h30

Désherbage alternatif : les enjeux
d'un choix durable

Les étudiants et nous : quelle vie
de quartier ensemble ?

Info commissions – actions
réalisées / parole libre

■ **LE CENTRE** : Mercredi 1^{er} avril,
préau de l'école élémentaire :
20h30

Désherbage alternatif : les enjeux
d'un choix de développement
durable

Toilettes publiques en centre-ville
(débat/échange)

Info commissions – actions
réalisées / parole libre

■ MONDÉTOUR :

Jeudi 2 avril,
Pierre-Mendès-France,
salle Pocheron : 20h30

Désherbage alternatif :
les enjeux d'un choix durable
Jeune à Mondétour ?

Si, c'est possible ! Parlons-en !
Info commissions – actions
réalisées / parole libre

■ conseilsdequartiers@mairie-orsay.fr
01 60 92 80 21

Ordre du jour sur www.mairie-orsay.fr

RÉUNION PLU

• «L'avenir de notre ville»
voir page 20

CMJO : Un logo et des travaux à gogo



Le Conseil Municipal des Juniors d'Orsay (CMJO) s'est réuni en plénière le 11 février dernier. À cette occasion, les élus ont organisé une séance photo pour réaliser les affiches de leur campagne de sensibilisation sur les déjections canines (à découvrir prochainement dans votre magazine !). Ils y ont également adopté leur nouveau logo qui sera désormais décliné sur les supports réalisés par le CMJO.

À leur demande, le logo rassemble tous les éléments qui composent le CMJO : le «C» vert pour la commission environnement, le dynamisme du «M» pour la commission sports et loisir, le «J» représentant le multimédia pour la commission communication et multimédia et enfin le «O» symbolisant la ville d'Orsay.

La commission «sports et loisirs» travaille par ailleurs sur une exposition qui sera présentée lors de la fête du sport le samedi 4 avril. Installée dans le village sportif (stade), l'exposition aborde plusieurs thèmes retenus par les jeunes élus : l'alimentation du sportif, le dopage et les défibrillateurs... Un moyen de sensibiliser le public à ces différents thèmes lors de ce rendez-vous sportif !

Croix-Rouge française : maraude locale auprès des sans-abris

Actions de soutien pour les plus démunis



Suite à la période de froid intense de janvier, la délégation locale de la Croix-Rouge a mis en place une maraude (équipe mobile d'assistance aux sans domicile fixe) à Orsay et dans ses environs, en complément des dispositifs départementaux : 115, maraude

départementale, hébergements d'urgence, etc...

Ainsi, de janvier à mars, chaque mardi et vendredi de 19 h 30 à 22 h 30, des bénévoles sont allés à la rencontre des personnes sans abri, et/ou particulièrement en difficulté, pour leur apporter un repas ou une boisson chaude et les orienter vers des structures d'hébergement d'urgence.

À la mi-février, la mobilisation s'élevait à plus de 200 heures de bénévolat, environ 600 km parcourus, près de 300 litres de cafés préparés et un grand nombre de soupes distribuées : un bilan plus que positif qui récompense les bénévoles et montre l'étendue des besoins.

Soutenez la Croix-Rouge dans ses actions en participant aux prochaines journées nationales.

Chaque année, l'association organise ses journées de quête, décrétées cause nationale.

Elles auront lieu les samedi 23 et dimanche 24 mai 2009. Les bénévoles iront à votre rencontre pour récolter des dons indispensables aux actions de proximité de l'association.

Et plus de quêtés, c'est plus de dons... Et plus de dons, c'est plus d'actions !

■ Contact : 06 82 24 75 35

Mickaël Decourty :

mickaël.decourty@croix-rouge.fr / <http://bievre.croix-rouge.fr/>

OCTAVE : «Une classe pour préserver l'âme d'un peuple*»

OCTAVE (Orsay Culture musique Tradition Association Vietnamienne Éducative) est née en mai 2007 d'une double volonté : promouvoir la culture vietnamienne à Orsay (en proposant des cours de cithare, de langue et de cuisine vietnamienne) et rapprocher les deux cultures via des spectacles et animations. Les élèves des différents cours sont de toutes origines : française, vietnamienne, portugaise, japonaise, espagnole... une vraie réussite pour une association qui prône l'ouverture et la connaissance de l'autre.

OCTAVE s'investit également dans des actions humanitaires et sociales grâce à une relation directe avec le Vietnam et l'attribution de bourses d'études aux écoles primaires de Dong-Hoi, à l'Université de Quang-Binh et au Conservatoire National de Ho-Chi-Minh-Ville (section de musique traditionnelle). De beaux projets à réaliser pour l'année 2009.



*titre de l'article paru dans le magazine de Saigon en janvier 2009 sur l'association OCTAVE

■ OCTAVE : 06 50 14 79 88 - octave_do@yahoo.fr / octavedo.multiply.com/

vite dit bien dit

APPEL À BÉNÉVOLES

- **Association des paralysés de France (délégation de l'Essonne) :**

pour mettre en place de nouveaux ateliers (théâtre, informatique, bien-être, musique), et participer aux sorties (chauffeurs, accompagnateurs...).

Partagez une passion et offrez du temps...
APF - Délégation de l'Essonne (Évry) :
01 60 78 06 63 / <http://dd91.blogs.apf.asso.fr/>

- **Association Val d'Yvette :**

visite des malades dans les établissements hospitaliers et maisons de retraite. Apporter une présence, une écoute, créer un échange... n'hésitez pas à venir renforcer les équipes.

Josette Porcheron (Orsay) : 01 69 07 36 36
- josette.porcheron@tele2.fr

VMEH : visite des malades dans les établissements hospitaliers
- <http://vmeh-91.site.voila.fr>

INFORMATION DE DERNIERE MINUTE

L'AVENIR DE NOTRE TERRITOIRE EN DÉBAT : «LE PLAN CAMPUS»

De nouveaux éléments viennent d'être publiés sur le «Plan Campus» à l'heure même où nous terminons le bouclage de ce magazine. Privilégiant l'information «en temps réel» de l'évolution des débats sur l'avenir de notre territoire, vous trouverez dans ce dossier la carte issue du rapport «Plan campus sur le plateau de Saclay». Bien entendu, ce sujet sera approfondi et suivi dans les semaines et les mois à venir.

Ces informations sont à voir au regard des deux approches actuelles qui devraient s'articuler :

- **La première, l'opération d'intérêt national (OIN)** ciblant le sud de l'Île-de-France, a été lancée par une lettre du Premier ministre au préfet de région, le 18 novembre 2005. Une mission de préfiguration a été installée en mars 2006 par le gouvernement, ce projet est désormais porté par Christian Blanc, secrétaire d'Etat au Développement de la région capitale.

Le manque de concertation des élus locaux, mais aussi des asso-

ciations et de l'ensemble des citoyens, sur le sujet, les zones d'ombre du projet, notamment sur la question des transports, comme le non-respect des zones agricoles, ont généré de multiples critiques.

- **La deuxième, le Plan campus du plateau de Saclay**, a été annoncée en janvier 2008. Il est porté par 23 acteurs scientifiques*. Une enveloppe de 5 milliards a été réservée pour accompagner la montée en puissance des campus français. Douze projets ont été labellisés en 2008 dont celui du plateau de Saclay qui bénéficie d'une enveloppe avoisinant les 650 millions d'euros. C'est dans ce cadre qu'il a été demandé aux acteurs scientifiques de travailler sur un projet commun, visant notamment à mutualiser les installations, à favoriser le développement de relations avec le monde économique...

* Agroparistech, CEA, CNRS, École Centrale Paris, École Polytechnique, ENSAE Paristech, ENS Cachan, ENSTA Paristech, Fondation de Coopération Scientifique : DIGITEO et Triangle de la Physique, HEC, IHES, INRA, INRIA, Institut Télécom, IOGS, Mines Paristech, ONERA, Paristech, Supélec, System@TicParis Region, Université Paris-Sud 11, Université Versailles Saint Quentin-en-Yvelines, Université Paris



Monsieur le maire, le «Plan Campus» ici présenté correspond-il à l'Opération d'Intérêt National (OIN) dont on nous parle depuis quelques années et qui viserait à un aménagement important du Plateau de Saclay ?

Les deux projets s'articulent mais leur ampleur est différente. Le présent projet préserve les 2300 hectares de terres agricoles contrairement aux volontés affichées de l'Opération d'Intérêt National d'aller beaucoup plus loin.

Questions à David Ros

Quelles sont vos premières impressions à la lecture du Plan-Campus ?

Il s'agit tout d'abord de saluer un travail collectif. Cela fait quelques années que les acteurs scientifiques de ce territoire travaillent ensemble sur de multiples projets de recherche cette collaboration me semble la voie à suivre. Je suis plus critique quant au cahier des charges qui leur a été fixé. Le déménagement intégral de la faculté n'est pas, par exemple, une bonne chose.

Les propositions faites répondent-elles aux enjeux de notre territoire ?

La question qui nous est posée est effectivement celle de l'équilibre entre la préservation de notre environnement et le développement de la recherche, de l'innovation et de l'économie sur notre territoire. Encore une fois, la position du tout ou rien est parfois plus aisée à prendre mais elle ne répond absolument pas aux enjeux de notre territoire.

La faculté va-t-elle déménager sur le Plateau de Saclay ?

C'est en effet la proposition qui est faite et je n'y suis pas favorable. Il m'apparaît primordial de penser le plan sur un territoire plus large, intégrant l'existant de notre vallée et les possibilités sur ce site exceptionnel. Le manque de financement d'un tel projet permettra de mener une réflexion plus fine et plus adaptée à la réalité.

Il faut être particulièrement attentif à ne pas créer un îlot de chercheurs coupé du reste de notre ville mais au contraire faciliter les interactions et les échanges. La recherche ne doit pas être séparée de la vie quotidienne. Il faut également être attentif à ce que nous n'assistions pas à une réduction progressive des terres agricoles qui aurait pour effet premier de rendre le travail des agriculteurs qui les cultivent difficile.

Le «Plan Campus» en questions

● Qui a réalisé ce projet ?

Il a été signé par 23 acteurs scientifiques qui ont ainsi répondu au cahier des charges fixé par l'Etat et en l'occurrence par la ministre de la Recherche et de l'Enseignement supérieur, Valérie Pécresse. C'est dans ce cadre qu'ils ont construit leur réponse.

● Si la Faculté déménage, qu'advient-il des terrains ?

C'est la grande zone d'ombre du projet. Rien n'est précisé à ce sujet.

● Quand est-ce que ce projet verra concrètement le jour et par quel financement ?

Ces deux questions sont liées. Le budget pour la première phase du Plan Campus a été évalué à 1,9 milliard dont au moins 400 millions n'ont pas encore été trouvés. Les chiffres n'abordent pas la dimension aménagement (transports, viabilisation, etc...). Ils ne traitent pas de l'aménagement dans son ensemble. Il est donc fort probable que la dimension de ce projet dépende des financements qui pourraient être potentiellement dégagés.

● Notre ville a-t-elle été consultée sur le sujet ?

Ce projet est le résultat d'un travail commun des établissements scientifiques de notre territoire. Ils ont répondu à un cahier

des charges établi par le ministère de la Recherche et de l'Enseignement supérieur. La Ville, le Conseil régional, le Conseil général, et la Communauté d'agglomération n'ont pas été consultés. On va pourtant leur demander de financer une partie des projets...

● Quelle est l'approche en matière de transports, de logements... ?

Le Plan Campus ne répond pas véritable-

ment à ces questions. L'opération d'intérêt national devrait le faire et donc s'articuler avec ce plan. Les décisions en la matière auront des répercussions en matière de flux de transports, de services publics ...

■ Vous trouverez l'ensemble des rapports du plan campus sur www.mairie-orsay.fr.



Plan issu du rapport «Plan Campus».



«Plan Campus» / Opération d'Intérêt National (OIN)



2 projets d'aménagement de notre territoire.

Quel rapport ? Quelle articulation ?

A lors que l'OIN aborde les questions d'aménagements plus globalement, le Plan Campus se concentre davantage sur un projet de regroupement d'entités scientifiques (sans traiter l'ensemble des problématiques en matière de transports, de

logements...). L'OIN est toutefois censée prendre pleinement en compte le travail autour du Plan Campus. Il n'y a pas de plan précis proposé pour le moment, mais les annonces laissent supposer une opération bien plus vaste.

**EXPOSITION MUNICIPALE «LES TOITS» •
MERCREDI 4 MARS – LA BOUVÊCHE**

32^e édition pour l'exposition municipale et toujours autant de visiteurs, 1 253 cette année ! Une foule impressionnante s'est déplacée pour le vernissage «adulte», qui a suivi le vernissage «junior», inédit cette année. 120 jeunes artistes ont ainsi exposé leurs œuvres à la Bouvêche jusqu'au 15 mars.

Lors du vernissage, David Ros a honoré **Ginette Lequien** de la médaille de la ville afin de saluer son immense talent artistique. Étudiante aux Beaux-Arts et à l'École de Paris, largement primée et d'une grande simplicité, Ginette Lequien est à l'image de son œuvre qui reproduit de façon très dépouillée les images de nos villages. Installée depuis 71 ans dans notre ville, elle est la gardienne de la mémoire des habitants d'Orsay : les anciens Orcéens se souviennent... et les nouveaux imaginent...



**THÉÂTRE AMATEUR «TTC» :
4 JOURS ET 300 ENTRÉES**

• 5-7 MARS – SALLE JACQUES TATI (proposé par d'Un Théâtre l'Autre)

Ici «Scènes en coulisses», le samedi 7 mars : **spectacle déambulatoire** étonnant qui a rencontré un vif succès auprès des spectateurs : certains ont suivi le parcours 2 à 3 fois !

Première "rencontre" organisée par la Bibliothèque Sonore d'Orsay samedi 7 mars.

Critique littéraire, écrivain, nouvelliste, conteur... ont animé la manifestation devant une soixantaine de lecteurs malvoyants, Donneurs de voix et acteurs, animant et soutenant l'action de l'association.

«Notre Bibliothèque Sonore se veut lien social, lieu de dialogue et de convivialité».

Paul Genest



CARNAVAL 2009 •

SAMEDI 14 MARS

Les défilés des 3 quartiers convergent vers le parc East Cambridge. Un événement haut en couleurs organisé par la MJC Jacques Tati, la mairie et les farines Francine.



• JOURNÉE NATIONALE DE L'AUDITION

DU 9 AU 13 MARS



Jeudi 12 mars, 2 classes de 4^e du collège Alain-Fournier et une classe de lycéens de Blaise-Pascal, ont assisté, salle Jacques Tati à la conférence de sensibilisation «*Risques auditifs chez les jeunes et prise en charge des déficits auditifs*».

Très attentifs et très concernés, les jeunes n'ont pas hésité à poser toutes leurs questions aux intervenants.



ÉQUIPE DE LA MAJORITÉ MUNICIPALE

POUR UNE VÉRITABLE POLITIQUE DE DÉVELOPPEMENT DURABLE

La charte de l'environnement adossée à la Constitution précise que «Les politiques publiques doivent promouvoir un développement durable. A cet effet, elles concilient la protection et la mise en valeur de l'environnement, le développement économique et le progrès social».

Il nous faut agir localement en considérant des problématiques globales (réchauffement climatique, pollution, difficultés sociales et économiques) et en élaborant des réponses partagées et efficaces.

C'est la voie que nous avons choisie en consacrant d'importants moyens pour :

• AMPLIFIER LES ECONOMIES D'ENERGIE :

- Installation de châssis double vitrage dans les écoles (50 000 €).
- Acquisition de dispositifs moins énergivores pour les illuminations de fin d'année (20 000 €).
- Lancement d'un Diagnostic de Performance Energétique des bâtiments communaux afin de réaliser des économies d'énergie dans l'avenir (70 000 €).

• PROTEGER L'ENVIRONNEMENT :

- Réduction du fleurissement hors-sol, très consommateur d'eau.
- Mise en œuvre de techniques alternatives de désherbage afin d'éviter les pollutions de nos sols qui ont aussi des conséquences sur notre santé.
- Prise en compte des critères de Haute Qualité Environnementale.

• PROJETER ORSAY DANS L'AVENIR:

L'établissement du Plan Local d'Urbanisme et du Plan d'Aménagement et de Développement Durable permettent de développer une vision d'ensemble de l'avenir de notre ville. Blog, exposition dans le hall de la mairie, présentation en conseil de quartier mais aussi en réunion publique, le dispositif se déploie.

Jusqu'alors était en place un Plan d'Occupation des Sols, modifié au coup par coup, qui prenait moins en compte les dimensions de développement durable et de concertation qu'imposent un PLU.

• PRIVILÉGIER LA CONCERTATION : Création d'un dispositif permettant de faire vivre notre démocratie en toute transparence. D'autres mesures concernant toutes les facettes du développement durable vous seront présentées.

Loin des intentions et des discours, nous privilégions l'action. Le développement durable est désormais une réalité à Orsay.

ÉQUIPE DE LA MINORITÉ MUNICIPALE

PLU : LE RENDEZ-VOUS MANQUÉ

M. Ros a décidé d'établir le plan local d'urbanisme (PLU) d'Orsay. L'étude est à peine commencée que nous observons :

- La création officielle de l'OIN du plateau de Saclay (décret du 3/03/09),
- Le transfert de la faculté (16% du territoire Orcéen) sur le plateau,
- Les absences de documents que le PLU doit respecter (Schéma de Cohérence Territoriale de la CAPS et Schéma Directeur de l'Ile de France pas encore validé par l'Etat).

Rappelons qu'un PLU doit comporter :

1. un rapport de présentation,
2. un projet d'aménagement et de développement durable (PADD), document politique, exprimant le projet à l'horizon de 10 à 20 ans,
3. une carte divisant la commune en plusieurs zones,
4. un règlement décrivant les dispositions applicables pour chaque zone.

La 1^{ère} étape a été franchie en janvier avec la présentation d'un rapport qui **doit légalement** :

- analyser l'état initial du territoire, préciser les besoins en matière d'aménagement de l'espace, de développement économique, d'équilibre social de l'habitat, d'environnement, de transports, d'équipements et de services,
- expliquer les choix retenus pour établir le PADD, les motifs de la délimitation des zones, et des orientations d'aménagement,
- évaluer les incidences des orientations du plan sur l'environnement.

Ce rapport fondamental doit permettre de comprendre le contexte et le projet d'aménagement du PLU.

Que constatons-nous ?

- peu de participants (- de 50) aux réunions publiques mal annoncées,
- une analyse basée sur des chiffres INSEE, sans référence à l'histoire et à l'évolution de notre ville,
- aucune vision démographique et économique, ni perspective sur les enjeux et les besoins,
- aucune explication sur les orientations du futur PADD.

En conclusion un rapport de présentation insuffisant alors que la 2^e phase, l'élaboration du PADD a déjà démarré.

Dans ce contexte plus qu'incertain, que peut cacher cette précipitation à se débarrasser d'un POS qui a garanti aux Orcéens une vraie qualité de vie, des espaces naturels et une lutte sincère contre la densification larvée qui désormais nous guette ?

Pour Orsay le 12 mars

pourorsay@gmail.com



Jeanne Pellet

Bienvenue à nos nouveaux Orcéens

JANVIER :

Sasha Covi le 8 janvier 2009 / Enzo Arragain le 13 janvier 2009 / Tyliau Druon le 13 janvier 2008 / Tidiann Williame le 17 janvier 2009 / Louis Henriot le 19 janvier 2009 / Leyana Lapert le 23 janvier 2009 / Thomas Cach le 24 janvier 2009 /



Tyliau Druon

Louca Rivoirard le 27 janvier 2009 / Alizée Asselin le 31 janvier 2009

FÉVRIER :

Matthieu Duriot le 3 février 2009 / Joséphine Pouget le 3 février 2009 / Charles Coiffier le 4 février 2009 / Quentin Fernandes le 6 février 2009 / Zack Bipa le 8 février 2009 / Maël Aublin le 10 février 2009 / Yann Petiroi le 10 février 2009 / Clément Jégu le 11 février 2009 / Ferdinand Orłowski le 14 février 2009 / Jérémy Baconnier le 20 février 2009 / Adem Faïd le 25 février 2009 / Enzo Groseil le 25 février 2009 / Remus Fechete le 28 février 2009

MARS :

Jeanne Pellet le 1^{er} mars 2009 / Capucine Guignot le 3 mars 2009 / Gabriel-Claude Cuvilliez le 4 mars 2009 / Amaury De Vismes—Ott le 5 mars 2009 / Maïssa El Hajji le 7 mars 2009 / Salma El Hosari le 10 mars 2009 / N'Diaye Badra-Onyl le 10 mars 2009 / Amaury Michot le 10 mars 2009 / Charlie Dos Santos le 11 mars 2009

Félicitations aux jeunes mariés

JANVIER : Redjem Hechaïchi et Maud Campeyron le 31 janvier 2009

FÉVRIER :

Christophe Aussagues et Emmanuelle Pariaud-Seguin le 7 février 2009 / Martin Schmidt et Julia Olbeter le 14 février 2009 / Quoc Bao Tran Van et Maria Del Hoyo Lopez le 14 février 2009 / Joël Ribeiro et Céline Pereira le 28 février 2009 / Oula Kore et Clémentine Agbohoun le 28 février 2009 / Julien Canto et Claire Magnaudet le 28 février 2009

Toutes nos condoléances aux familles éprouvées

JANVIER :

Jean Bourdin le 13 janvier 2009 / Yves Mahoux le 15 janvier 2009 / Michel Grassin le 22 janvier 2009 / Roland Galice le 27 janvier 2009 / José De Barros le 29 janvier 2009

FÉVRIER :

Raymonde Gamba le 2 février 2009 / Ali Belkacem le 2 février 2009 / Jacques Brunet le 4 février 2009 / Gérard Gatelier le 4 février 2009 / Denise Marte le 4 février 2009 / Paul Caubet le 8 février 2009 / Germaine Thomas le 9 février 2009 / Jean-Michel Cour le 11 février 2009 / Gérard Jaskierowicz le 12 février 2009 / Jacqueline Devoret le 14 février 2009 / Roger Michelet le 15 février 2009

MARS :

Lucien Fléchon le 1^{er} mars 2009 / Stéphane Buil le 2 mars 2009 / Lucienne Planche le 5 mars 2009 / Marguerite Queno le 5 mars 2009

TOUS LES COMPTES RENDUS SUCCINCTS DE CONSEILS MUNICIPAUX SUR www.mairie-orsay.fr OU SUR DEMANDE À sgconseil@mairie-orsay.fr 01 60 92 80 80

PROCHAIN CONSEIL MUNICIPAL

SALLE DU CONSEIL - HÔTEL DE VILLE

• Mercredi 29 avril 2009 – 20 h 30

PISCINE MUNICIPALE : NOUVEAUX TARIFS - Allez, c'est dit, samedi 25 avril il fera beau et chaud et tout le monde pourra venir goûter aux joies de la piscine en plein air. La piscine entrera dans sa période «estivale» avec l'ouverture du bassin extérieur. De nouveaux tarifs entrent ainsi en vigueur.

■ Retrouvez les tarifs sur le site www.mairie-orsay.fr

FORMATION SECOURISME - Dans le cadre de sa mission de sécurité civile, la préfecture de police a fait procéder à l'édition d'une plaquette d'information intitulée «Premiers secours : où se former en Île-de-France ?». Un document, plus particulièrement destiné aux scolaires, qui rassemble les coordonnées des associations agréées en Île-de-France pour l'enseignement du secourisme.

■ Cette brochure est disponible sur www.prefecture-police.interieur.gouv.fr

GARE AU MONOXYDE DE CARBONE - Chaque année en France, 6 000 personnes en sont victimes et 300 en décèdent. Pour éviter ce risque à la maison, faites installer et vérifier régulièrement vos appareils par des professionnels.

■ Pour en savoir plus : www.sante-jeunesse-sports.gouv.fr

APPEL À BÉNÉVOLES - L'association SOS Amitié Île-de-France recherche des écoutants bénévoles. Si vous pouvez consacrer quelques heures par semaine, le jour, le soir, la nuit ou le week-end. Rejoignez les équipes. Une formation est assurée.

■ SOS Amitié Île-de-France - BP 100, 92 105 Boulogne Billancourt Cedex - sos.amitie.idf@wanadoo.fr

COLLECTE DES ENCOMBRANTS MARS

• Mardi 14 : secteur 1 / mercredi 15 : secteur 2 / jeudi 16 : secteur 3
(détails des secteurs sur www.mairie-orsay.fr)

Merci de respecter ces dates pour déposer vos encombrants sur les trottoirs.

COLLECTE DÉCHETS VÉGÉTAUX

• Tous les lundis : secteur 1 / Tous les mardis : secteur 2
(détail des secteurs sur www.mairie-orsay.fr)

PHARMACIES DE GARDE *(journée, dimanche & jours fériés)*

- Dimanche 5 avril, Bures-sur-Yvette, 27 bis avenue du maréchal Foch
- Dimanche 12 avril, Les Ulis, Ccial les boutiques
- Lundi 13 avril, Gif-sur-Yvette, 11 place du marché neuf
- Dimanche 19 avril, Orsay, 25 rue de Paris
- Dimanche 26 avril, Gif-sur-Yvette, 2 place Croix de Grignon

La nuit (de 20 h à 9 h le lendemain), appeler la gendarmerie au 17 ou le commissariat des Ulis au 01 64 86 17 17

MAISON MÉDICALE DE GARDE *(urgence week-end & jours fériés)*

35 boulevard Dubreuil. Urgence week-end et jours fériés.

Sur rendez-vous au 01 64 46 91 91 ou le 15.

Consultations sur rendez-vous, le week-end et jours fériés.



Consultations gratuites à L'HÔTEL DE VILLE

• **PERMANENCE AVOCATS**
01 60 92 80 00

MAÎTRE ABRAMOWICZ
Mercredi 1^{er} et 15 avril : 18 h - 19 h 45

MAÎTRE MARCHAND
Samedi 11 avril : 9 h - 12 h
Mercredi 22 avril : 17 h - 19 h

AVOCAT AU BARREAU DE L'ESSONNE
Mercredi 8 avril de 17 h à 19 h
Tous les samedis de 9 h à 12 h
Uniquement sur rendez-vous 48 h avant

**PERMANENCE DE M. EVRARD
CONCIALIA TEUR DE JUSTICE POUR
LE CANTON D'ORSAY-BURES**
Mercredi 8 avril de 9 h à 12 h
Renseignements en mairie : 01 60 92 80 00

• **PERMANENCE DE PIERRE LASBORDES
DÉPUTÉ DE L'ESSONNE**
Vendredi 17 avril : 17 h - 18 h 30
Uniquement sur rendez-vous au 01 69 28 00 00

• **PERMANENCE DE DAVID ROS
CONSEILLER GÉNÉRAL**
vice-président du Conseil général.
Les 1^{ers} samedis du mois 10 h - 12 h
sur rendez-vous au 01 60 91 77 63

• **CHAMBRE DES NOTAIRES
DE L'ESSONNE**
Évry - 14 rue des douze Apôtres
Mardi 7 et 21 avril / sur RDV 9 h - 12 h
Renseignements : 01 60 78 01 27

• **CENTRE D'INFORMATION DES HUISSIERS
DE JUSTICE DE L'ESSONNE**
Permanence gratuite sur RDV
Jeudis 2, 9 et 30 avril : 9 h 30 - 11 h 30
Évry - Rue Renée Cassin : 01 69 36 36 37



ATTENTION : pas de pneumatique aux encombrants.

STOP AUX DÉPÔTS SAUVAGES !

Les encombrants, c'est pas où je veux, quand je veux !

Selon l'article 84 du règlement sanitaire départemental modifié, "tout dépôt d'ordures ou de détritux de quelque nature que ce soit ainsi que toute décharge brute d'ordures ménagères sont interdits".

Le SIOM (Syndicat Intercommunal des Ordures Ménagères) met en œuvre le ramassage des encombrants, dont le calendrier est consultable sur le site de la mairie, dans votre magazine et à l'accueil.

Pourtant, force est de constater que les dates ne sont

pas toujours respectées et que les dépôts sauvages sur nos trottoirs restent malheureusement fréquents (quitte à gêner la circulation sur les trottoirs – poussettes, fauteuils roulant, etc.).

Outre son coût pour la collectivité, le non-respect de cette règle est aussi passible d'une amende.

Pour rappel, les encombrants doivent être déposés **devant le domicile**, sans gêner la circulation des piétons ou des véhicules (c'est votre responsabilité qui est engagée en cas de non-respect de cette réglementation) en respectant les jours de passages. **Il s'agit d'adopter une attitude responsable, respectueuse pour l'environnement et pour le voisinage. Les encombrants, c'est pas où je veux, quand je veux !**



LES ENCOMBRANTS

Je peux jeter :

Le gros mobilier (armoires et bibliothèques), les canapés, les matelas, les sommiers, les sanitaires (sauf faïences), l'électroménager, le lave-vaisselle, le réfrigérateur, le four à micro-ondes, les télévisions, les vélos, les poussettes...

Je ne peux pas jeter :

Tous les autres types de déchets doivent suivre les filières adaptées. Sont donc refusés les ordures ménagères, les déchets organiques et les matériaux faisant l'objet d'une collecte sélective ou susceptibles d'être recyclés en étant apportés en déchetteries.

Depuis le 15 novembre 2006, les déchets d'équipements électriques et électroniques (ou DEEE) ne doivent plus être mis sur le trottoir avec les encombrants. Il faut les rapporter chez le distributeur, en cas de nouvel achat, ou bien les déposer à la déchèterie de Villejust.

LES ENCOMBRANTS SONT COLLECTÉS PAR LE SIOM

01 64 53 30 00 ou contact@siom.fr

- Planning des collectes 2009 et découpage par secteur consultables sur [www.mairie-orsay.fr/environnement et développement durable/collecte et traitement des déchets](http://www.mairie-orsay.fr/environnement-et-developpement-durable/collecte-et-traitement-des-dechets), sur www.siom.fr, et chaque mois dans votre magazine municipal page 18 !

